

ZOO NOVINY



Zoo Hluboká, 373 41 Hluboká nad Vltavou, tel.: 387 002 211, e-mail: info@zoohluboka.cz, www.zoohluboka.cz

Mnoho zvířat z volné přírody zbytečně přichází každý rok o svůj původní domov, rodiče, často i život a to vše většinou vinou člověka. A často i snahou lidí zvíře zachránit i přesto, že žádnou pomoc nepotřebuje.

Zoo Hluboká funguje již od samého počátku, kromě svého hlavního poslání, také jako místo, kde nachází azyl zraněná a nemocná zvířata z volné přírody jižních Čech. Od roku 1997 je zoo členem Národní sítě stanic pro handicapované živočichy koordinované ČSOP (Český svaz ochránců přírody).

Jak správně pomoci zraněným nebo opuštěným zvířatům?

Dokážete to i vy!

V září 2006 byl otevřen areál Centra ochrany fauny Jihočeského kraje v Rozovech u Temelína, kam byla záchraná stanice přestěhována. Centrum bylo vybudováno za podpory Jihočeského kraje. Příjem handicapovaných zvířat zajišťuje nadále také přímo Zoo Hluboká. Naším cílem je jejich úplné vyléčení a návrat zpět do volné přírody, ne vždy je to ale možné.

Kvalifikovaný personál se zkušenostmi s péčí o volně žijící živočichy a s kvalitním veterinárním zázemím zajišťuje odbornou první pomoc i další péči o nalezená zraněná či jinak handicapovaná zvířata.

Kdy volat do záchrané stanice?

Volejte v případě, že:

- naleznete zraněné volně žijící zvíře,
- naleznete opuštěné mládě, které prokazatelně přišlo o rodiče.

Jak postupovat v případě nálezu zraněného nebo nemocného, volně žijícího zvířete?

Kontaktujte pracovníka záchrané stanice:

- mobil: +420 602 112 143
- mail: skala@zoohluboka.cz.

Konzultujte s ním možnost odchycení zvířete a dopravu k ošetření. Menší zvířata se můžete pokusit odchytit sami. Pozor, i menší zvířata vás mohou kousnout nebo poškrábat. Agresivní a větší zvířata ponechte na místě a informujte pracovníka stanice přesně o místě nálezu nebo vyčkejte jeho příjezdu.

Při odchytu používejte ochranné pomůcky.

Dodržujte hygienu, nemocné zvíře izolujte od vlastních zvířat a dětí, po kontaktu se zvířetem si vždy umyjte ruce.

Mláďata savců se nesnažte nakrmit kravským mlékem, zhoršujete tím jejich stav!



Nešetrným nebo zbytečným zásahem můžete zvířatům velmi ublížit.

Neponechávejte si zvířata doma, porušujete tím zákony.

Prosíme, s nalezenými domácími kočkami a psy se na záchranou stanici neobracejte, mají své útluky.

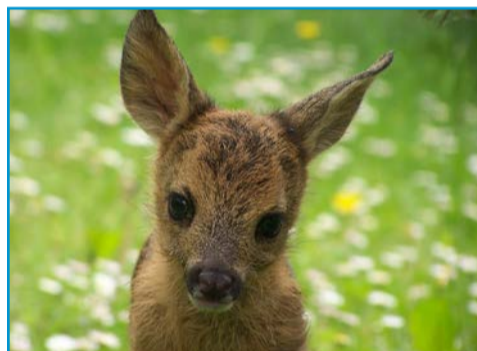
Ne všechna zvířata vaši pomoc opravdu potřebují!

Často se do záchraných stanic zbytečně dostávají zvířata (především mláďata), která pomoc ve skutečnosti vůbec nepotřebují.

Smra nechává své mládě v přírodě zhruba do stáří necelých dvou týdnů samotné, ukryté například ve vysoké trávě a přichází k němu obvykle až večer. Svou nepřítomností se snaží neupoutat pozornost šelem a přitom spoléhá na ochranné zbarvení mláděte. Podobně je to se zajíci, dalším často zbytečně „zachraňovaným“ druhem. Lidé také od konce léta přinášejí ježčata, protože mají do-



jem, že jsou příliš malá a nepřežijí zimu. Ve většině případů opět zbytečně. (Existuje ježčí kalendář, podle hmotnosti ježka zjistíte, zda skutečně potřebuje pomoc - www.zvirevnouzi.cz/jezci-kalendar)



Matky různých šelem, například vyder, občas svá mláďata přenášejí do nového úkrytu. Může se pak stát, že nějaké najdete, protože ji přitom vyrušíte. Pokud narazíte na takto zdánlivě opuštěné mládě, prosíme, odolejte pokušení ho zachraňovat, nesahejte na něj, odvolejte svého psa a opatrně se vzdalte, rodiče jsou určitě někde opodál a postarají se o něj.

Ve městech v parcích a v zahradách, ale i v lese můžete na jaře zase vidět zdánlivě ztracená mláďata různých druhů ptáků, která po opuštění hnízda ještě nejsou schopna plnohodnotného letu. Zdržují se na zemi v trávě nebo v keřích, kam za nimi dospělí slétají a krmí je. V blízkosti člověka se k tomu ale většinou neodvážejí. K nim patří například kosi, drozdi nebo řehci, ale i další naši pěvci nebo sovy. Utíká-li takové mládě před vámi, raději ho nepronásledujte, abyste ho omylem nezahnali příliš daleko, a nezpůsobili mu tak větší stres. Jestliže sedí nehnutě a je blízko rušného místa, kde mu hrozí zranění, můžete ho vyzvednout na keř, strom nebo na jiné vyvýšené místo a co nejdříve se vzdalte. Rodiče ho zcela jistě brzy najdou.



Děkujeme za záchranu zvířat, která to opravdu potřebují!

Chystáme vánoční zoo

I přes současnou nejistou dobu doufáme, že vás budeme moci jako každoročně pozvat na naši vánočně nasvícenou zoo. Přípravy v zoo právě vrcholí. Sledujte, prosím, aktuální informace na našich webových stránkách a sociálních sítích.



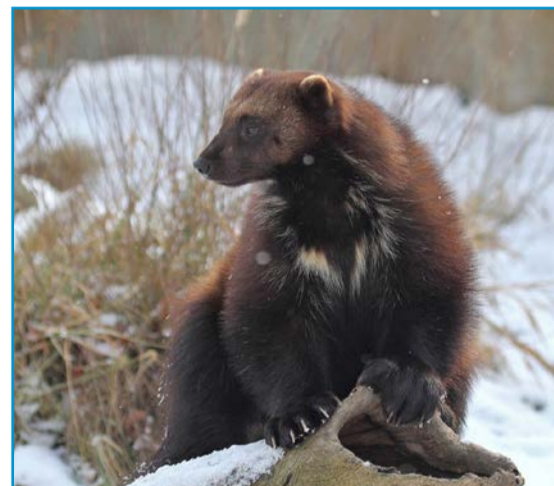
Na první pohled připomíná rosomák malého medvěda. Může za to jeho dlouhá hustá srst, která ho dokonale chrání před mrazem, a široké tlapy se spojovací kožní řasou mezi prsty, které mu slouží jako sněžnice na hlubokém sněhu. Přesto nemá rosomák s medvědem nic společného, je to největší suchozemská lasicovitá šelma, větší už je jen vydra mořská a obrovská.

Rosomák není medvěd ani pták aneb naši zajímaví chovanci

Rosomák, kterému se také říká hyena severu, váží 7 – 32 kg. Délka těla je 65 – 100 cm bez ocasu, s ocasem pak ještě o 25 cm víc. Samice je v průměru o 10 % menší a o 30 % lehčí než samec. Má silnou mastnou srst, která ho chrání před vodou, sněhem a mrazem.

Vyskytuje se v oblasti tajgy a lesotundry severní polokoule.

Jde o vytrvalého, odvážného a všestranného predátora, který dokáže skolit mnohonásobně větší kořist - například losa, který je až 20x těžší.



Dává však přednost spíše mršinám, které hledá pomocí velmi dobrého čichu. Byly zdokumentovány i případy, kdy od zabitě kořisti odehnal medvěda nebo smečku vlků. Asi i právě proto má rosomák pověst zuřivě a krvavačného šelmy. Díky robustní lebce a silným čelistem si hravě poradí i s kostmi a zmrzlými mršinami. Zbytky potravy ukrývá. Ačkoliv vypadá neohrabaně, výborně šplhá i plave a typickými přískoky vytrvale běhá. Při hledání obživy dokáže během jediného dne urazit desítky kilometrů.

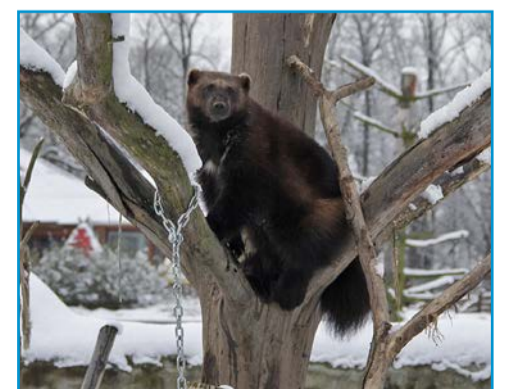
Rosomák je obvykle samotářská šelma. Jsou totiž zdokumentovány případy, kdy se i občasné druží a setkávají členové širší rodiny. Aktivní je ve dne i v noci. Ke své obživi potřebuje značně velké lovecké území (100 až 2000 km²), takže v přírodě jsou tato zvířata opravdu hodně řídko roztroušena. Od počátku 20. století se však jejich stavy na mnoha místech vytrvale snižovaly. Nepochybně to bylo

způsobeno i jejich lovem – rosomáci kožešina byla velmi ceněna pro své izolační vlastnosti a používala se k výrobě zimních kabátů. Dnes už se sice rosomáci neloví, ale i když byli v roce 2007 zařazeni na Červený seznam ohrožených druhů zvířat jako zranitelný druh, jejich úbytek to na mnoha místech nezastavilo.

Rosomáci mají utajenou březost, která trvá 7 – 9 měsíců. Páří se v květnu až v červnu a rodí v únoru až v březnu. Samotný vývoj zárodku v těle matky trvá 30 – 40 dní. Porod probíhá v noze, samice mívá dvě až tři mláďata. Mladí rosomáci se po 8 až 10 měsících rozlišují do okruhu 3 – 100 km od místa narození.

České pojmenování rosomák nám asi nic nepřipomene. Pojmenování ale pravděpodobně pochází z finského rasva maha, což znamená „tlusté břicho“. Ve staré švédštině se mu říkalo fjellfräss, v překladu „horská kočka“. To se dostalo do německého pojmenování Vielfraß, tedy „hloun“. Finské pojmenování ahma, estonské ahm i francouzské glouton znamená „nenasytá“.

V naší zoo chováme rosomáky od roku 2013, kdy se ve svém výběhu zabydlela samice Nalka. O rok později utvořila pár se samcem Vasillem. V letošním roce, kdy oba dovršili 8 let, poprvé došlo k jejich rozmnožení. Odchov tentokrát sice úspěšný nebyl, ale i tak je to velmi pozitivní zjištění. V následujícím roce budeme doufat, že vše vyjde, jak má. Tak nám, a hlavně rosomákům, držte palce!-)



VÍCE ZE ZOO NA DALŠÍ STRANĚ

ZOO NOVINY



Zoo Hluboká, 373 41 Hluboká nad Vltavou, tel.: 387 002 211, e-mail: info@zoohluboka.cz, www.zoohluboka.cz



Ahoj kluci a holky, ahoj dospěláci!

Mými příbuznými jsou čápi. Obývám tropické a subtropické oblasti Afriky, kde mne najdete hlavně v savanách.

Patřím mezi brodivé ptáky - to znamená, že žiji na okraji říčních toků a jezer, neplavu, ale brodím se v mělčinách. Jsem vysoký 150 cm a vážím 4 - 9 kg. Když roztáhnu křídla, mohu měřit téměř 3 m. Někteří lidé mne považují za odpuzujícího ptáka, jiní říkají, že jsem tak ošklivý, až jsem hezký. To, že nevypadám příliš přitažlivě, má ale svůj význam, čtete dál:-)

Mám hlavu jako koleno a ještě k tomu vrásčitou. Lysá kůže na hlavě a krku je ale výhodná. Protože se živím zdechlinami velkých živočichů - neumažu si tak při krmení peří. Podobně jsou vybaveni supové a kondoi, kteří jsou rovněž mrchožraví.

Pyšním se také velkým masivním zobákem a pod krkem mám nápadný kožovitý vak. Je spojen s nosními otvory, a mohu ho tak nafukovat. Vak hraje důležitou roli při našich námluvách neboli toku.

Za potravu mi kromě mršín slouží ryby, žáby, malí ptáci, ale dokážu zabít i plameňáka. Přizívají se také spolu se supy, šakaly a hyenami na zvířatech ulovených šelmy. Jsem tak trochu Otesánek, dokážu totiž spolknout naráz i 1 kg masa.

Žiji ve skupinách. Hnízdím celoročně v koloniích od desítek do tisíců párů, převážně začátkem období sucha. Hnízdo z malých větví budují naše páry na skále nebo na vysokém stromě. Samice snáší 2 - 3 vejce, na kterých sedí 29 - 31 dní. Rodiče o ně pečují 3 - 4 měsíce. Jsem dlouhověký, dožívám se až 40 let. V přírodě nejsem ohrožen.

V zoo mne najdete v africké části hned vedle lemuru kata, už se na vás těším.

Váš MARABU AFRICKÝ

kalendář akcí 2020

Zoo není jen procházka mezi zvířaty. Přijďte se k nám také dozvědět něco nového, zajímavého, hrát si a bavit se.

V případě nepříznivého počasí může být akce zrušena nebo přesunuta na jiný termín. Informace o akcích na tel: 387 002 211; 724 113 797 (pouze pracovní dny 8 - 15 hod) nebo emailem info@zoohluboka.cz

Změna programu vyhrazena.

**8. 12. 2020 až 10. 1. 2021
VÁNOČNĚ NASVÍCENÁ ZOO**

Přijďte pozorovat zvířata po setmění a přitom zažít pohádkovou atmosféru tisíců rozzářených světylek.

24. 12. 2020 - ŠTĚDRÝ DEN V ZOO

Štědrý den si můžete užít i v naší zoo. Společně budeme krmit zvířátka, zazpíváme si koledy a každý dětský návštěvník si odnese malý dárek.

Vzhledem k současným opatřením proti šíření koronaviru dochází v zoo k rušení nebo omezení akcí pro veřejnost.

Aktuální informace najdete na www.zoohluboka.cz nebo na sociálních sítích.

novinky ve zkratce

Zoubek

Koncem srpna k nám přicestoval z makedonské Zoo Skopje šestiletý samec kočkodana husarského. Podle vychýleného zubu dostal už ve své domovině jméno Zoubek (makedonsky Zubče). Jak se zdá, tak mu ostatní členové tlupy na jméno přišli brzy a nový člen byl bez větších problémů přijat. Skupinu tak kromě Zoubka tvoří dvacetiletý samec Karel, 3 samice - Žofka (13 let), Bára (6 let), Amy (6 let) a loňské mládě Bertik.



Nový krasavec u vodušek

Ke dvěma samicím vodušek červených 25. 9. 2020 dorazil mladý sameček ze Zoo Plzeň. Voduška červená je středně velká antilopa. Samci dosahují v kohoutku 0,9 - 1,1 m. Zadní nohy mají delší než přední. Kopyta jsou prodloužená a při došlápnutí široká, aby se voduška nepropadala v měkkém a bažinatém terénu. Vyskytuje se ostrůvkovitě v jižní Africe. Živí se travami a vodními rostlinami.

Drápkatá dvojčata

18. 10. 2020 se narodila dvojčata vzácných drápkatých opiček - tamarinů pinčích. Tamarin pinčí je nejznámější drápkatá ploskonosá opička z čeledi kosmanovitých. Pokud se cítí ohrožen, vztýčí prodlouženou bílou srst na temeni hlavy a postaví se na zadní končetiny pro zdání větší velikosti. Německy je nazývá „opička Lisztova“ pro jeho údajnou podobu s významným hudebním skladatelem. Jedná se o ohrožený druh uvedený v Červeném seznamu IUCN. V chovu v lidské péči je jich více než v přírodě.



Plazi boom

Letos se nám také podařily odchovy plazů v pavilonu Terárium. Došlo k vyhlášení celkem 25 ještěrek perlových, 7 agam hardún, 2 tmorepů skalních a 7 želv žlutohnědých.

Ještěrka perlová je největší evropskou ještěrkou. Vyskytuje se na Pyrenejském poloostrově, v jižní Francii, severozápadní Itálii a severozápadní Africe. Obývá suché, prosluněné lokality s dostatkem úkrytů, často např. zídky kolem vinic. Aktivní je ve dne. Páří se na jaře po ukončení zimování. Samice klade až 20 vajec, které zahrabává. Mláďata se líhnou po třech měsících.



Krásky z pralesa

Během září a října 2020 se v jihoamerickém pavilonu Matamata vykulilo celkem 41 tropických pralesniček harlekýn. Černo žluté výstražné zbarvení této pralesničky už dopředu upozorňuje případné predátory, že je tato žába nebezpečně jedovatá a není radno ji lovit. Klade až 12 vajec, k proměně v žabky dochází mezi 3 - 4 měsíci. Jejich potravu tvoří drobný hmyz, zejména mravenci.

Sovinec srovnán se zemí

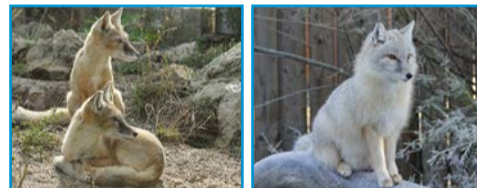
V říjnu započala přestavba návštěvnický oblíbené části zoo - Sovince. Původní voliéry už dosloužily a nastal čas vybudovat nové. Soví obyvatelé jsme prozatím umístili do zázemí zoo, kde přečkají zimu. Pokud půjde vše podle plánu, na jaře se brány Sovince opět otevrou a zase se budete moci sledovat se svými oblíbenými.

Přípravy před zimou

Na podzim je vždy nutné ostříhat ovce ouessantské, s touto úpravou nám již tradičně pomáhá externí spolupracovník. Došlo také k přeočkování čtyř letošních mláďat surikat, rysa a divokých koček. Dále se chystá zimování želv a dalších plazů v pavilonu Terárium. Také slyší výběh se v tomto podzimním čase dočkal vylepšení, kdy došlo k obnově trávníku položením nových travních kobereců.

Zimní kožíšek

Jako každoročně některá zvířata v tomto období vyměňují nebo už vyměnili svou letní srst za zimní. A je to pokaždé vskutku zajímavá podívaná. Například korsaci jsou tak dobře přizpůsobeni velkým rozdílným mezi létem a zimou v kontinentálních stepích a polopouštích Euroasie. Dobře patrná je změna srsti také u siků vietnamských, vzácného poddruhu jelena siky. Zatímco v zimě mají tmavě hnědé zbarvení, v letním období mají jasně rezavou barvu s bílými tečkami. Podobné zbarvení mají i čerstvě narozená mláďata.



Vasil na výletě

Samec rosomáka sibiřského - Vasil, putoval do našeho Centra ochrany fauny v Rozovech u Temelína. Stalo se tak z důvodu možné březosti samice Nalky a bezpečnosti případných mláďat. V přírodě nemá rosomák stálé obydlí, ale mění stanovité podle potřeby. Ukryvá se v jeskyních, pod vývraty nebo v dlouhých norách, které si hrabe v půdě či ve sněhu.

Náš tip

Zapojte se do programu ČSO (Česká společnost ornitologická) - Ptačí hodinka a pomozte se sčítáním ptáků na krmítkách. Již třetí ročník sčítání proběhne 8. - 10. ledna 2021. Proč je vaše účast důležitá? O chování zimujících ptáků toho zatím ví přírodovědci velmi málo. Díky vám tak získají dostatek údajů o tom, kolik ptáků se u nás v zimě vyskytuje, kteří přibývají či ubývají atd. Za odměnu se stanete součástí výzkumu, dostanete zajímavé informace o ptácích navštěvujících krmítka a získáte certifikát s profilem svého krmítka. Bližší informace o akci získáte na www.birdlife.cz

školní výpravy do zoo

Hraj si, bav se, poznávej - zoo ti v tom pomáhejí!

Zpestřete si hodiny přírodopisu, biologie či ekologie nejen návštěvou zoo, ale i některým z našich vzdělávacích programů. Programy nabízíme pro všechny typy škol.

Tajemství sovy Rozárky

Proč mají sovy tak velké oči a hebké peří? Dokážou otočit hlavu kolem dokola? Do tajemného života sov nahlédneme s kamarádkou Rozárkou (sova pálená) a zjistíme, zda jsou sovy opravdu moudré.

Program je určen pro 1., 2. stupeň ZŠ a SŠ.

Na pytlácké stezce

Co si můžeme přivést z dovolené jako suvenýr a z čeho jsou suvenýry vyráběny? Je lepší si koupit pohled nebo lasturu? Můžete si přivést i exotické zvíře? A jak obchod ohrožuje zvířata? Co je to CITES?

Program je určen pro 2. stupeň ZŠ a SŠ

Celou nabídku vzdělávacích programů a bližší informace naleznete na www.zoohluboka.cz. Pro objednání programů můžete využít elektronický formulář nebo kontaktovat naše vzdělávací oddělení na telefonním čísle 387 00 22 12 nebo 602 390 355.

VÍCE ZE ZOO NA PŘEDEŠLÉ STRANĚ