

# Výroční zpráva 2007



## Zoologická zahrada Ohrada Hluboká nad Vltavou

příspěvková organizace Jihočeského kraje

373 41 HLUBOKÁ NAD VLTAVOU č. 417

Tel.: 00420 38 700 2211

Fax.: 00420 38 796 5445

e-mail: [info@zoo-ohrada.cz](mailto:info@zoo-ohrada.cz)

<http://www.zoo-ohrada.cz>

IČO: 004 10 829

### Zřizovatel:

Jihočeský kraj, U Zimního stadionu 1952/2, 370 76 České Budějovice, IČO 708 90 650

### Členství v mezinárodních organizacích:

Unie českých a slovenských zoologických zahrad - UCSZ

Evropská asociace zoologických zahrad a akvárií - EAZA

Euroasijská regionální asociace zoologických zahrad a akvárií - EARAZA

Mezinárodní asociace vzdělávacích pracovníků zoologických zahrad - IZE

### Členství v jiných organizacích:

Unie stanic pro handicapované živočichy



## SLOVO ŘEDITELE



expozičních novinek. Rok 2007 nám ale přinesl i mnoho práce, zkušeností (dobrých i špatných), radostí i starostí.

Je mi zcela jasné, že „super rok“ se hned tak opakovat nebude. Nastavil laťku velmi vysoko a připravil nám spoustu problémů. Hlavním úkolem do budoucna je vyřešit parkovací plochy v okolí areálu zoo, bez kterých půjde návštěvnost rapidně dolů. Neméně důležitým úkolem je pokračovat v urychlené dostavbě nového areálu a postupně přejít na rekonstrukci starého.

Na závěr mého krátkého zhodnocení mi dovoluje poděkovat pracovníkům zoologické zahrady za obětavou práci, návštěvníkům za přízeň, kterou nám věnují, přátelům zoo a sponzorům za podporu. Největší dík pak zřizovateli - Jihočeskému kraji za podporu, bez které bychom žádných „nej“ nedosáhli. Taktéž i zaměstnancům Krajského úřadu za každodenní pomoc při rozvoji a provozu zoo.

A handwritten signature in black ink, consisting of stylized, cursive letters.

Ing. Vladimír Pokorný  
ředitel Zoo Ohrada

**PERSONÁL ZOO K 31.12.2007:**

	<b>Ing. Vladimír Pokorný</b> Martina Hosnedlová	ředitel sekretářka ředitele
Zoologické oddělení:	<b>Mgr. Ivan Kubát</b> Jitka Králíčková Radmila Čížková Josef Diesner Martin Drha Lukáš Haman Jana Chrtová Karel Klor Dalibor Krigar Lenka Kümmelová Jana Marková Kateřina Šmidmajerová Pavλίna Tichá Marie Zigová	zoolog, vedoucí oddělení kurátorka, zástupce vedoucího odd. kurátorka technický pracovník oddělení chovatel chovatel chovatelka chovatel chovatel chovatelka chovatelka chovatelka chovatelka chovatelka
Oddělení ekologické výchovy a propagace:	<b>RNDr. Roman Kössl</b> Michaela Hartlová Ing. Zuzana Štětková	vedoucí oddělení, zástupce ředitele ref. propagace, zoopedagog ref. propagace, zoopedagog
Provozní oddělení:	<b>Václav Baťka</b> Martin Fučík Pavel Čížek Tomáš Mejda Jaromír Vácha Božena Jindrová Ladislav Kočvara	vedoucí oddělení zahradník, zástupce vedoucího odd. údržbář údržbář údržbář zahradnice zahradník
Hospodářsko-správní oddělení:	<b>Ing. Milan Daněk</b> Jiřina Chocholatá Dana Bubelová Miroslava Milisdörferová	ekonom, vedoucí oddělení mzdová účetní pokladní pokladní (0,5 úvazku)
Oddělení vedlejší hospodářské činnosti:	<b>Martin Švihel</b> František Petr Jiří Zemen Alena Maurencová Hana Remiášová Hana Slabihoudková Helena Briezstienská Monika Buriánová Veronika Lišková Monika Vrábelová	vedoucí odd. VHČ kuchař kuchař pomocná síla pomocná síla pomocná síla servírka servírka servírka servírka
Externí veterinární lékař:	<b>MVDr. Emanuel Krejcar</b>	
Celkový fyzický počet zaměstnanců k 31.12.2007:		40
Mimo evidenční stav na mateřské dovolené:		2

V průběhu roku nastoupilo 26 nových zaměstnanců a odešlo 16 zaměstnanců.

## **ZOOLOGICKÉ ODDĚLENÍ**

Mgr. Ivan Kubát

Dostavba a otevření nových expozic nám v loňském roce umožnily ukázat návštěvníkům stávající chovaná zvířata a současně i některé nové druhy způsobem, na který u nás dosud nebyli zvyklí. Zároveň to pro nás ale znamenalo, zvyknout si na nový, oproti tradičnímu klecovému chovu náročnější, způsob práce.

### **EXPOZICE, CHOVATELSKÉ ZÁZEMÍ**

Všechny stavby pro zvířata, o kterých jsme se zmiňovali v minulé výroční zprávě jako o nejbližších cílech, se nám podařilo dokončit. Na jaře jsme otevřeli několik nových expozic - především velkou průchozí voliéru „Český les“, věnovanou našim zpěvným ptákům a dalším druhům, pomáhajícím navozovat dojem návštěvy kousku naší divoké přírody. Součástí této voliéry jsou i dvě navazující klece, kde mohou návštěvníci vidět další druhy našich ptáků a veverky obecné, které musíme chovat odděleně. Zároveň je zde i temperované chovatelské zázemí, které nám dává dostatečné možnosti pro naši chovatelskou činnost a umožňuje nám vystavovat i druhy, které na zimu odlétají a v našich teplotních podmínkách by tedy venku nevydržely.

Další nově zpřístupněný expoziční komplex je věnovaný našim středně velkým šelmám. V „Jezevčí skále“, jak jsme ho nazvali, jsme ubytovali naše lišky, jezevce a divoké kočky. Vybudovali jsme ho jako náhradu za již nevyhovující ubikace ve staré části zoo. Ještě v tomto roce zde umožníme našim návštěvníkům nahlédnout přímo do míst, které lidi za normálních okolností v přírodě nemohou vidět - zpřístupníme nory těchto zvířat.

V zoo byly otevřeny i stavby, které přímo nesouvisí s chovem a vystavováním zvířat, ale které nám přesto umožnily některé druhy ukázat. Jedná se o nově otevřené vzdělávací centrum a naši novou restauraci. V prvním jsme zprovoznili provizorní terárium, kde vystavujeme několik druhů plazů. Zde bych rád upozornil na to, že jsou tu ukázány všechny druhy hadů žijící v České republice. Zájemci si je mohou navzájem porovnat. Do budoucna počítáme s postavením nového, speciálního terária pro evropské plazy. V restauraci jsme umístili mořské akvárium a v její těsné blízkosti novou „kontaktní“ zoo s domácími zvířaty.

### **NOVÁ ZVÍŘATA**

Díky mořskému akváriu v restauraci, byla obohacena kolekce vystavovaných zvířat o druhy, které jsme zatím neměli možnost chovat. Máme zde některé sasanky, korály a další žahavce (*Cnidaria*), zástupce měkkýšů (*Mollusca*), členovců (*Arthropoda*), ostnokožců (*Echinodermata*) a především mořských ryb (*Pisces*). Pomáhají v restauraci dotvářet příjemnou atmosféru.

Stále doplňujeme naši kolekci vodních ptáků, která byla v minulých dvou letech díky situaci spojené s ptačí chřipkou silně narušena. Mimo dříve chované a opět obnovené druhy, se u nás nově objevili například morčák bílý (*Mergus albellus*), ibis hnědý (*Plegadis falcinellus*), volavka stříbřitá (*Egretta garzetta*), chřástal vodní (*Rallus aquaticus*) a čejka chocholatá (*Vanellus vanellus*). K savcům v naší zoo přibyl další zajímavý druh, křeček polní (*Cricetus cricetus*), kterého jsme získali z plzeňské zoologické zahrady. Zatím pro něj nemáme vhodnou expozici, ale doufáme, že ho budeme moci v budoucnu návštěvníkům ukázat.

Jak se zmiňujeme na jiném místě této zprávy, provozujeme také Stanici pro handicapované živočichy. To nám někdy umožní získat do naší kolekce některé zajímavé zástupce české fauny. V tomto roce to byla mladá samička orla mořského (*Haliaeetus albicilla*) a samička sokola stěhovavého (*Falco peregrinus*). Jedná se o zvířata, která není možné vzhledem k jejich zranění vypustit zpět do volné přírody.

## ODCHOVY

V úvodu jsem se zmínil, že s některými novými expozicemi (jedná se o obě naše průchozí voliéry, tedy „Český les“ a voliéru pro bahňáky) se změní i způsob naší práce. Vše je zde více směřováno na prezentaci těchto zvířat na úkor kontrolovaného chovu. Čím zdařilejší je imitace přírody, tím jsou tyto voliéry pro chovatele méně přehledné. Některé životní projevy, nemoc, úhyn nebo útěk, nemusí být zaznamenány okamžitě. Přesto se nám v nich již v první sezóně podařilo rozmnožit například volavku rusohlavou (*Ardeola ibis*), drozda kvíčalu (*Turdus pilaris*), pěnkavu jikavce (*Fringilla montifringilla*), červenku obecnou (*Erithacus rubecula*) a další.

Každý rok se zvyšuje počet u nás vylíhlích mláďat plameňáků růžových starosvětských (*Phoenicopterus ruber roseus*). Oproti 13 mláďatům, které jsme odchovali v roce 2006, se jich v loňském roce vylíhlo 14. Další skupinou, která se u nás velmi dobře množí, jsou sovy (*Strigiformes*). Z dvanácti u nás chovaných evropských druhů jsme jich rozmnožili osm, tedy plně dvě třetiny. Největší radost máme ze tří mláďat puštíka vousatého (*Strix nebulosa*), prvního odchovu sýce rousného (*Aegolius funereus*) v naší zoo a samozřejmě i z mláďete puštíka bělavého středoevropského (*Strix uralensis macroura*), které bylo předáno, v rámci reintrodukčního programu, pracovníkům Národního parku Šumava. Vůbec poprvé se u nás rozmnožily také ary zelenokřídle (*Ara chloroptera*) a husy císařské (*Anser canagicus*). K dalším zajímavým ptačím odchovům patří zopakované rozmnožení jeřába popelavého (*Grus grus*), odchov kvakoše nočního (*Nycticorax nycticorax*), lžičáka pestrého (*Anas clypeata*), holuba krvavého (*Gallicolumba luzonica*), papouška patagonského (*Cyanoliseus patagonus*) a krasky červenozobé (*Urocissa erythrorhyncha*).

Ostatní u nás chovaní obratlovci nemají tak bohaté druhové zastoupení jako ptáci, což se projevuje i na odchovech. Ze savců se u nás rozmnožili mezi jinými nosáli červení (*Nasua nasua*), mufloni (*Ovis musimon*) a psouni préríovní (*Cynomys ludovicianus*), z plazů pak želvy bahenní (*Emys orbicularis*), užovky stromové (*Elaphe longissima*) a zmije obecné (*Vipera berus*).

## NAŠE DALŠÍ AKTIVITY

Pracovníci našeho oddělení se účastní i práce některých odborných komisí při Unii českých a slovenských zoologických zahrad, zabývajících se chovem jednotlivých skupin zvířat, a jednu z těchto komisí, komisi pro ochranu fauny ČR a SR, vedeme. Jsme také pověřeni koordinací chovu puštíka bělavého středoevropského (*Strix uralensis macroura*) v zajetí v rámci projektu „Reintrodukce puštíka bělavého v Národním parku Šumava“. Odchovy dalších dvou druhů sov, sovy pálené (*Tyto alba*) a sýčka obecného (*Athene noctua*) dáváme k dispozici pro vypouštění do přírody jiným subjektům.



Volavka rusohlavá (*Ardeola ibis*)  
v průchozí voliéře pro bahňáky  
– foto M. Jerhotová

**PŘEHLED DRUHŮ CHOVANÝCH V ROCE 2007**

SUMMARY OF DIFFERENT KINDS OF ANIMALS BRED DURING 2007

	<b>Druhy - Species</b>	<b>Jedinci - Specimens</b>
Savci - Mammals	34	162
Ptáci - Birds	122	613
Plazi - Reptiles	19	140
Obojživelníci - Amphibians	2	5
Ryby - Fishes	21	56
Bezobratlí - Invertebrates	26	97
<b>CELKEM - TOTAL</b>	224	1073

Vysvětlivky - Legend:

**EEP** Evropský záchovný program – European Endangered Species Programme

**ESB** Evropská plemenná kniha – European StudBook

**ISB** Mezinárodní plemenná kniha – International StudBook

**RDB** Světový červený seznam – Red Data Book (**LC** slabě ohrožený - least concern, **LR** částečně ohrožený – lower risk, **VU** zranitelný - vulnerable, **EN** ohrožený - endangered, **CR** kriticky ohrožený – critically endangered)

**CITES I, II, III** přílohy I až III seznamu Washingtonské úmluvy – Categories of the Washington Convention

Ochrana v České republice - Conservation in Czech Republic:

**KOH** kriticky ohrožený druh - critically endangered; **SOH** silně ohrožený druh – strong endangered; **OH** ohrožený druh fauny ČR - endangered

1.0 samec; 0.1 samice; 0.0.1 neurčené pohlaví

**Savci – Mammalia – Mammals**

k 31.12.2007: 34 druhy - species / 162 jedinci - specimens

Název Species	Stav k 1.1.2007 Status	Příchod Arrival	Odchovy mláďat Births	Odchod Depart.	Úhyn Death	Stav k 31.12.2007 Status
<b>VAČNATCI – MARSUPIALIA</b>						
kusu liščí <i>Trichosurus vulpecula</i>	1.2 <i>RDB=LR</i>	1.0		1.1		1.1
klokan rudokrký <i>Macropus rufogriseus</i>	3.3 <i>RDB=LR</i>		0.0.1		1.0	2.3.1
klokánek králíkovitý <i>Bettongia penicillata</i>	5.3 <i>EEP, ISB, RDB=LR, CITES=I</i>					5.3
<b>LETOUNI - CHIROPTERA</b>						
kaloň pobřežní <i>Pteropus hypomelanus</i>	<i>RDB=LR</i>	2.1				2.1

Název Species	Stav k 1.1.2007 Status	Příchod Arrival	Odchovy mláďat Births	Odchod Depart.	Úhyn Death	Stav k 31.12.2007 Status
PRIMÁTI - PRIMATES						
kočkodan husarský <i>Erythrocebus patas</i>	3.5 <i>RDB=LR</i>		1.1			4.6
ŠELMY - CARNIVORA						
vlk eurasijský <i>Canis lupus lupus</i>	1.2 <i>RDB=LC,CITES=I KOH</i>					1.2
liška obecná <i>Vulpes vulpes</i>	1.2 <i>RDB=LC</i>					1.2
medvěd hnědý <i>Ursus arctos</i>	2.0 <i>RDB=LR KOH</i>					2.0
nosál červený <i>Nasua nasua</i>	2.3 <i>RDB=LR</i>		1.2	2.3		1.2
fretka <i>Mustela furo</i>	1.0					1.0
jezevec evropský <i>Meles meles meles</i>	1.1 <i>RDB=LR</i>					1.1
kolonok <i>Mustela sibirica</i>	1.1 <i>RDB=LR</i>				1.0	0.1
kuna lesní <i>Martes martes</i>	1.0 <i>RDB=LR</i>					1.0
tchoř tmavý <i>Mustela putorius</i>	1.0 <i>RDB=LR</i>	0.1				1.1
vydra říční <i>Lutra lutra</i>	1.1 <i>EEP, RDB=NT,CITES=I SOH</i>					1.1
ženetka tečkovaná <i>Genetta genetta</i>	1.1 <i>RDB=LR</i>					1.1
kočka divoká <i>Felis silvestris</i>	3.4 <i>RDB=LC KOH</i>		1.2			4.6
rys ostrovid <i>Lynx lynx</i>	1.0 <i>ESB,RDB=NT SOH</i>					1.0
HLODAVCI - RODENTIA						
burunduk <i>Tamias sibiricus</i>	<i>RDB=LR</i>	2.2				2.2

Název Species	Stav k 1.1.2007 Status	Příchod Arrival	Odchovy mláďat Births	Odchod Depart.	Úhyn Death	Stav k 31.12.2007 Status
křeček polní <i>Cricetus cricetus</i>	RDB=LR SOH	3.3			1.0	2.3
morče divoké <i>Cavia aperea</i>	2.4 RDB=LR					2.4
myš páskovaná <i>Lemniscomys striatus</i>	1.0 RDB=LC				1.0	
psoun prériový <i>Cynomys ludovicianus</i>	1.2.2 RDB=LR		0.0.3	0.0.4		1.2.1
veverka obecná <i>Sciurus vulgaris</i>	3.6.1 RDB=NT OH					3.6.1
LICHOKOPYTNÍCI - PERISSODACTYLA						
kůň domácí - pony <i>Equus caballus</i>	2.2			1.0	0.1	1.1
SUDOKOPYTNÍCI - ARTIODACTYLA						
daněk evropský <i>Dama dama</i>	2.0 RDB=LR					2.0
koza domácí <i>Capra hircus</i>	3.10		1.6			4.16
koza domácí - bezrohá, hnědá <i>Capra hircus</i>	0.1					0.1
koza domácí - bílá <i>Capra hircus</i>	2.4			2.0		0.4
muflon <i>Ovis aries musimon</i>	1.6		1.2			2.8
ovce domácí - ouessantská <i>Ovis aries aries</i>	4.7		1.4	3.1		2.10
srnec evropský <i>Capreolus capreolus capreolus</i>	1.1 RDB=LR	0.1			1.0	0.2
ZAJÍCI - LAGOMORPHA						
zajíc polní <i>Lepus europaeus</i>	2.3 RDB=LR					2.3
králík divoký <i>Oryctolagus cuniculus</i>	1.1 RDB=LR		0.0.10			1.1.10



Název Species	Stav k 1.1.2007 Status	Příchod Arrival	Odchovy mláďat Births	Odchod Depart.	Úhyn Death	Stav k 31.12.2007 Status
králík domácí <i>Oryctolagus cuniculus</i> <i>v. edulis</i>	1.0					1.0

### Ptáci – Aves – Birds

k 31.12.2007: 122 druhy - species / 613 jedinců – specimen

Název Species	Stav k 1.1.2007 Status	Příchod Arrival	Odchovy mláďat Births	Odchod Depart.	Úhyn Death	Stav k 31.12.2007 Status
<b>VESLONOŽÍ - PELECANIFORMES</b>						
kormorán velký <i>Phalacrocorax carbo</i>	0.0.3 <i>RDB=LC</i> <i>OH</i>				0.0.1	0.0.2
pelikán bílý <i>Pelecanus onocrotalus</i>	2.2 <i>RDB=LC</i>					2.2
<b>BRODIVÍ - CICONIIFORMES</b>						
čáp bílý <i>Ciconia ciconia</i>	0.1 <i>RDB=LC</i> <i>OH</i>	1.0				1.1
čáp černý <i>Ciconia nigra</i>	1.1 <i>ESB, RDB=LC</i> <i>SOH</i>	0.1				1.2
ibis hnědý <i>Plegadis falcinellus</i>	<i>RDB=LC</i>	0.0.4				0.0.4
kolpík bílý <i>Platalea leucorodia</i>	7.7 <i>RDB=LC</i> <i>KOH</i>				0.1	7.6
kvakoš noční <i>Nycticorax nycticorax</i>	6.4 <i>RDB=LC</i> <i>SOH</i>		0.0.1			6.4.1
volavka bílá <i>Egretta alba</i>	1.1 <i>SOH</i>					1.1
volavka popelavá <i>Ardea cinerea</i>	2.0 <i>RDB=LC</i>					2.0
volavka rusohlavá <i>Bubulcus ibis</i>	4.2 <i>RDB=LC</i>		0.0.3			4.2.3
volavka stříbřitá <i>Egretta garzetta</i>	<i>RDB=LC</i> <i>SOH</i>	0.0.1				0.0.1

Název Species	Stav k 1.1.2007 Status	Příchod Arrival	Odchovy mláďat Births	Odchod Depart.	Úhyn Death	Stav k 31.12.2007 Status
PLAMENÁCI - PHOENICOPTERIFORMES						
plameňák růžový <i>Phoenicopterus ruber roseus</i>	20.20.25 <i>RDB=LC</i>		0.0.14	0.0.2		20.20.37
VRUBOZOBI - ANSERIFORMES						
husovec stračí <i>Anseranas semipalmata</i>	1.1 <i>RDB=LC</i>					1.1
labuť černá <i>Cygnus atratus</i>	1.1 <i>RDB=LC</i>					1.1
husa malá <i>Anser erythropus</i>	1.1 <i>RDB=VU</i>					1.1
husa císařská <i>Anser canagicus</i>	2.2 <i>RDB=NT</i>		0.0.2			2.2.2
berneška bělolící <i>Branta leucopsis</i>	2.2 <i>RDB=LC</i>					2.2
berneška rudokrká <i>Branta ruficollis</i>	2.0 <i>RDB=VU</i>				1.0	1.0
husice rezavá <i>Tadorna ferruginea</i>	1.1 <i>RDB=LC</i>	1.1			0.1	2.1
husice liščí <i>Tadorna tadorna</i>	2.1 <i>RDB=LC</i>					2.1
pižmovka ostruhatá <i>Plectropterus gambensis gambensis</i>	0.1 <i>RDB=LC</i>					0.1
kachnička karolinská <i>Aix sponsa</i>	<i>RDB=LC</i>	1.1		1.0		0.1
kachnička mandarinská <i>Aix galericulata</i>	1.1 <i>RDB=LC</i>	2.0				3.1
čírka diamantová <i>Anas punctata</i>	1.1	1.1		1.1		1.1
čírka dvouskvrná <i>Anas formosa</i>	1.1 <i>RDB=VU</i>				0.1	1.0
čírka modrá <i>Anas querquedula</i>	2.3 <i>RDB=LC</i> <i>SOH</i>					2.3
čírka obecná <i>Anas crecca</i>	2.2.1 <i>RDB=LC</i> <i>OH</i>					2.2.1

Název Species	Stav k 1.1.2007 Status	Příchod Arrival	Odchovy mláďat Births	Odchod Depart.	Úhyn Death	Stav k 31.12.2007 Status
čírka žlutozobá <i>Anas flavirostris</i>	3.3 RDB=LC					3.3
kachna divoká <i>Anas platyrhynchos</i>	2.2 RDB=LC					2.2
lžičák pestrý <i>Anas clypeata</i>	4.2 RDB=LC SOH		0.0.3			4.2.3
kopřivka obecná <i>Anas strepera</i>	4.2 RDB=LC OH			1.0		3.2
hvízdák eurasijský <i>Anas penelope</i>	1.1 RDB=LC					1.1
ostralka štíhlá <i>Anas acuta</i>	3.2 RDB=LC KOH					3.2
zrzohlávka peposaka <i>Netta peposaca</i>	7.5.5 RDB=LC					7.5.5
zrzohlávka rudozobá <i>Netta rufina</i>	3.3.2 RDB=LC SOH					3.3.2
polák chocholačka <i>Aythya fuligula</i>	3.2.2 RDB=LC					3.2.2
polák malý <i>Aythya nyroca</i>	0.2 RDB=NT KOH					0.2
polák velký <i>Aythya ferina</i>	3.4 RDB=LC					3.4
kajka mořská <i>Somateria mollissima</i>	0.2 RDB=LC	2.0			2.1	0.1
hohol severní <i>Bucephala clangula</i>	6.2 RDB=LC SOH					6.2
morčák bílý <i>Mergus albellus</i>	RDB=LC	1.1				1.1
morčák chocholatý <i>Mergus cucullatus</i>	1.1 RDB=LC				1.0	0.1
morčák velký <i>Mergus merganser</i>	2.1 RDB=LC KOH					2.1

Název Species	Stav k 1.1.2007 Status	Příchod Arrival	Odchovy mláďat Births	Odchod Depart.	Úhyn Death	Stav k 31.12.2007 Status
<b>DRAVCI - FALCONIFORMES</b>						
dřemlík tundrový <i>Falco columbarius</i>	1.0 RDB=LC SOH					1.0
raroh velký <i>Falco cherrug</i>	RDB=EN KOH	0.1				0.1
sokol stěhovavý <i>Falco peregrinus</i>	RDB=LC,CITES=I KOH	0.1				0.1
krahujec obecný <i>Accipiter nisus</i>	1.1 RDB=LC SOH					1.1
moták pochop <i>Circus aeruginosus</i>	2.0 RDB=LC OH					2.0
orel mošský <i>Haliaeetus albicilla</i>	EPP,RDB=LC,CITES=I KOH	0.1				0.1
sup mrchožravý <i>Neophron percnopterus percnopterus</i>	1.1 ESB,RDB=LC					1.1
<b>HRABAVÍ - GALLIFORMES</b>						
hoko žlutozobý <i>Crax fasciolata</i>	1.1 RDB=LC				0.1	1.0
krocan divoký <i>Meleagris gallopavo</i>	1.0 RDB=LC	0.1	0.2			1.3
velekur himálajský <i>Tetraogallus himalayensis</i>	1.0 RDB=LC					1.0
bělokur rousný <i>Lagopus lagopus</i>	RDB=LC	1.1			1.1	
tetřívka obecná <i>Tetrao tetrix</i>	1.1 RDB=LC SOH				1.1	
křepel virginský <i>Colinus virginianus</i>	3.2 RDB=NT				1.0	2.2
orebice čukar <i>Alectoris chucar</i>	1.1 RDB=LC					1.1
orebice rudá <i>Alectoris rufa</i>	1.1 RDB=LC				1.1	

Název Species	Stav k 1.1.2007 Status	Příchod Arrival	Odchovy mláďat Births	Odchod Depart.	Úhyn Death	Stav k 31.12.2007 Status
koroptev polní <i>Perdix perdix perdix</i>	2.2 RDB=LC OH				0.1	2.1
satyr Temminckův <i>Tragopan temminckii</i>	2.1 RDB=LC			1.0		1.1
bažant královský <i>Syrnaticus reevesii</i>	1.1 RDB=VU					1.1
bažant lesklý <i>Lophophorus impejanus</i>	6.3 RDB=LC,CITES=I			4.2		2.1
bažant obecný sečuánský <i>Phasianus colchicus strauchi</i>	2.3 RDB=LC		0.0.15			2.3.15
bažant obecný tmavý <i>Phasianus colchicus tenebrosus</i>	1.1 RDB=LC					1.1
páv korunkatý <i>Pavo cristatus</i>	5.7.12 RDB=LC		0.0.6	5.7.13		0.0.5
kur bankivský <i>Gallus gallus</i>	1.2 RDB=LC		2.4			3.6
kur domácí - hedvábníčka <i>Gallus gallus f. domestica</i>	4.12					4.12
KRÁTKOKŘÍDLÍ - GRUIFORMES						
jeřáb popelavý <i>Grus grus</i>	1.3 RDB=LC KOH		0.1	0.3		1.1
chřástal vodní <i>Rallus aquaticus</i>	1.0 RDB=LC SOH	0.1				1.1
slípka zelenonohá <i>Gallinula chloropus</i>	0.0.2 RDB=LC					0.0.2
BAHNÁCI - CHARADRIIFORMES						
ústřičník velký <i>Haematopus ostralegus</i>	0.1.1 RDB=LC	2.1		0.1	1.0	1.1.1
tenkozobec opačný <i>Recurvirostra avosetta</i>	1.1.4 RDB=LC KOH				0.0.4	1.1

Název Species	Stav k 1.1.2007 Status	Příchod Arrival	Odchovy mláďat Births	Odchod Depart.	Úhyn Death	Stav k 31.12.2007 Status
dytík úhorní <i>Burhinus oedicnemus</i>	1.1.1 RDB=LC KOH				0.0.1	1.1
čejka chocholatá <i>Vanellus vanellus</i>	RDB=LC	1.1				1.1
MĚKKOZOBÍ - COLUMBIFORMES						
holub hřivnáč <i>Columba palumbus palumbus</i>	1.1 RDB=LC	1.0			0.1	2.0
holub doupňák <i>Columba oenas oenas</i>	0.1 RDB=LC SOH	1.0			0.1	1.0
holub krvavý <i>Gallicolumba luzonica</i>	2.2.2 ESB,RDB=NT		2.0	0.0.1	0.0.1	4.2
holub bronzovokřídlý <i>Phaps chalcoptera</i>	RDB=LC	1.1				1.1
holub chocholatý <i>Ocyphaps lophotes</i>	1.2 RDB=LC				0.1	1.1
holub wonga <i>Leucosarcia melanoleuca</i>	1.0 RDB=LC					1.0
hrdička divoká <i>Streptopelia turtur turtur</i>	1.1.3 RDB=LC			0.0.2		1.1.1
hrdička jihoasijská <i>Streptopelia tranquebarica humilis</i>	1.1 RDB=LC		0.0.4	0.0.2		1.1.2
PAPOUŠCI - PSITTACIFORMES						
kakadu růžový <i>Eolophus roseicapillus</i>	1.1 RDB=LR					1.1
korela chocholatá <i>Nymphicus hollandicus</i>	2.2 RDB=LC					2.2
papoušek červenokřídlý <i>Aprosmictus erythropterus</i>	1.1.2 RDB=LC		0.0.4	0.0.4		1.1.2
papoušek mnohobarvý <i>Psephotus varius</i>	3.3 RDB=LC			3.3		
papoušek vlnkovaný <i>Melopsittacus undulatus</i>	14.13.8 RDB=LC					14.13.8

Název Species	Stav k 1.1.2007 Status	Příchod Arrival	Odchovy mláďat Births	Odchod Depart.	Úhyn Death	Stav k 31.12.2007 Status
traváček tyrkysový <i>Neophema pulchella</i>	1.0 <i>RDB=LC</i>	0.1				1.1
rosela adelaidská <i>Platycercus adelaidae</i>	1.1.4			0.0.4	1.0	0.1
ara zelenokřídý <i>Ara chloroptera</i>	1.1 <i>RDB=LC</i>		1.0			2.1
papoušek patagonský <i>Cyanoliseus patagonus</i>	5.4.6 <i>RDB=LC</i>	0.1	4.2	3.1.6		6.6
papoušek mniší <i>Myiopsitta monachus</i>	4.4 <i>RDB=LC</i>		0.0.5			4.4.5
KUKAČKY - CUCULIFORMES						
turako bělobřichý <i>Corythaixoides leucogaster</i>	2.0 <i>RDB=LC</i>					2.0
SOVY - STRIGIFORMES						
sova pálená <i>Tyto alba</i>	3.3.4 <i>RDB=LC</i> <i>SOH</i>		0.0.4	0.0.8		3.3
kalous ušatý <i>Asio otus</i>	1.1.2 <i>RDB=LC</i>		0.0.2	0.0.2		1.1.2
sýček obecný <i>Athene noctua</i>	3.3 <i>RDB=LC</i> <i>SOH</i>		2.2	2.2		3.3
výr velký <i>Bubo bubo</i>	1.1 <i>RDB=LC</i> <i>OH</i>					1.1
kulišek nejmenší <i>Glaucidium passerinum</i>	4.3.2 <i>RDB=LC</i> <i>SOH</i>		2.3	1.2.2		5.4
sovice sněžní <i>Nyctea scandiaca</i>	1.1 <i>RDB=LC</i>		0.0.1	0.0.1		1.1
sovice krahujová <i>Surnia ulula</i>	1.0 <i>RDB=LC</i>	0.1				1.1
výreček malý <i>Otus scops</i>	2.2 <i>RDB=LC</i> <i>KOH</i>	0.1				2.3
puštík obecný <i>Strix aluco</i>	1.1 <i>RDB=LC</i>					1.1

Název Species	Stav k 1.1.2007 Status	Příchod Arrival	Odchovy mláďat Births	Odchod Depart.	Úhyn Death	Stav k 31.12.2007 Status
puštík bělavý středoevropský <i>Strix uralensis macroura</i>	3.5 <i>RDB=LC KOH</i>	1.0	0.1	0.2		4.4
puštík bradatý <i>Strix nebulosa lapponica</i>	1.1 <i>RDB=LC</i>	1.0	2.1	1.0		3.2
sýc rousný <i>Aegolius funereus</i>	1.1 <i>RDB=LC SOH</i>		3.2	3.2		1.1
<b>SROSTLOPRSTÍ - CORACIIFORMES</b>						
dudek chocholatý <i>Upupa epops</i>	1.1 <i>ESB,RDB=LC SOH</i>					1.1
ledňák obrovský <i>Dacelo novaeguineae</i>	1.1 <i>RDB=LC</i>					1.1
<b>ŠPLHAVCI - PICIFORMES</b>						
arassari řasnatý <i>Pteroglossus beauharnaesii</i>	4.1 <i>RDB=LC</i>				1.1	3.0
<b>PĚVCI - PASSERIFORMES</b>						
bulbul červenouchý <i>Pycnonotus jocosus</i>	1.1 <i>RDB=LC</i>					1.1
ťuhýk šedý <i>Lanius excubitor</i>	0.1 <i>RDB=LC OH</i>				0.1	
skalník siný <i>Myiophoneus caeruleus</i>	0.1 <i>RDB=LC</i>				0.1	
kos černý <i>Turdus merula</i>	1.1.1 <i>RDB=LC</i>					1.1.1
sojkovec větší <i>Garrulax pectoralis</i>	1.1 <i>RDB=LC</i>					1.1
sojkovec lesní <i>Garrulax ocellatus</i>	1.1 <i>RDB=LC</i>					1.1
strnad obecný <i>Emberiza citrinella</i>	1.1 <i>RDB=LC</i>					1.1
hýl obecný <i>Pyrrhula pyrrhula</i>	1.1 <i>RDB=LC</i>					1.1



Název Species	Stav k 1.1.2007 Status	Příchod Arrival	Odchovy mláďat Births	Odchod Depart.	Úhyn Death	Stav k 31.12.2007 Status
čížek lesní <i>Carduelis spinus</i>	2.2 <i>RDB=LC</i>					2.2
amadina Gouldové <i>Chloebia gouldiae</i>	5.7.14 <i>RDB=EN</i>					5.7.14
amadina diamantová <i>Emblema guttata</i>	0.1 <i>RDB=NT</i>				0.1	
zebrička pestrá <i>Taeniopygia guttata</i>	1.1 <i>RDB=LC</i>					1.1
snovač zahradní <i>Ploceus cucullatus</i>	10.3.15 <i>RDB=LC</i>					10.3.15
špaček obecný <i>Sturnus vulgaris</i>	1.1 <i>RDB=LC</i>					1.1
leskoptev nádherná <i>Lamprotornis superbus</i>	1.1.1 <i>RDB=LC</i>	2.0	0.0.2	0.0.1		3.1.1
loskuták posvátný <i>Gracula religiosa</i>	0.1 <i>RDB=LC</i>					0.1
sojka obecná <i>Garrulus glandarius</i>	1.1 <i>RDB=LC</i>					1.1
kraska červenozobá <i>Urocissa erythrorhyncha</i>	4.2.1 <i>RDB=LC</i>		0.0.1	2.0.2	0.0.1	2.1
straka obecná <i>Pica pica</i>	1.1 <i>RDB=LC</i>					1.1
kavče červenozobé <i>Pyrrhocorax pyrrhocorax</i>	2.2 <i>RDB=LC</i>					2.2
krkavec velký <i>Corvus corax</i>	2.1 <i>RDB=LC</i> <i>OH</i>	1.1			0.1	3.1



Mláďata puštíků bradatých  
(*Strix nebulosa lapponica*)  
- foto R. Kössl

**Plazi – Reptilia – Reptiles**

k 31.12. 2007: 19 druhů - species / 140 jedinců – specimen

Název Species	Stav k 1.1.2007 Status	Příchod Arrival	Odchovy mláďat Births	Odchod Depart.	Úhyn Death	Stav k 31.12.2007 Status
<b>ŽELVY - CHELONIA</b>						
želva bahenní <i>Emys orbicularis</i>	7.5.1 RDB=LR KOH		0.0.4			7.3.5
želva nádherná <i>Trachemys scripta elegans</i>	3.16.9 RDB=LR					3.16.9
želva mississippská <i>Graptemys pseudogeographica</i>	1.0					1.0
želva kloubnatá <i>Kinixys belliana</i>	1.1					1.1
želva ostruhatá <i>Centrochelys sulcata</i>	0.2 RDB=VU					0.2
želva vroubená <i>Testudo marginata</i>	0.0.6 RDB=LR					0.0.6
želva čtyřprstá <i>Testudo horsfieldii</i>	4.3.2 RDB=VU					4.3.2
želva zelenavá <i>Testudo hermanni</i>	3.7.13 RDB=LR					3.7.13
želva žlutohnědá <i>Testudo graeca</i>	1.2.1 RDB=VU					1.2.1
<b>KROKODÝLI - CROCODYLIA</b>						
aligátor čínský <i>Alligator sinensis</i>		1.0 EEP,ISB,RDB=CR CITES=I				1.0
<b>ŠUPINATÍ - SQUAMATA</b>						
hroznýšek pestrý <i>Eryx colubrinus</i>	1.1					1.1
krajta královská <i>Python regius</i>	0.0.4					0.0.4
užovka podplamatá <i>Natrix tessellata</i>	3.3 KOH					3.3
užovka obojková <i>Natrix natrix</i>	0.0.1 RDB=LR OH					0.0.1

Název Species	Stav k 1.1.2007 Status	Příchod Arrival	Odchovy mláďat Births	Odchod Depart.	Úhyn Death	Stav k 31.12.2007 Status
užovka hladká <i>Coronella austriaca</i>	0.1.2 SOH					0.1.2
užovka stromová <i>Elaphe longissima</i>	2.1.9 KOH		0.0.1			2.1.10
zmije obecná <i>Vipera berus</i>	0.0.6 KOH		0.0.8			0.0.14
gekončík africký <i>Hemitheconyx caudicinctus</i>	0.0.5					0.0.5
gekon Bibronův <i>Pachydactylus bibroni</i>	1.0					1.0
veleještěrka obrovská <i>Gallotia stehlini</i>	1.0 RDB=LC				1.0	

#### Obojživelníci – *Amphibia* – Amphibians

k 31.12. 2007: 2 druhy - species / 5 jedinců – specimen

Název Species	Stav k 1.1.2007 Status	Příchod Arrival	Odchovy mláďat Births	Odchod Depart.	Úhyn Death	Stav k 31.12.2007 Status
ŽÁBY - ANURA						
rosnička zelená <i>Hyla arborea</i>	0.0.4 RDB=LC SOH					0.0.4
hrabatka drsná <i>Pyxicephalus adspersus</i>	0.0.1 RDB=LC					0.0.1



Mláďata želvy bahenní  
(*Emys orbicularis*)  
- foto R. Kössl

**Ryby – Pisces – Fishes**

k 31.12. 2007: 21 druh - species / 56 jedinců – specimen

Název Species	Stav k 1.1.2007 Status	Příchod Arrival	Odchovy mláďat Births	Odchod Depart.	Úhyn Death	Stav k 31.12.2007 Status
<b>JESETEŘI - ACIPENSERIFORMES</b>						
jeseter malý <i>Acipenser ruthenus</i>	0.0.2 RDB=VU					0.0.2
<b>MÁLOOSTNÍ - CYPRINIFORMES</b>						
parma obecná <i>Barbus barbuis</i>	0.0.1 RDB=LR					0.0.1
kapr obecný - sazan <i>Cyprinus carpio hungaricus</i>	0.0.3 RDB=DD OH					0.0.3
jelec jesen <i>Leuciscus idus</i>	0.0.1 RDB=LR OH					0.0.1
<b>SUMCI – SILURIFORMES</b>						
sumec velký <i>Silurus glanis</i>	0.0.2 RDB=LR					0.0.2
<b>ŠTIKOTVÁRNÍ - ESOCIFORMES</b>						
štika obecná <i>Esox lucius</i>	0.0.1					0.0.1
<b>OSTNOPLOUTVÍ - PERCIFORMES</b>						
okoun říční <i>Perca fluviatilis</i>	0.0.3 RDB=LR					0.0.3
<i>Chrysiptera cyanea</i>		0.0.11				0.0.11
<i>Amphiprion bicinctus</i>		0.0.2				0.0.2
<i>Halichoeres melanurus</i>		0.0.1				0.0.1
bodlok hnědý <i>Zebrasoma scopas</i>		0.0.2				0.0.2
bodlok japonský <i>Acanthurus japonicus</i>		0.0.1				0.0.1
bodlok pestrý <i>Paracanthurus hepatus</i>		0.0.3				0.0.3
bodlok Vlamingův <i>Naso vlamingii</i>		0.0.1				0.0.1

Název Species	Stav k 1.1.2007 Status	Příchod Arrival	Odchovy mláďat Births	Odchod Depart.	Úhyn Death	Stav k 31.12.2007 Status
bodlok žlutý <i>Zebrasoma flavescens</i>		0.0.1				0.0.1
hlaváč modropruhý <i>Valenciennea strigata</i>		0.0.2				0.0.2
klaun Clarkův <i>Amphiprion clarkii</i>		0.0.4				0.0.4
klaun zdobený <i>Amphiprion percula</i>		0.0.3				0.0.3
klipka <i>Heniochus varius</i>		0.0.2				0.0.2
klipka hrotcová <i>Heniochus acuminatus</i>		0.0.2				0.0.2
vřeténka očkatá <i>Synchiropus stellatus</i>		0.0.8				0.0.8

Mořské akvárium v nové restauraci  
- foto R. Kössl



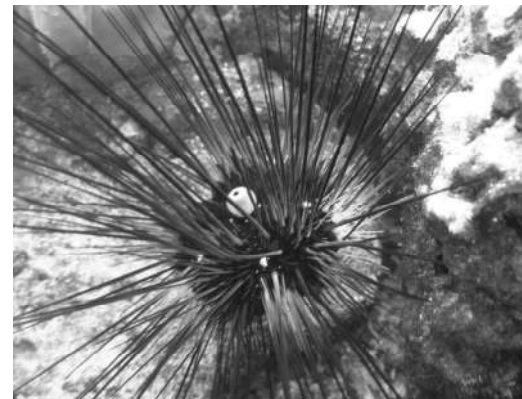
Klaun Clarkův (*Amphiprion clarkii*)  
– foto H. Dařbujan

**Bezobratlí – Invertebrata – Invertebrates**

k 31.12. 2007: 26 druhů - species / 97 jedinců – specimen

Název Species	Stav k 1.1.2007 Status	Příchod Arrival	Odchovy mláďat Births	Odchod Depart.	Úhyn Death	Stav k 31.12.2007 Status
ŽAHAVCI - CNIDARIA						
korál <i>Capnella imbricata</i>		5				5
stolon <i>Pachyclavularia violacea</i>		3				3
laločnice <i>Sarcophyton sp.</i>		5				5
laločník <i>Lemnalia sp.</i>		7				7
korálovník <i>Discosoma sp.</i>		8				8
korálovník <i>Ricordea yuma</i>		3				3
laločnice <i>Sinularia dura</i>		2				2
laločnice <i>Sinularia mollis</i>		9				9
laločnice <i>Sinularia notanda</i>		2				2
laločnice členitá <i>Sinularia brassica</i>		2				2
laločnice <i>Sinularia asterolobata</i>		5				5
stolon <i>Clavularia sp.</i>		5				5
laločnice <i>Lobophytum sp.</i>		2				2
sasankovec <i>Epizoanthus sp.</i>		2				2
sasankovec <i>Protopalythoa sp.</i>		5				5
sasanka obrovská <i>Stoichactis giganteus</i>		1				1

Název Species	Stav k 1.1.2007 Status	Příchod Arrival	Odchovy mláďat Births	Odchod Depart.	Úhyn Death	Stav k 31.12.2007 Status
sasanka Haddonova <i>Stichodactyla haddoni</i>		1				1
korál <i>Cladiella sp.</i>		2				2
<i>Rhodactis sp.</i>		2				2
<i>Rhodactis mussooides</i>		1				1
ČLENOVCI – ARTHROPODA						
kreveta pruhovaná <i>Lysmata amboinensis</i>		6				6
veleštír obrovský <i>Pandinu imperator</i>	2					2
MĚKKÝŠI - MOLLUSCA						
zej ušatý <i>Dolabella auricularia</i>		1				1
donka zahalená <i>Astraea tecta</i>		7				7
achatina <i>Achatina sp.</i>	3					3
OSTNOKOŽCI - ECHINODERMATA						
ježovka diadémová <i>Diadema setosum</i>		6				6



Ježovka diadémová (*Diadema setosum*) - foto R. Kössl

**NAŠE ZVÍŘATA V DEPONACI V ROCE 2007**
**OUR ANIMALS ON LOAN TO OTHER INSTITUTIONS DURING 2007**

<b>Druh</b>	<b>Stav</b>	<b>Místo deponace</b>
klokánek králíkovitý <i>Bettongia penicillata</i>	1,1	Zoo Brno
nosál červený <i>Nasua nasua</i>	1,0	Zoo Jihlava
nosál červený <i>Nasua nasua</i>	1,0	soukromý chovatel
mýval severní <i>Procyon lotor</i>	1,1	soukromý chovatel
kočka divoká <i>Felis silvestris</i>	0,1	Zoo Jihlava
kočka divoká <i>Felis silvestris</i>	1,1	Zoopark Chomutov
kočka divoká <i>Felis silvestris</i>	1,0	Zoo Děčín
vlk eurasijský <i>Canis lupus lupus</i>	0,1	Zoo Bratislava
medvěd hnědý <i>Ursus arctos</i>	1,0	Státní zámek Zákupy
kůň domácí - pony <i>Equus caballus</i>	1,0	soukromý chovatel
ovce domácí – ouessantská <i>Ovis aries aries</i>	1,0	Jízdárna Lužický dvůr
ovce domácí – ouessantská <i>Ovis aries aries</i>	1,1	soukromý chovatel
ovce domácí - ouessantská <i>Ovis aries aries</i>	1,0	Zoo Vyškov
koza domácí - holandská zakrslá <i>Capra hircus</i>	0,1	Stanice přírodovědců
sika japonský <i>Cervus nippon nippon</i>	1,0	Zoo Bratislava
burunduk <i>Tamias sibiricus</i>	1,0	Zoo Plzeň
veverka Prévostova <i>Callosciurus prevostii</i>	0,1	Zoo Děčín
kvakoš noční <i>Nycticorax nycticorax</i>	1,0	soukromý chovatel
čáp černý <i>Ciconia nigra</i>	1,1	Zoo Jihlava
hohol severní <i>Bucephala clangula</i>	1,2	Zoo Děčín
kachnička mandarinská <i>Aix galericulata</i>	1,1	Stanice přírodovědců
kachnička mandarinská <i>Aix galericulata</i>	1,1	Botanická zahrada v Praze
kachnička karolinská <i>Aix sponsa</i>	1,1	Botanická zahrada v Praze
ostralka štíhlá <i>Anas acuta acuta</i>	1,1	Zoo Plzeň



Druh	Stav	Místo deponace
ostralka štíhlá <i>Anas acuta acuta</i>	1,0	Zoo Jihlava
zrzhlávka rudozobá <i>Netta rufina</i>	1,1	Zoo Jihlava
zrzhlávka rudozobá <i>Netta rufina</i>	1,1	Stanice přírodovědců
tetřivek obecný <i>Tetrao tetrix</i>	1,0	Zoo Praha
tetřev hlušec <i>Tetrao urogallus</i>	1,0	Zoo Děčín
chřástal vodní <i>Rallus aquaticus</i>	0,0,1	soukromý chovatel
jeřáb popelavý <i>Grus grus</i>	0,1	Zoo Praha
ústřičník velký <i>Haematopus ostralegus</i>	1,0	Zoo Praha
holub wonga <i>Leucosarcia melanoleuca</i>	1,1	Zoo Plzeň
papoušek červenokřídlý <i>Aprosmictus erythropterus</i>	0,0,1	soukromý chovatel
rosela adelaidská <i>Platycercus adelaidae</i>	0,0,2	soukromý chovatel
alexandr čínský <i>Psittacula derbiana</i>	1,0	soukromý chovatel
alexandr malý <i>Psittacula krameri</i>	1,2	soukromý chovatel
kakadu růžový <i>Eolophus roseicapillus</i>	1,1	soukromý chovatel
kulišek nejmenší <i>Glaucidium passerinum</i>	0,1	Zoo Děčín
sova pálená <i>Tyto alba</i>	1,0	Bednář Sulimo
sovíček sněžní <i>Nyctea scandiaca</i>	1,0	Zoo Ostrava
puštík bradatý <i>Strix nebulosa lapponica</i>	1,0	Zoo Praha
ťuhýk šedý <i>Lanius excubitor</i>	0,1	Zoopark Chomutov
kavče červenozobé <i>Pyrrhocorax pyrrhocorax</i>	0,1	Zoo Ostrava
kraska červenozobá <i>Urocissa erythrorhyncha</i>	1,1	Zoopark Chomutov
želva bahenní <i>Emys orbicularis</i>	2,0,8	Zoo Twycross
želva bahenní <i>Emys orbicularis</i>	0,0,4	Zoo Ostrava
aligátor čínský <i>Alligator sinensis</i>	1,0	Zoo Plzeň
leguán zelený <i>Iguana iguana</i>	2,0	soukromý chovatel

Druh	Stav	Místo deponace
užovka červená <i>Elaphe guttata</i>	1,0	soukromý chovatel
užovka stromová <i>Elaphe longissima</i>	0,0,8	Zoo Edinburgh
užovka stromová <i>Elaphe longissima</i>	0,0,2	Zoo Ostrava
zmije obecná <i>Vipera berus</i>	0,0,8	soukromý chovatel

**PŘEHLED ODCHOVŮ ZA ROK 2007**  
SUMMARY OF BREEDING DURING 2007

Druh	počet
klokan rudokrký <i>Macropus rufogriseus</i>	0,0,1
kočkodan husarský <i>Erythrocebus patas</i>	1,1
kočka divoká <i>Felis silvestris</i> KOH	1,2
nosál čerevený <i>Nasua nasua</i>	1,2
koza domácí <i>Capra hircus</i>	1,6
ovce ouessantská <i>Ovis aries aries</i>	1,4
muflon <i>Ovis aries musimon</i>	1,2
psoun prériový <i>Cynomys ludovicianus</i>	0,0,3
králík divoký <i>Oryctolagus cuniculus</i>	0,0,10
kvakoš noční <i>Nycticorax nycticorax</i> SOH	0,0,1
volavka rusohlavá <i>Bubulcus ibis</i>	0,0,3
plameňák růžový <i>Phoenicopterus ruber roseus</i>	0,0,14
husa císařská <i>Anser canagicus</i>	0,0,2
lžičák pestrý <i>Anas clypeata</i> SOH	0,0,3
krocán divoký <i>Meleagris gallopavo</i>	0,2
bažant obecný <i>Phasianus colchicus strauschi</i>	0,0,20
páv korunkatý <i>Pavo cristatus</i>	0,0,6
kur bankivský <i>Gallus gallus</i>	2,4
jeřáb popelavý <i>Grus grus</i> KOH	0,1
holub krvavý <i>Gallicolumba luzonica</i> ESB	2,0
hrdlička jihoasijská <i>Streptopelia tranquebarica</i>	0,0,4
papoušek červenokřídý <i>Aprosmictus erythropterus</i>	0,0,4
ara zelenokřídý <i>Ara chloroptera</i>	1,0
papoušek patagonský <i>Cyanoliseus patagonus</i>	4,2
papoušek mniší <i>Myiopsitta monachus</i>	0,0,5
sova pálená <i>Tyto alba</i> SOH	0,0,4
kalous ušatý <i>Asio otus</i>	0,0,2

Druh			počet
sýček obecný	<i>Athene noctua</i>	SOH	2,2
kulíšek nejmenší	<i>Glaucidium passerinum</i>	SOH	2,3
sovica sněžní	<i>Nyctea scandiaca</i>		0,0,1
puštík bělavý	<i>Strix uralensis macroura</i>	KOH	0,1
puštík bradatý	<i>Strix nebulosa lapponica</i>		2,1
sýc rousný	<i>Aegolius funereus</i>	SOH	3,2
leskoptev nádherná	<i>Lamprotornis superbus</i>		0,0,2
kraska červenozobá	<i>Urocissa erythrorhyncha</i>		0,0,1
želva bahenní	<i>Emys orbicularis</i>	KOH	0.0.4
užovka stromová	<i>Elaphe longissima</i>	KOH	0.0.1
zmije obecná	<i>Vipera berus</i>	KOH	0,0,8
CELKEM odchovaných mláďat (bez rozlišení pohlaví)			157

*Mládě kočky divoké v přírodním úkrytu  
v nové expozici „Jezevčí skály“  
– foto R. Kössl*



*Kolpíci bílí (*Platalea leucorodia*) se neúspěšně  
pokusili o hnízdění – foto M. Jerhotová*

## VETERINÁRNÍ PÉČE V ZOO

MVDr. Emanuel Krejcar

Veterinární péče v Zoo Ohrada je zajišťována soukromým veterinárním lékařem MVDr. Emanuelem Krejcarem a řídí se směrnicemi SVS MZVŽ ČR pro zoologické zahrady. S ohledem na velikost zoo a počet chovaných zvířat se veterinární činnost děje formou pravidelných návštěv a na zavolání ošetřujícího personálu. Preventivní péče v Zoo Ohrada je prováděna dle pokynů státní veterinární správy (SVS) a je zaměřena k zamezení přenosu šíření nálezů a infekčních onemocnění přenosných na chovaná zvířata a lidi. Toto je kontrolováno pracovníky SVS KI České Budějovice. Šelmy jsou v imunitě proti vybraným nálezům a vzteklině, někteří savci jsou v imunitě proti tetanu a chřipce koní. Veškerý stav ptáků je plošně vakcinován proti ND (pseudomoru drůbeže) a botulismu, toto je prováděno ve spolupráci s MVDr. Olgou Kypetovou. Čtyřikrát ročně je provedeno plošné vyšetření chovaných zvířat na endoparazity a cíleně je prováděno koprologické vyšetření na endoparazity a salmonely u všech zvířat v rámci prodeje, izolace a eventuálních deponací. Uhybnulá a utracená zvířata jsou pitvána buď přímo v zoo anebo ve Státním veterinárním ústavu České Budějovice. Pitva je řešena formou státní zakázky za účelem vyloučení hromadných onemocnění, přenosných na chovaná zvířata. K minimalizaci alimentárního původu jsou periodicky vyšetřována krmná zvířata a veškerá krmiva používaná k výživě. Všechny transporty, prodeje, deponace a nákupy zvířat mimo zoo musí mít platné veterinární vyšetření a zdravotní zkoušky a musí být vybaveny platným veterinárním osvědčením. Kromě preventivní veterinární činnosti velkou část práce zahrnuje též činnost léčebná. Tato je zaměřena ve velké míře na ošetření traumat vzniklých po vzájemném napadení chovaných zvířat na omezeném prostoru expozic, nevhodným chováním neukázněných návštěvníků, ale i v důsledku běžného provozu zoo (např. stavební ruch). Poměrně velkým zdravotním problémem u některých skupin chovaných zvířat jsou parazity u hrabavé drůbeže. Často i přes veškerou intenzivní péči a s využitím nejmodernějších parazitik se toto nedaří úspěšně zvládat. K zamezení dřívějších výskytů různých hypovitaminóz jsou podávány minerální a vitamínové přípravky. Občas se ve své praxi setkávám i s potřebou vyšetření drobných šelem, které v zoo poranily člověka a zdravotnickou službou je požadováno jejich vyšetření na vzteklinu. Důležitou součástí veterinární péče je péče ve stanici pro handicapované živočichy (SHŽ), která svým objemem představuje cca 1/3 činnosti. Činnost je zaměřena k ošetření a případnou reintrodukcí zvířat zpět do volné přírody nebo jejich umístění do expozic v případě trvalého handicapu, bohužel, část pacientů SHŽ musí být utracena z důvodů traumat a onemocnění neslučujících se s dalším kvalitním životem.

Činnost veterinárního lékaře spočívá i v osvětové práci směrem k zaměstnancům zoo a návštěvníkům. Veterinární lékař je členem Asociace veterinárních lékařů volně žijících a zoo zvířat a účastní se školení a seminářů zaměřených na problematiku zoo zvířat. Dobře komunikuje s UCSZ, kde je členem veterinární komise. Státní dozor vykonává MVDr. E. Krejcar společně s pracovníky KI SVS Č. Budějovice dle platných předpisů a díky úzké spolupráci nedošlo v roce 2007 v Zoo Ohrada k zjištění nálezů u chovaných zvířat a nevyskytly se žádné zásadní problémy veterinárního charakteru.

## STANICE PRO HANDICAPOVANÉ ŽIVOČICHY

Radmila Čížková

Naše zoologická zahrada se také stará o nemocná a poraněná divoká zvířata, která k nám přinesou lidé z volné přírody. Pro tento účel provozujeme stanici pro handicapované živočichy, začleněné do národní sítě stanic ČSOP. Zde máme zvířata, která by bez pomoci v přírodě nepřežila. Naším hlavním úkolem v tomto směru je jejich vyléčení a vypouštění zpět do volné přírody. Stanici máme umístěnou jak v Centru ochrany fauny Jihočeského kraje na samotě Rozova blízko Temelína, tak také ještě v samotné zoologické zahradě, kam jsou, vzhledem k dostupnosti, přinášena takto postižená zvířata nejčastěji.

Během roku 2007 bylo přijato 256 jedinců různého druhového zastoupení, převážně naší fauny. Skladba přijímaných druhů se příliš nemění, opět jsme zaznamenali nejvíce ježků západních (*Erinaceus europaeus*), kun skalních (*Martes foina*), zajíců polních (*Lepus europaeus*), hodně dravců (*Falconiformes*) a sov (*Strigiformes*) a pěvců (*Passeriformes*). Potěšilo nás, že stejně jako o rok dříve, bylo přijato oproti minulosti méně srnčat (*Capreolus capreolus*). Přesto tento problém neustále přetrvává a lidé odebírají z přírody mláďata, o která se jejich rodiče starají. Mimo tato k nám běžně donášená zvířata jsme přijali i některé naše vzácnější druhy, jako například vydry říční (*Lutra lutra*), sokola stěhovavého (*Falco peregrinus*) a orla mořského (*Haliaeetus albicilla*).

Samostatnou kapitolu tvoří zvířata, která lidé přinesou buď z domu, nebo z volné přírody, ale která u nás původně nežijí. Nejčastěji se jedná o želvu nádhernou (*Trachemys scripta*) a některé druhy středomořských želv (*Testudo sp.*), nebo například i o norka amerického (*Mustela vison*), kterého jsme odchytili v jednom skladu uprostřed města. Ale ne vždy se jedná o tyto běžné druhy, v loňském roce jsme získali v tomto směru opravdovou raritu, v naší přírodě odchytcenou severoamerickou želvu kajmanku dravou (*Chelydra serpentina*). Byla nalezena na cyklostezce, která lemuje vodní kanál u Vltavy poblíž Českých Budějovic, kde se s největší pravděpodobností vyhřívala. Buď někomu utekla z venkovní nádrže a nebo ji někdo prostě pustil. Tato želva dorůstá velkých rozměrů a chovat ji doma jen tak v akváriu může být opravdu náročné. U nás se s ní v přírodě nesetkáváme, jen těžko by přežila naši zimu, ale v jižní Evropě jsou tyto případy častější.

### PŘEHLED OŠETŘENÝCH HANDICAPOVANÝCH ŽIVOČICHŮ V ROCE 2007

#### OVERVIEW OF INJURED HANDICAPPED ANIMALS TREATED DURING 2007

Druh Species	Přijato Accepted	Úhyn Death	Utraceno Destroyed	Předáno Given to	Vypuštěno Released	Ve stanici In station
Ježek západní <i>Erinaceus europaeus</i>	38	13			3	22
Netopýr hvízdavý <i>Pipistrellus pipistrellus</i>	5	5				0
Vydra říční <i>Lutra lutra</i>	3	2			1	0
Kuna skalní <i>Martes foina</i>	9	3	1	2	3	0
Norek americký <i>Mustela vison</i>	1					1
Tchoř tmavý <i>Mustela putoris</i>	1	1				0

Druh Species	Přijato Accepted	Uhyn Death	Utraceno Destroyed	Předáno Given to	Vypuštěno Released	Ve stanici In station
Fretka <i>Mustela putorius furo</i>	1			1		0
Veverka obecná <i>Sciurus vulgaris</i>	5	3	2			0
Smec obecný <i>Capreolus capreolus</i>	5	1	1	1		2
Prase divoké <i>Sus scrofa</i>	1			1		0
Zajíc polní <i>Lepus europaeus</i>	5	4				1
Potápka roháč <i>Podiceps cristatus</i>	2	2				0
Volavka popelavá <i>Ardea cinerea</i>	3	1	2			0
Bukáček malý <i>Ixobrychus minutus</i>	1					1
Čáp bílý <i>Ciconia ciconia</i>	4		3			1
Labuť velká <i>Cygnus olor</i>	4	1			2	1
Orel mořský <i>Haliaeetus albicilla</i>	1					1
Káně lesní <i>Buteo buteo</i>	10	2	5			3
Moták pochop <i>Circus aeruginosus</i>	3	1	1	1		0
Sokol stěhovavý <i>Falco peregrinus</i>	1					1
Krahujec obecný <i>Accipiter nisus</i>	2	1				1
Poštolka obecná <i>Falco tinnunculus</i>	14	5	6		1	2
Lyska černá <i>Fulica atra</i>	1	1				0
Čejka chocholatá <i>Vanellus vanellus</i>	1	1				0
Racek chechtavý <i>Larus ridibundus</i>	3	1	1			1
Hrdlička zahradní <i>Streptopelia decaocto</i>	1				1	0
Kalous ušatý <i>Asio otus</i>	5	2			1	2
Sýc rousný <i>Aegolius funereus</i>	1					1
Kulíšek nejmenší <i>Glacidium passerinum</i>	1	1				0
Puštík obecný <i>Strix aluco</i>	5				1	4

Druh Species	Přijato Accepted	Uhyn Death	Utraceno Destroyed	Předáno Given to	Vypuštěno Released	Ve stanici In station
Rorýs obecný <i>Apus apus</i>	5	3			2	0
Ledňáček říční <i>Alcedo atthis</i>	1	1				0
Strakapoud velký <i>Dendrocopos major</i>	11	4	1		1	5
Strakapoud prostř. <i>Dendrocopos medius</i>	1	1				0
Žluna zelená <i>Picus viridis</i>	2	2				0
Vlaštovka obecná <i>Hirundo rustica</i>	6	3	1		2	0
Drozd kvičala <i>Turdus pilaris</i>	5	2	1			2
Drozd zpěvný <i>Turdus philomelos</i>	3	1				2
Pěnice slavíková <i>Sylvia borin</i>	2	1				1
Pěnice černohlavá <i>Sylvia atricapilla</i>	4	1				3
Lejsek bělokrký <i>Ficedula albicollis</i>	7				2	5
Červenka obecná <i>Erithacus rubecula</i>	4					4
Sýkora koňadra <i>Parus major</i>	2					2
Brhlík lesní <i>Sitta europaea</i>	4	1				3
Strnad rákosní <i>Emberiza schoeniclus</i>	1					1
Pěnkava obecná <i>Fringilla coelebs</i>	3					3
Pěnkava jíkavec <i>Fringilla montifringilla</i>	3					3
Zvonek zelený <i>Carduelis chloris</i>	2					2
Stehlík obecný <i>Carduelis cardueli</i>	11					11
Čížek lesní <i>Carduelis spinus</i>	1					1
Čečetka zimní <i>Carduelis flamea</i>	2					2
Zvonohlík zahradní <i>Serinus serinus</i>	2					2
Křivka obecná <i>Loxia curvirostra</i>	1	1				0
Vrabec polní <i>Passer montanus</i>	5	1			3	1
Sojka obecná <i>Garrulus glandarius</i>	5	1		2	1	1

Druh Species	Přijato Accepted	Úhyn Death	Utraceno Destroyed	Předáno Given to	Vypuštěno Released	Ve stanici In station
Straka obecná <i>Cyanopica cyanus</i>	6	2	1		2	1
Kavka obecná <i>Corvus monedula</i>	3	1	1			1
Havran polní <i>Corvus frugilegus</i>	8	3				5
Krkavec velký <i>Corvus corax</i>	2					2
Kajmanka dravá <i>Chelydra serpentina</i>	1					1
Želva zelenavá <i>Testudo hermani</i>	2					2
Gekon <i>Hemidactylus frenatus</i>	1	1				0
Užovka hladká <i>Coronella austriaca</i>	1					1
Užovka červená <i>Elaphe guttata</i>	1	1				0
Zmije obecná <i>Vipera berus</i>	1					1
CELKEM	256	82	27	8	26	113

Handicapovaná zvířata - převod z roku 2006

Handicapped animals - displacement from 2006

Druh Species	Celkem	Úhyn Death	Utraceno Destroyed	Předáno Given to	Vypuštěno Released	Ve stanici In station
Ježek západní <i>Erinaceus europaeus</i>	15	1			14	
Vydra říční <i>Lutra lutra</i>	2					2
Fretka <i>Mustela putorius furo</i>	1					1
Plich velký <i>Glis glis</i>	1					1
Zajíc polní <i>Lepus europaeus</i>	5	1				4
Čáp bílý <i>Ciconia ciconia</i>	2					2
Kvakoš noční <i>Nycticorax nycticorax</i>	1					1
Moták pochop <i>Circus aeruginosus</i>	1					1
Káně lesní <i>Buteo buteo</i>	5					5
Krahujec obecný <i>Accipiter nisus</i>	2					2
Poštolka obecná <i>Falco tinnunculus</i>	9	2	1		2	4



Druh Species	Celkem	Úhyn Death	Utraceno Destroyed	Předáno Given to	Vypuštěno Released	Ve stanici In station
Slípka zelenonohá <i>Gallinula chloropus</i>	1					1
Čejka chocholátá <i>Vanelus vanelus</i>	4					4
Papoušek hnědohlavý <i>Poicephalus cryptoxanthus</i>	1					1
Kalous pustovka <i>Asio flammeus</i>	1					1
Puštík obecný <i>Strix aluco</i>	2				1	1
Sýc rousný <i>Aegolius funereus</i>	1					1
Pěnkava jíkavec <i>Fringilla montifrigilla</i>	1					1
Zebříčka šedá <i>Poephila guttata</i>	2					2
Vrabec polní <i>Passer montanus</i>	1					1
Brkoslav severní <i>Bombycilla garrulus</i>	2					2
Zvonek zelený <i>Carduelis chloris</i>	2			2		
Strnad obecný <i>Emberiza citrinella</i>	1					1
Cížek lesní <i>Carduelis spinus</i>	1					1
Kos černý <i>Turdus merula</i>	2					2
Sojka obecná <i>Garrulus glandarius</i>	2	1				1
Havran polní <i>Corvus frugilegus</i>	2	1				1
Želva nádherná <i>Trachemys scr.eleg.spp.</i>	1					1
Želva nádherná <i>Trachemys scr.eleg.</i>	58					58
Užovka obojková <i>Natrix natrix</i>	2	1			1	
Užovka tenkoocasá <i>Elaphe taeiura</i>	1					1
Zmije růžkatá <i>Vipera ammodytes</i>	4					4
Štír <i>Euscorpium sp.</i>	1					1
CELKEM	137	7	1	2	18	109

## **PROVOZNÍ ODDĚLENÍ**

Václav Bařka

Rok 2007 patřil jako i roky předchozí pro celé technicko-provozní oddělení včetně zahradnického úseku mezi velmi náročné na plnění úkolů zaměřených na realizaci, vytváření a dokončování nových expozic, včetně jejich údržby. Úpravy v nové části areálu, související s otevřením nových expozic a restaurace, probíhaly v průběhu celého roku. V souvislosti s otevřením nového obchůdku se suvenýry, který je součástí vstupních objektů, bylo naší dílnou vyrobeno veškeré vnitřní zařízení a provedena celková úprava prodejní plochy. Samozřejmě nezapomínáme ani na naše zvířata – zviřata, a tak velká část pracovních úkolů souvisela s údržbou výběhů a voliér. Díky práci a zájmu celého kolektivu řešit stávající problémy jsou jednotlivé expozice a zařízení odborně zajištěny po všech stránkách. Technickým zabezpečením jsme se podíleli na všech akcích pro veřejnost, pořádaných v naší zoologické zahradě, ale i při zajišťování služebních cest, včetně zahraničních.

### **PRÍPRAVA A REALIZACE NOVÝCH EXPOZIC A DALŠÍCH STAVEB:**

Stavba „Restaurace a dětského areálu“, jejíž celkové náklady činily 21.370 477,- Kč, byla kolaudována již 31.10.2006. Po dokončovacích úpravách vnitřního vybavení i jejího okolí, výsadbě zeleně a montáži posledních herních prvků na dětském hřišti proběhlo její slavnostní otevření 30.5.2007 za účasti představitelů Jihočeského kraje. Tato stavba byla z větší části financována z grantu EU SRDP.

V měsíci květnu jsme dokončili stavbu „Jezevčí skály“ s ubikacemi pro lišky, jezevce a divoké kočky, zajišťovanou dodavatelsky nákladem 1,6 mil. Kč. Sami jsme montovali zejména elektrické ohradníky a pracovníci provozního oddělení se podíleli i na dokončovacích úpravách interiérů i okolí expozic. Ve stejné době byly prováděny dokončovací práce na průchozí voliře „Český les“, důležité pro vypuštění zvířat a zahájení jejího provozu. Dodavatelsky bylo vybudováno jezírko s potokem a zavlažování. Naši pracovníci zajistili montáž průchodných lamel do dveřních otvorů, bránících úniku ptáků, vybudování dřevěného mola k lesnímu jezírku a lávky přes potok.

V místě objektu původních veřejných toalet bylo vybudováno nové WC pro návštěvníky nákladem 1.200 000,- Kč. Jejich stavba zahrnuje i prostory pro novou pokladnu, která bude sloužit od příštího roku u nově plánovaného vstupu do zoo.

V závěru roku jsme začali dodavatelsky budovat expozici „Koati“, představující faunu Jižní Ameriky, nákladem 1.276 000,- Kč. Jedná se zejména o výběh pro nosály, který bude od návštěvníků oddělen vodním příkopem, ke kterému vede potůček od vodopádu. Hladina vodního příkopu bude zasahovat až pod návštěvnickou vyhlídku a zimní ubikaci, která je pohledově řešena jako primitivní kuleová stavba domorodých obyvatel amazonského pralesa.

### **REKONSTRUKCE:**

Celý rok probíhaly další práce při rozvoji „Stanice pro handicapovaná zvířata“ v Rozově u Temelína. Byly dokončeny nové voliery ptactva. Doposud se ovšem nepodařilo vyřešit vztahy s majitelem sousedních pozemků, abychom mohli stanici připojit na vodovodní řád. V průběhu roku jsme provedli osazení nových světel (úsporných) v jednotlivých odchovných zařizích. Pro činnost oddělení vzdělávání a propagace byly vyrobeny a osazeny informační tabule, které slouží zejména při akcích pro veřejnost.

## SLUŽBY ZAHRADNICKÉHO ÚSEKU:

Martin Fučík

Loňská mírná zima nám umožnila již v lednu začít s prořezávkami dřevin v areálu zoo, které byly tento rok radikálnější, než obvykle. Již od přelomu roku také mohly probíhat výsadby kontejnerovaných dřevin v průchozí voliéře věnované evropskému lesnímu ptactvu. Kvůli nedostatečnému množství srážek bylo nutné v zimě zavlažovat stálezelené rostliny a bambusy. Od března jsme také začali čistit les v Rozově.

Pracovníci zahradnického úseku dále vypomáhali při terénních úpravách na stavbě expozice „Jezevčí skály“ a nových výběhů pro domácí zvířata u restaurace - zde jsme také hrabali a osévali výběh ovcí a daňků, do ostatních výběhů jsme navezli a rozprostřeli něco málo přes 64 tun lomové prosívky. Při přeložce cesty u výběhů domácích zvířat bylo nutné upravit okraje cest a nově vzniklé záhony zavézt zeminou, osadit a zamulčovat kúrou. Souběžně s těmito dokončovacími pracemi nám odborná firma prořezávala duby napadené houbovými chorobami podél přístupové cesty kolem břehu Munického rybníka, takže při úklidu jsme rovnou vyráběli krásnou dekorativní štěpku do nových expozic. Před otevřením nových expozic jsme zrealizovali výsadbu vzrostlých stromů i na několika dalších místech areálu.

Jelikož ovocný sad v Rozově je na svažitém pozemku, při kultivaci nám vznikaly terasy v meziřadách. Tyto plochy jsme museli urovnat a osít travinou. Pro péči o rozlehlé travnaté plochy kolem stanice pro handicapované živočichy jsme zakoupili mulčovač za traktor, který nám již za první sezonu ušetřil mnoho času a práce.

Během podzimu jsme začali s modelováním zemitého valu za novými expozicemi šelmiček „Jezevčí skály“, který bude oddělovat provozní zázemí a v budoucnu bude osázen vhodnými stromy a keři. Při této příležitosti jsme zeminou zavezli venkovní část jižní strany průchozí voliéry „Český les“ a osadili vzrostlými stromy. Vysadili jsme také část bylinkového záhonu na úpatí Vzdělávacího centra.

Spolu s otevřením nové restaurace a zvětšenou expoziční plochou přístupnou veřejnosti nám přidělalo starosti výrazně vyšší množství odpadků, s jehož svozem se v sezóně potýkáme dvakrát týdně.

Během roku jsme dovezli a naskladnili celoroční zásobu steliv, zajišťovali průběžně zásobování pící, okusovými větvemi i ostatními potřebnými materiály a třikrát týdně zajišťovali zametání cest, pečovali jsme o veškeré trávníky a rostliny v areálu zoo.



*Výsadby zeleně v expozici „Jezevčí skály“ navazují na biotop sousedního „Českého lesa“ - foto R. Kössl*

## **HOSPODÁŘSKO-SPRÁVNÍ ODDĚLENÍ**

Ing. Milan Daněk

Zoologická zahrada Ohrada disponovala k 31.12.2007 majetkem v celkové výši téměř 96.936 tis. Kč. Jednotlivé druhy majetku jsou uvedeny v následující tabulce:

<b>Druh majetku</b>	<b>Stav k 31.12.2006</b>	<b>Stav k 31.12.2007</b>
Majetek celkem	94.539,61	96.935,33
Dlouhodobý nehmotný majetek	261,30	400,50
Dlouhodobý hmotný majetek z toho:	126.191,67	135.493,84
Pozemky	1.825,77	1.825,77
umělecká díla	111,05	152,05
Stavby	97.812,79	109.391,63
samostatné movité věci	12.111,51	14.137,14
drobný dlouhodobý majetek	3.429,17	4.970,73
nedokončené investice	10.901,38	5.016,50
Oprávký k dlouhodobému majetku	-31.913,36	-38.558,51

V roce 2007 byl poskytnut Zoologické zahradě Ohrada příspěvek na provoz od zřizovatele (Jihočeský kraj) ve výši 16.400 tis. Kč. Kromě tohoto základního příspěvku obdržela naše zoologická zahrada také od zřizovatele investiční příspěvek ve výši 6.000 tis. Kč na investiční akce v prostoru nového areálu (dostavba nové restaurace, dětské hřiště u restaurace, rekonstrukce WC a dostavba pokladny, dostavba komunikací v novém areálu, nové expozice zvířat - mořské akvárium, Jezevčí skály a stavba nového chovného komplexu pro nosáky a dále projekt na novou ČOV a projekty na expozice fauny stepí, velkých šelem palearktu a horské fauny).

Další příspěvky a účelově určené dotace obdržela zoologická zahrada jednak z rozpočtu Ministerstva životního prostředí ČR ve výši 876,96 tis. Kč na chov ohrožených druhů světové fauny v českých zoo, na zapojení zoo do systému ochrany přírody ČR a na spolupráci s významnými zoo a institucemi v cizině v rámci mezinárodních chovů ohrožených druhů, podporu členství a účast v mezinárodních organizacích. Od Českého svazu ochránců přírody obdržela naše zoo na provoz a realizaci sítě stanic handicapovaných živočichů 156,6 tis. Kč a od zřizovatele granty ve výši 100 tis. Kč na pořádání dřevosochařského sympozia a 120 tis. Kč na projekt „Do zoo po síti“.

Výnosy v celkové výši 17.040 tis. Kč jsou v porovnání s rokem 2006 o 10.422 tis. Kč vyšší. Důvodem je zvýšení cen vstupného, které bylo uskutečněno počátkem měsíce května 2007 a vlivem velmi dobrého počasí a rozšíření prostor pro návštěvníky v zoo a otevření nových expozic i podstatný nárůst počtu návštěvníků. Příjmy ze vstupného se proti roku 2006 zvýšily o 3.728 tis. Kč, nárůst jsme zaznamenali také u prodeje zboží a suvenýrů v nově otevřeném ZOOŠOPU a to o 561 tis. Kč. K nárůstu došlo v oblasti příjmů z úroků ve výši 62 tis. Kč. Podstatný nárůst zaznamenala nově otevřená restaurace a to přesto, že byla pro návštěvníky zprovozněna teprve od června 2007. Proti roku 2006 došlo k poklesu ve výnosech v oblasti prodeje zvířat o 17 tis. Kč. Tyto výnosy jsou kolísavé a závisí hlavně na počtu a druhu nově odchovaných zvířat.

Celkové náklady byly proti k roku 2006 navýšeny o 1.327 tis. Kč. Navýšení se projevilo hlavně u nákladů na ostatní služby o 1.195 tis. Kč, u nákladů na odpisy došlo k navýšení o 894 tis. Kč, u nákladů na spotřebu materiálu o 640 tis. Kč u spotřeby energie o 226 tis. Kč, u mzdových nákladů o 187 tis. Kč, u nákladů na cestovní o 163 tis. Kč, u ostatních nákladů

o 123 tis.Kč, u sociálního a zdravotního pojištění o 63 tis.Kč a u poplatků o 6 tis.Kč. Proti tomu došlo v porovnání s rokem 2006 ke snížení nákladů na opravy a udržování o 2.136 tis. Kč a u jiných ostatních nákladů o 33 tis. Kč.

Poměr nákladů k výnosům za rok 2007 je 52,53 což je navýšení proti roku 2006 v soběstačnosti o 23,48 %. Důvodem tohoto navýšení byla jednak úprava výše vstupného, které proběhlo v měsíci dubnu a hlavně zvýšení počtu návštěvníků za rok 2007 celkem. Důvodem tohoto zvýšení počtu návštěvníků bylo otevření nové části zahrady se dvěma nově otevřenými expozicemi (Český les a Jezevčí skály) a nové restaurace, u které jsou výběhy s kontaktními zvířaty a dětské hřiště.

**Výnosy včetně dotací – porovnání let 2006 a 2007 (v tis. Kč):**

	2006	2007
Hospodářský výsledek	+20	+1.081
Dotace	16.189	17.658
Příspěvek od zřizovatele	14.700	16.400
Dotace od MŽP ČR	960	877
Dotace na provoz stanice pro handicapované živočichy od ČSOP	85	156
Ostatní dotace a granty	444	225
Výnosy celkem	6.618	17.040
Vstupné	5.098	8.826
Prodej zboží a suvenýrů	545	1.106
Nájemné	359	34
Prodej zvířat	175	158
Úroky	178	240
Ostatní	263	6.676

**Čerpání nákladů – porovnání let 2006 a 2007 (v tis. Kč):**

	2006	2007
<b>Náklady celkem</b>	<b>22.787</b>	<b>33.617</b>
Spotřeba materiálu	4.363	11.537
z toho: krmiva a steliva	1.899	2.163
Spotřeba energie	1.232	1.573
Opravy a udržování	1.092	1.099
Cestovné	202	108
Ostatní služby	2.590	2.275
z toho: náklady na propagaci	278	85
Mzdové náklady	6.520	8.348
z toho: OON	61	296
Sociální a zdravotní pojištění	2.260	2.818
Zákonné sociální náklady	260	287
Daně a poplatky	26	5
Jiné ostatní náklady	130	118
Odpisy dlouhodobého majetku	3.627	5.365
Daň z příjmu	0	0
Ostatní náklady	485	84

**Pohyby zvířat - v evidenčních cenách (v tis. Kč):**

	2006	2007
Nákup	172	52
Dary - příjem	55	1
Odchovy	335	120
Výměna - příjem	103	7
Jiný příjem	15	1
Prodej	-143	- 143
Dary - výdej	0	- 7
Vypuštění	0	0
Výměna - výdej	-100	0
Úhyn	-206	- 13
Únik	-4	- 1
Vyřazení	-2	0
Jiný úbytek + škodná	-9	- 4
Stav zvířat v tis. Kč na konci roku	3115	3128

Sponzorské dary na provoz zoo byly směřovány hlavně na výživu zvířat a to především formou adopce jednotlivých zvířat. V roce 2007 bylo na sponzorských darech vybráno o 27.999,- Kč méně než v roce 2006. Celková částka získaná sponzorskými dary dosáhla částky 688.254 Kč. Nejštědřejšími sponzory se v roce 2007 stali z jednotlivců Ida Faltýšková, Jan Strejček, Michaela Korešová, MUDr. Věra Vlasáková, Ing. Miroslav Kalousek, Ivan Venclík, p. Scheinost, PhDr. Jiří Pospíšil, Miroslav Kowalczyk, Alena Douchová a Vladislav Reindl a z firem to byly E.ON Energie Česká republika a.s. České Budějovice, METROSTAV a.s. Praha, HAME Babice, Alba-Farm s.r.o. Český Krumlov, Casta Invest a.s., Robert Bosch s.s.r.o. České Budějovice, Limar CB s.r.o., Elektro-Kontakt s.r.o. České Budějovice, Hotel Park Prachatice, Optika Valuchovi s.r.o., Stamag Ireks s.r.o., a ze škol ZŠ a MŠ Šindlový Dvory, ZŠ Máj II. České Budějovice, ZŠ Kubatova České Budějovice, ZŠ a MŠ Nerudova České Budějovice a ZŠ T.G.M. Suchdol nad Lužnicí a další.

Limit mzdových prostředků a OON v hlavní činnosti, který byl stanoven ve výši 7.050 tis. Kč nebyl dočerpán o 130 tis. Kč. Důvodem tohoto nedočerpání byla vyšší nemocnost zaměstnanců zoo než v minulém roce a neobsazení několika funkčních míst. Průměrný měsíční plat v roce 2007 činil 18.284 Kč. Přepočtený evidenční počet pracovníků byl v roce 2007 celkem 36,71 pracovníka.

Fond reprodukce byl v roce 2007 vytvořen z odpisů ve výši 5.364 tis. Kč a z dotací na investice od zřizovatele ve výši 6.000 tis. Kč. Pořízení všech investic bylo zajištěno z těchto dotací a dále čerpáním fondu reprodukce ve výši 449 tis. Kč.

Veškeré výdaje z fondu reprodukce se týkaly realizace investičních akcí, které byly v minulém roce připravovány. Jejich dokončení je plánováno v průběhu několika příštích let. V roce 2007 byla z nich dokončena investiční akce průchozí ptačí voliera „Český les“, komunikace v nové části areálu, rekonstrukce WC a přístavba pokladny, pokladní systém, mořské akvárium, dětské hřiště u restaurace. Všechny ostatní v současnosti probíhající akce jsou ve stádiu výstavby, případně ve stádiu příprav.

## ODDĚLENÍ EKOLOGICKÉ VÝCHOVY A PROPAGACE

RNDr. Roman Kössl, Michaela Hartlová

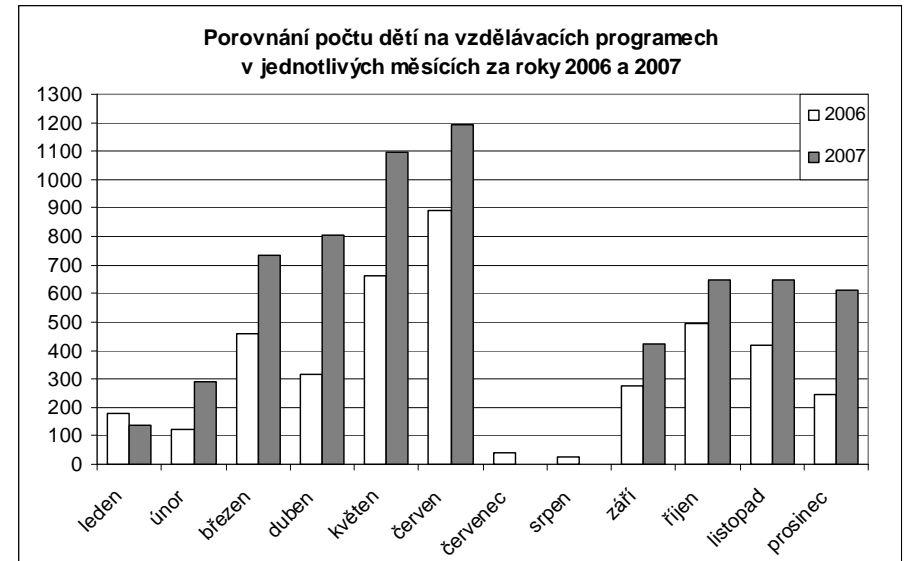
Rok 2007 se pro nové vzdělávací centrum v naší zoo stal po pomalém rozjezdu činnosti na konci roku 2006 skutečně zatěžkávacím obdobím. Ačkoliv učebny centra byly zpočátku jen spíše vybaveny, poptávka po našich vzdělávacích programech oproti minulým rokům vzrostla již od února. V roce 2007 proběhlo celkem 268 programů za účasti 6075 žáků a studentů. To vše přitom při stálém počtu třech členů našeho oddělení.

S novými učebnami se rozrostla také naše nabídka programů. Mateřské školy mohou vybírat ze 4 programů, první stupně základních škol ze 7 a druhé stupně ZŠ spolu se středními školami z 8 programů. Nabídku doplňují stále velmi oblíbené besedy pro mateřské školy a děti prvních a druhých tříd základních škol, kam jezdíme s kontaktními zvířaty (krajty královské, želvy zelenavé, morčata, fretka a nově i potkan). Oproti roku 2006 poklesl zájem o průvodcovské služby, což s největší pravděpodobností souvisí s atraktivnější nabídkou vzdělávacích programů. Kompletní přehled nabízených programů je k dispozici na naší vylepšené internetové stránce, včetně možnosti, objednat si on-line vybrané téma. Nová podoba internetové stránky zoo byla realizována ke konci léta za přispění grantu Jihočeského kraje.



*Program ve vzdělávacím centru pro handicapované děti – foto R. Kössl*

Ke konci roku jsme vybavili zcela novým zařízením dvě z učeben. Obě byly vybaveny dataprojektorem na stropním držáku, nábytkem podle potřeb převládajících aktivit a židlemi. Stoly a binokulární mikroskopy v menší laboratoři dovolují dětem pracovat například v programu Živá půda, ale po malé úpravě je ji možné využít prakticky pro jakýkoliv jiný z programů, v případě, že je velká učebna obsazena jinou skupinou. Velká víceúčelová učebna může být zařízena jako herna s kobercem a s velkým množstvím přírodnin, stejně jako konferenční místnost, kam se vejde až 130 míst k sezení na pořádání konferencí nebo seminářů pro dospělé. S vybavením těchto učeben nám velmi výrazně pomohl svým sponzorským darem partner vzdělávání v Zoo Ohrada E.ON České Budějovice. Třetí učebna (druhá menší laboratoř) dočasně slouží jako provizorní terárium pro návštěvníky zoo s využitím nádrží z putovní terarijní výstavy, která se před několika lety střídala v jihočeských muzeích. Zde ale může probíhat, při dočasném omezení vstupu veřejnosti, program Nebojte se hadů.



V průběhu letních prázdnin programy obvykle neprobíhají, zato návštěvníkům nabízíme pravidelná komentovaná krmení vybraných druhů zvířat. V tomto roce již tradičně probíhalo krmení s komentářem u vyder říčních, medvědů hnědých, kočkodanů husarských a pelikánů bílých. Komentář již zcela bravurně zajišťují sami chovatelé, kteří si rychle přivykli na vystupování před veřejností a stali se již skutečnými profesionály. Tuto činnost zajišťují běžně i u některých víkendových akcí pro veřejnost v průběhu roku a velmi významně tak pomáhají práci našeho oddělení. Ostatně, při vzdělávání veřejnosti by měl umět pomoci kterýkoliv ze zaměstnanců zoo, třeba zodpovězením otázky, se kterou ho návštěvník zastaví.

Ve spolupráci s inženýrem Petrem Stiborem z Českého svazu včelařů v Českých Budějovicích jsme v tomto roce v nepřístupné části zoo pokusně instalovali jeden nástavkový úl s prosklenými dvířky, kde jsme se učili pečovat o včelstvo pro budoucí možnost vybudování stálé včelí expozice s doprovodným výukovým programem.

Stejně jako v předchozích letech probíhala naše kampaň upozorňující veřejnost na škodlivost zbytečného „zachraňování“ tzv. opuštěných mláďat v přírodě. Naše zoo se zapojila do kampaně Evropské asociace zoologických zahrad a akvárií (EAZA) na záchranu Madagaskaru, k jejichž aktivitám se dostaneme v další kapitole této výroční zprávy.

Pracovníci našeho oddělení se účastní práce komise vzdělávání a marketingu Unie českých a slovenských zoologických zahrad. Naše předsednictví v této komisi považujeme za čest i ocenění, že svou práci odvádíme dobře. Komise se v tomto roce sešla dvakrát. Poprvé nás hostila Zoologická zahrada Zlín v červenci a podruhé jsme se sešli v listopadu v Zoo Dvůr Králové. Všechna tato setkání jsou vždy velkým přínosem pro výměnu zkušeností a další inspiraci v osvětářské práci v zoologických zahradách.

Naše oddělení také zprostředkovává již dlouholetou spolupráci s Jihočeskou univerzitou v Českých Budějovicích. Při této činnosti nám pomáhá zoologické oddělení. Spolupráce spočívá zejména v zajišťování výuky biogeografie na Pedagogické fakultě JU a v umožnění či v zajišťování seminářů, které se konají v areálu zoologické zahrady.



V současné době jsou na Pedagogické fakultě zpracovávána v souvislosti se zoologickou zahradou dvě témata diplomových prací, kde pracovník oddělení funguje v jednom případě (Základní analýza geografických a biotopových nároků puščíka bělavého v NP a CHKO Šumava) jako vedoucí diplomové práce a ve druhém (Přírodovědná naučná stezka na břehu Munického rybníka) jako konzultant. Ve spolupráci se Zemědělskou fakultou JU jsme se stali spolupořadateli dvoudenní mezinárodní odborné konference „Otazníky kolem CITES“, jejíž druhý jednací den se odehrával v našem vzdělávacím centru.



*V roce 2007 se v prostorách našeho vzdělávacího centra konala část odborné konference „Otazníky kolem CITES“, pořádané Zemědělskou fakultou JU v Českých Budějovicích.*

## **AKCE PRO VEŘEJNOST**

Ing. Zuzana Štětková

Většina akcí byla v tomto roce spojena s kampaní „Chraňme Madagaskar“. Radost z poznávání krás tohoto nádherného ostrova zažili děti, žáci i studenti, kteří se zapojili do našich soutěží: výtvarné soutěže a soutěže o nejhezčí prezentaci ke kampani vytvořené v PowerPointu.

**Jarní prázdninová hra** měla také madagaskarské téma. Děti hledaly ostrov Madagaskar podle obrysu na mapě, chytaly mouchu jako chameleoni, skákaly jako lemuři a poznávaly další madagaskarská zvířata. Hru si přišlo zahrát v prázdninovém týdnu od 5.2. do 11.2. celkem 776 dětí.

**Aprílová zoo:** 1.4. se v Zoo Ohrada objevila jedinečná expozice s krásnými a zajímavými zvířaty, která jinde na světě neexistují. Tuto expozici nám zapůjčily šikovné děti z výtvarného ateliéru Mgr. Evy Kubalíkové ze ZŠ Dukelská. Děti připravily i aprílovou hru pro návštěvníky, kterých přišlo 1 899.

**Velikonoce v zoo:** 7.4. velikonoční zajíček přichystal hnízdo sladkostí pro šikovné děti, které našly obří vajíčko, zasadily pomlázku, vyrobily velikonoční ozdobu nebo si zahrály poznávací hru o ptácích a jejich vajíčkách. Tradiční pletení košíků z borových loubků předváděl pan Macho s rodinou a ochotně radil tatínkům i klukům při pletení pomlázek. Sladkosti do velikonočního hnízda poskytl pan Flosman (firma Flop), který šel za kmotra při křtinách našich kůzlátek a jehňátek. Velikonoce s námi oslavilo 1 808 návštěvníků.

**68. výročí založení zoo – „Den Madagaskaru“:** 1. květen byl nejen velkým narozeninovým dnem naší zoo, ale také Velkým dnem Madagaskaru. Žáci ze ZŠ Hluboká nad Vltavou připravili nápadité hry pro děti i dospělé, ve kterých se seznámili

s madagaskarskou přírodou. Počasí nám přálo a tak mohly být obrázky a prezentace škol vystaveny po celé zoologické zahradě. Zoo se tak změnila v ostrov plný madagaskarských zvířat. Za pomoc při vyhlášení výsledků výtvarné soutěže a při instalování výstavy obrázků děkujeme dětem ze ZŠ Dukelská. Ceny pro vítěze poskytla firma RADAN SPORT sdr. Český rozhlas České Budějovice zajistil živé vysílání ze zoo a také kapelu Standy "Drobka" Schwarz & Klondajk a kapelu Bryčka. Pomáhaly navodit příjemnou náladu na tribuně před zoo. K nemalé zábavě přispěla i zajímavá vyprávění o našich zvířatech, některá z nich si mohli návštěvníci pohladit a dokonce pochovat. Sokolník pan Radek Staněk předvedl své vycvičené svěřence. Kynologické sdružení České Budějovice, které pořádá již pravidelně „Pochod jarní přírodou“ ve spolupráci s Dětským centrem Arpida, zakončilo pochod posezením u táborového ohně a jejich zábavný program se příjemně propojil s programem naším. Zlatým hřebem byly křtiny mláďat kočkodanů husarských. Opička se jmenuje Žofka a tak pan ředitel naší zoo získal chytrého poradce a pomocníka. Opičák Max má za úkol Žofku i její příbuzné „maximálně“ chránit. Kmotrem byl pan Hanuš (Restaurace Na Růžku) sponzor našich kočkodanů. Narozeniny s námi oslavilo 3 056 návštěvníků.

Od 21.5. do 15.6. byla zoo plná pohádek. **Dětské divadelní dny** pro nejmenší diváky jsme připravili již po třicáté. Navštívilo je 4 432 dětí.

**Den dětí** jsme oslavili v sobotu 2.6. Poprvé jsme otevřeli pro veřejnost průchozí voliér pro ptáky evropských lesů „Český les“, „Jezevčí skálu“ (expoze malých šelem), restauraci a nové dětské hřiště s kontaktní zoo. Děti, které ještě nedosáhly věku 15 let měly v tento den vstupné zdarma. Svoji obratnost a šikovnost si mohly vyzkoušet v soutěžních hrátkách „Šikovná zvířátka“, zajezdit si na ponících a také s námi oslavit narozeniny poníka Betyny, která se dožila velmi úctyhodného věku 24 let. Vyhlásili jsme také vítěze v soutěži o nejhezčí počítačovou prezentaci na téma „Chraňme Madagaskar“. Soutěže se zúčastnilo 31 studentů středních škol. Ceny pro vítěze nám dodala firma IT Profi s.r.o. 28.6. jsme pro účastníky soutěže uspořádali Den otevřených dveří se seminářem, na kterém si mohli popovídat o svých zkušenostech s tvorbou prezentace.

30.6. – 28.7. k nám doputovala **výstava Lidé a země ve fotografii**, kterou mohli naši návštěvníci zhlédnout v prostorách vzdělávacího centra. Putovní výstavu unikátních fotografií předních českých fotografů připravil pro své čtenáře a návštěvníky zoologických zahrad časopis Lidé a Země.

První týden prázdnin hrálo v zoo 3x denně **Divadlo Okýnko pohádku "O zlobivém andělíčkoví"**.

Že konec prázdnin může být veselý, se přišly děti přesvědčit do zoo **1.9.** Již tradičně připravujeme **Konec prázdnin se zvířátky** společně s Poštovní spořitelnou. Soutěžní hra „Pavoučí síťování“ navázala na **výstavu našich pavouků**, kterou jsme otevřeli v průběhu prázdnin. Živá zvířata byla doplněna nádhernými makrofotografiemi Pavla Krásenského. Pro velký zájem zůstala otevřená do konce října. Odměny do soutěží pro tento den poskytla pro děti tentokrát nejen Poštovní spořitelna, ale i Nadace Jihočeské cyklostezky, která v rámci akce „Loučení s létem“ připravila trasu na kolech z Českých Budějovic do Zoo Ohrada.

Od 15.9. do 22.9. jsme uspořádali **dřevosochařské sympozium**. Přímo před zraky návštěvníků tvořili sochy na téma „**Zvířata z Betléma**“ sochaři ze všech koutů Čech. Sympozium finančně podpořil Jihočeský kraj.

18.9. jsme se **věnovali handicapovaným dětem**. Den v zoo pro ně připravila firma NOVA Projekt s.r.o. a občanské sdružení Robinson. Divadlo Kukadlo přijelo zahrát až z Prahy. Počasí prověřilo schopnosti nejen pořadatelů, ale i dětí. Pršelo, jen se lilo a tak jsme poprvé opravdu ocenili naše nové velké prostory - velkou učebnu vzdělávacího centra, kde jsme dětem předvedli kontaktní zvířata a následně v nové restauraci divadlo

Kukadlo uspořádalo náhradní improvizované představení, ze kterého byli nadšení nejen malí diváci, ale i pořadatelé akce.

6.10. **Den zvířat** - V zoo tentokrát stávkovala zvířata z volné přírody, která mají pocit, že jim ubývá místo pro život, že si jich lidé neváží nebo se jich bojí a přitom každé z nich má na Zemi své nezastupitelné místo. Protože vše, co je na světě důležité, se musí umět brát občas s humorem, uspořádali jsme legrační stávku. Děti v přestrojení za nejrůznější zvířata zapisovaly do petice, proč stávkují a co jim v přírodě vadí. Společně jsme postavili kaštanovou přírodu plnou zvířátek. Odměny do soutěží poskytla Česká pojišťovna.

28.10. ku příležitosti Dne vzniku samostatné ČSR byl vyhlášen **Den krajů**. K této příležitosti byl do zoo vstup zdarma a připravili jsme pro děti i dospělé pohybově naučnou hru, jízdy na ponících a komentovaná krmení zvířat. V tento den si zoo prohlédlo 2 424 návštěvníků.

Správnou předvánoční náladu bez shonu a shánění dáreků jsme se pokusili připravit veřejnosti dvěma akcemi. 16.12. **Vánoční zpívání mezi zvířaty**. Návštěvníci si mohli při horkém punči a čaji poslechnout Vánoční mši Jakuba Jana Ryby, kterou zazpíval Blažácký soubor a chrámový sbor ze Ševětína. 24.12. 2007 jsme v zoo ozdobili a nasvětili vánoční stromeček. Nejen malí návštěvníci hledali ptáčka Vánočníčka, který opět přiletěl na **Štědrý den** zahnízdit v naší zoo. Z přinesených kousků řetězů jsme složili jeden veliký. Tentokrát byl delší než vloni, měřil 876 m. Pohodu podpořil horký punč a vánoční čaj. Děti, které přinesly vyrobenou vánoční ozdobu či kousek vánočního řetězu, měly na obě vánoční akce vstup zdarma.



*Dětský den v zoo - oslava narozenin klisničky Elizabety – foto R. Kössl*



*Den zvířat – děti tvořili svou kaštanovou zoo – foto R. Kössl*

## VÝVOJ NÁVŠTĚVNOSTI

Ing. Milan Daněk

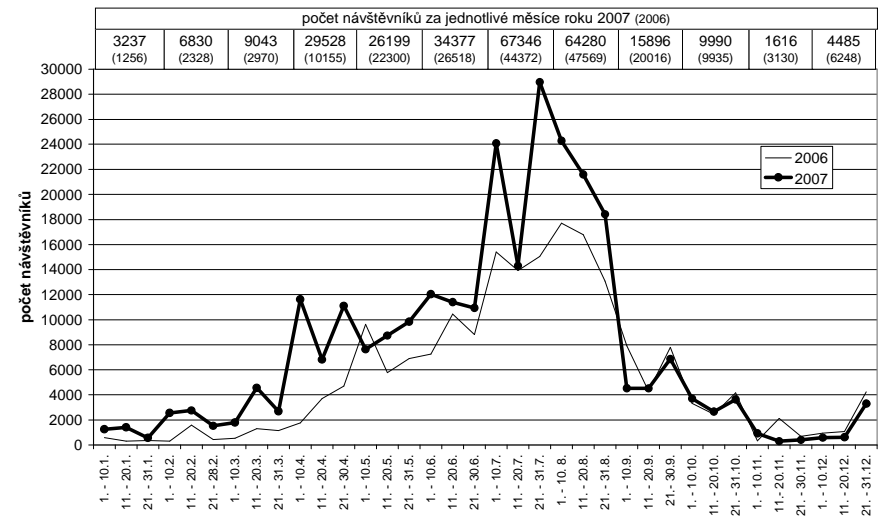
V roce 2007 naše zoo přivítala celkem 272.827 návštěvníků, což je o 76.030 návštěvníků více než v roce 2006. Z tohoto počtu zaplatilo 119.164 návštěvníků plně vstupné, 89.988 návštěvníků snížené vstupné (děti a důchodci) a 63.675 bylo neplatících návštěvníků, kteří jsou zastoupeni především dětmi do 3-ti let věku a tělesně postiženými osobami.

Na grafu je možné porovnat průběh návštěvnosti za poslední dva roky. Zimní měsíce jsou již tradičně s minimální návštěvností a to i přesto, že vstup do zoo je v tomto období prakticky zdarma. Počet návštěvníků strmě klesá již v prvním zářijovém týdnu.

Na rozdíl od roku 2006 byl vývoj počasí v roce 2007 pro návštěvníky naší zoologické zahrady velice příznivý. To se ostatně projevilo i v počtu návštěvníků, kteří v prvních dvou čtvrtletích zoologickou zahradu navštívili. V porovnání s rokem 2006 byl jejich počet za stejné období téměř dvojnásobný. V prvním čtvrtletí navštívilo zoo 19.110 návštěvníků ( v roce 2006 pouze 6.554 návštěvníků ) a ve druhém čtvrtletí to bylo celkem 90.104 návštěvníků ( v roce 2006 pouze 58.973 návštěvníků ). Spolu s příznivým vývojem počasí se na počtu návštěvníků projevilo i otevření dvou nových významných expozic – „Jezevčí skály“ a průchozí ptačí voliéry „Český les“ a také otevření nového dětského hřiště a výběhů kontaktních zvířat a nové restaurace.

Provedeme-li porovnání návštěvnosti od roku 1972, byl počet návštěvníků v roce 2007 se svými 272 827 návštěvníky rekordní. Od roku 1972 pouze v letech 1978, 1981-82, 1987, 1989 a 1995-2005 překročil počet návštěvníků hranici 200 tisíc osob, ale pouze v roce 2007 se počet návštěvníků přehoupl nad 250 tisíc osob. Druhým nejvyšším počtem návštěvníků za toto období je rok 1981, kdy jsme v naší zoologické zahradě přivítali 230 177 osob.

**Vývoj návštěvnosti v průběhu roku 2007**  
(porovnání s rokem 2006)



## DARY POSKYTNUTÉ V ROCE 2007 – PODĚKOVÁNÍ

Martina Hosnedlová

Stejně jako v předešlém roce, tak i letos projeví zájem podpořit naši zoologickou zahradu dárci z řad široké veřejnosti. Kolektivy základních a mateřských škol, malé či větší firmy i jednotlivci se snažili o finanční pomoc formou adopce, příp. patronství zvířat a nebo drobnými dary. Adoptivní rodiče a sponzoři se tak podílí na budoucím vývoji naší zahrady. Snaha a zájem veřejnosti nás velice těší, neboť tak zároveň poukazuje na kladný přístup k otázkám ochrany přírody.

V porovnání s předešlým rokem letos mírně vzrostl zájem o adopci zvířat ze stran základních a mateřských škol a naopak, zájem jednotlivců poklesl.

Všech sponzorských darů a veškerých dalších forem pomoci si velice vážíme a naše poděkování patří každému, komu není příroda lhostejná. Děkujeme za pomoc všem malým dětem, dospělým a firmám.

dárce	částka	účel
anonymní dárci	59 100 Kč	provoz zoo
ALBA FARM s. r. o.	20 000 Kč	vydra říční
Andrašková Jana	150 Kč	provoz zoo
Casta Invest a. s.	12 500 Kč	vlk euroasijský
ELEKTRO - Kontakt, s. r. o. (p. Sova)	5 000 Kč	pušтік bělavý
E.ON ČR a.s., Č. Budějovice	350 000 Kč	vzdělávání v Zoo Ohrada
Faltýskovi, Stádlec	6 500 Kč	jezevec obecný
Gamex CB s.r.o a VISCOFAN CZ s.r.o.	7 522 Kč	psoun prériový
HAME a. s., Babice	5 000 Kč	medvěd hnědý
Hotel Park, Prachatice	5 000 Kč	klokan rudokrký
JihoTech spol. s r. o.	5 000 Kč	ovce ouessantská
Kalousek Miroslav – KDU ČSL	16 000 Kč	kalous ušatý
Korešová Michaela, Češňovice	5 000 Kč	pony shetlandský
Kowalczykovi Romana a Miroslav	30 000 Kč	medvěd hnědý
Kubartová Lenka, Vodňany	750 Kč	provoz zoo
Lauková Milada	300 Kč	provoz zoo
Levý Václav	175 Kč	bažant
Limar CB s. r. o.	3 500 Kč	nosál červený
manželé Jehličkovi	1 000 Kč	provoz zoo
Mgr. Jaroslava Neumannová	2 500 Kč	burunduk páskovaný
Musilová Markéta	240 Kč	provoz zoo
MÚ Netolice	3 000 Kč	pušтік bělavý
MŠ Babylon	160 Kč	provoz zoo
MŠ Bavorov	590 Kč	krajta královská
MŠ Bernartice	570 Kč	provoz zoo
MŠ Branice	285 Kč	provoz zoo
MŠ T.G. Masaryka, Český Krumlov	430 Kč	provoz zoo
MŠ Doubravice	120 Kč	provoz zoo

dárce	částka	účel
MŠ Drahonice + Čejtice	250 Kč	provoz zoo
MŠ Duha, Soběslav (rodiče a děti)	5 775 Kč	muflon
MŠ Frymburk (1. a 2. třída)	1 400 Kč	provoz zoo
MŠ Hluboká n. Vltavou, Ruská ul.	500 Kč	provoz zoo
MŠ Hluboká n. Vltavou, Masarykova ul.	1 000 Kč	pony shetlandský
MŠ Hrdějovice	800 Kč	provoz zoo
MŠ Kardašova Řečice	1 000 Kč	vydra říční
MŠ Klenčí pod Čerchovem	1 141 Kč	provoz zoo
MŠ Krč	1 300 Kč	provoz zoo
MŠ Loučovice	700 Kč	provoz zoo
MŠ Luženice	240 Kč	provoz zoo
MŠ Opletalova, Č. Budějovice	2 160 Kč	psoun prériový
MŠ pro zrakově postižené, Č. Budějovice	450 Kč	"zvířátka"
MŠ Schwanzerbergská, Hluboká n. Vlt.	500 Kč	kachnička mandarínská
MŠ Sluníčko, Vodňany	525 Kč	provoz zoo
MŠ Velechvín	200 Kč	krajta královská
MŠ Veselí nad Lužnicí, Blatské sídl.	1 000 Kč	provoz zoo
MŠ Větrná, Č. Budějovice	1 820 Kč	provoz zoo
MŠ Vyšší Brod	660 Kč	provoz zoo
NOS, Strakonice	6 500 Kč	nosál červený
Oční optika Jana Valuchová	10 000 Kč	rys ostrovid
PHDr. Jiří Pospíšil, Č. Budějovice	5 000 Kč	výr velký
Prášková lakovna-tryskání, Č. Buděj.	5 000 Kč	ženetka tečkovaná
Robert BOSCH, spol. s r. o.	20 000 Kč	klokán rudokrký
Stamaq rek spol. s r. o.	27 000 Kč	provoz zoo
Vašková Pavla, Č. Budějovice	1 000 Kč	provoz zoo
Venclíkovi	3 250 Kč	nosál červený
Vaňková Lucie, Č. Budějovice	1 000 Kč	provoz zoo
Vlasákoví, USA	5 000 Kč	ara zelenokřídlý
ZŠ a MŠ Jílovice	1 000 Kč	pony sh., krajta královská
ZŠ a MŠ Košice	880 Kč	liška obecná
ZŠ a MŠ Lnáře	1 410 Kč	krajta královská
ZŠ a MŠ Nerudova, Č. Budějovice	5 000 Kč	kočka divoká
ZŠ a MŠ Nová Pec	952 Kč	„zvířátka“
ZŠ a MŠ Olešnice	960 Kč	provoz zoo
ZŠ a MŠ Slapy u Tábora	200 Kč	provoz zoo
ZŠ a MŠ Šindlový Dvory	5 350 Kč	sova pálená
ZŠ a MŠ Vyšší Brod	2 725 Kč	provoz zoo
ZŠ a MŠ Zahájí	900 Kč	provoz zoo

dárce	částka	účel
ZŠ a MŠ Zubčice	480 Kč	provoz zoo
ZŠ a MŠ Žimutice	800 Kč	provoz zoo
ZŠ Blatná, Holečkova ul.	480 Kč	provoz zoo
ZŠ Borek	1 660 Kč	provoz zoo
ZŠ Grunwaldova, Č. Budějovice	450 Kč	provoz zoo
ZŠ Kubatova, Č. Budějovice	5 000 Kč	burunduk, veverka obecná
ZŠ Lišov	500 Kč	provoz zoo
ZŠ Má I., Č. Budějovice	1 000 Kč	provoz zoo
ZŠ Máj II., Č. Budějovice	4 600 Kč	provoz zoo
ZŠ Matice školské, Č. Budějovice	755 Kč	provoz zoo
ZŠ Nové Hodějovice	730 Kč	provoz zoo
ZŠ Strýčice	1 159 Kč	vydra říční
ZŠ Suchdol nad Lužnicí, T.G. Masaryka	5 500 Kč	klokán rudokrký
ZŠ Záboří	200 Kč	provoz zoo
<b>CELKEM</b>	<b>688 254 Kč</b>	

Naše poděkování za ochotu a pomoc při přípravách akcí pro veřejnost, výstavbě nových expozic či dalších aktivitách zoo patří také následujícím firmám, společnostem i jednotlivcům:

- Angel Company s.r.o., České Budějovice
- ArdeaPharma a.s., Ševětín
- Audio Kropík, Roudné u Č.Budějovi
- Autokemping Křivonoska, Hluboká n.Vlt.
- Blaťácký soubor Ševětín
- Budějovický měšťanský pivovar
- Budějovické šterkopisky, s.r.o
- C plastik s.r.o., Mydlovary
- Dopravní podnik města Č.Bud. a.s.
- E.on ČR a.s., České Budějovice
- Eurofrost CB a.s.
- Filip Café, Pavel Filip, České Budějovice
- Flop Jih s.r.o.
- Galileo reklama s.r.o., České Budějovice
- Interspar
- hypermarket Globus ČR, k.s.
- Ing. Jitka Podveská
- Svotobořice-Mistřín
- Ing. Petr Stibor, Český svaz včelařů
- Jaroslav Tůma Repro-Foto, Dříteň
- Játka České Budějovice
- Jeremiáš Polcar, člen divadla Kukadlo
- Kelt reklama, Hluboká nad Vltavou
- Lesy České republiky s.p., Lesní správa Hluboká nad Vltavou
- Lesy Hluboká a.s., Hluboká nad Vltavou
- Madeta, a.s.
- Merial SAS org. složka – veterinární preparáty, Č. Budějovice
- Michal Mládek, M Restaurant s.r.o., České Budějovice
- Milan Jaroš, Netolice
- pan Voců, Lomnice nad Lužnicí
- Pavel Novák, Mogul Auto - Plus s.r.o., České Budějovice
- Pekárna Novotný, Zliv
- Radek Diviš, Radan Sport
- Ing. Petr Čechal, Strabag a.s., odstěpný závod Č.Budějovice
- Vydavatelství MCU s.r.o., Č. Budějovice
- WIP reklama, České Budějovice
- Žáci z výtvarného ateliéru Mgr. Evy Kubalíkové (ZŠ Dukelská)

Děkujeme za pomoc a přízeň také mnoha dalším příležitostným příznivcům, jejichž jména nám často zůstala utajena. Po celý rok přinášeli našim zvířatům ovoce, zeleninu a další produkty ze svých soukromých zahrádek.

## ODBORNÁ SDĚLENÍ

### Naši zajímaví chovanci

Ivan Kubát

Mezi naše největší dravce, s rozpětím křídel až 2,4 m, patří orel mořský (*Haliaeetus albicilla*). Od ostatních orlů u nás ho v dospělosti snadno poznáme podle hákovitého, žlutého zobáku a především krátkého, kýlovitého, bíle zbarveného ocasu. Až na výjimky obývá celou část palearktické Euroasie, od Islandu a britských ostrovů až po Kamčatku a Japonsko. Je vázán na vodní prostředí, žije v blízkosti velkých vodních ploch. Během 19. století se jeho stavy v Evropě rapidně snížily, v Čechách byl vyhuben před více jak 100 lety, na Moravě asi před 80 lety. Díky ochraně se v poslední době jeho počty v Evropě opět zvyšují, což má vliv i na naši populaci. U nás jsme jim z počátku pomohli i pomocí reintrodukčního programu. Na přelomu 70. a 80. let minulého století bylo na Třeboňsku vypuštěno 9 těchto dravců a zde bylo také v roce 1986 zaznamenáno jejich první úspěšné vyhnízdění. V současné době je můžeme vidět nejen v okolí jihočeských rybníků, ale i ve zbytcích lužních lesů jižní Moravy, na Českolipsku a na několika dalších lokalitách s odpovídajícími životními podmínkami.



Orel mořský (*Haliaeetus albicilla*)  
– foto I. Kubát

Je to částečně tažný pták, hnízdí brzy, od února do dubna. Snáší 1 až 3 vejce, na kterých sedí 40 dní. Krmí po dobu 10 týdnů. Živí se rybami a dalšími obratlovci a především v zimním období nepohrdne ani zdechlinami. Díky tomu je i častou obětí nelegálního trávení takzvané „škodné“. Mnozí lidé stále nechápou, že je potřeba přírodu a její faunu brát jako celek a ne jen jako kolekci námi vybraných zvířat a snaží se i těmito prostředky některé druhy likvidovat. Orel lidem neškodí a asi ani není plánovanou obětí těchto metod, ale je, co se výběru potravy týká, méně opatrný než například kuna nebo liška a na tyto metody tudíž více doplácí.

Také okolí naší zoologické zahrady je domovem orla mořského. Ve Staré oboře zahnízdili již v 90. letech minulého století a naši návštěvníci ho mohou především v zimních měsících vidat přímo na sousedním zamrzlém rybníce. Velice vzácně se pak občas dostane i do naší stanice pro handicapované živočichy. 6. července 2007 nám zavolali z Hosína, abychom si přijeli pro velkého dravce, kterého mají na zahradě za domem. Našli jsme tam orlí mládě se zlomeným křídlem. Několik dní před tím byly velmi silné poryvy větru a mládě zřejmě jeden ze svých prvních letů nezvládlo, narazilo na tvrdou překážku a zranilo se. Podrobněji se o jeho zranění a následném léčení zmiňujeme na jiném místě této výroční zprávy. Bohužel, i přesto že je jeho zranění již zcela zhojeno, není možné vrátit tohoto překrásného dravce zpět do volné přírody. Křídlo mu nesrostlo



tak, aby byl schopen dokonalého letu. Zůstane proto u nás, v naší zoologické zahradě, kde se stane součástí námi vystavované kolekce našich zvířat a kde se nám ho, jak doufáme, podaří později rozmnožit.

***Our interesting inhabitants.*** Last year, our station for handicapped animals received an injured young White-tailed Eagle with a broken wing. Thanks to preservation and re-introduction programmes for endangered species, most recently its numbers have been increasing in Europe again, while having an impact on our population, too. The surroundings of our zoological garden also provide a habitat for this species and visitors can see it with their own eyes on the adjacent frozen pond especially during winter months.

***Наши интересные воспитанники.*** В прошлом году на нашу станцию для раненых животных попал раненый молодой орлан-белохвост, у него был перелом крыла. Благодаря защите и программам реинтродукции количество этого вида в Европе опять увеличивается, что влияет и на нашу популяцию. Он встречается и в окрестностях нашего зоопарка и посетители его могут увидеть, главным образом в зимние месяцы непосредственно на соседнем замерзшем пруду.

#### **Léčba fraktury u orla mořského (*Haliaeetus albicilla*)**

MVDr. Chválová

Při fixaci fraktur se klade důraz zejména na rekonstrukci fragmentů a jejich fixaci v anatomické poloze. I přes precizní repozici úlomků kosti často dochází k rozsáhlému poškození okolních měkkých tkání, zejména krevního zásobení operované části a poškození inervace, což je nežádoucí pro správný průběh hojení zlomeniny, a může to vyústit v prodloužené hojení či dokonce nezhojení zlomeniny. Takové případy mohou končit i amputací dané končetiny.

V době mého zástupu za nepřítomného Dr. Krejcara byl do Zoo Ohrada dovezen zraněný orl mořský (*Haliaeetus albicilla*). Jednalo se o zhruba ročního jedince samičího pohlaví. Zranění bylo na pravém křídle v oblasti předloktí. Jednalo se o otevřenou frakturu obou kostí předloktí (ossa antebrachii), tj. radius a ulna, se značným zhmožděním okolních měkkých tkání, pravděpodobně způsobené prudkým nárazem.

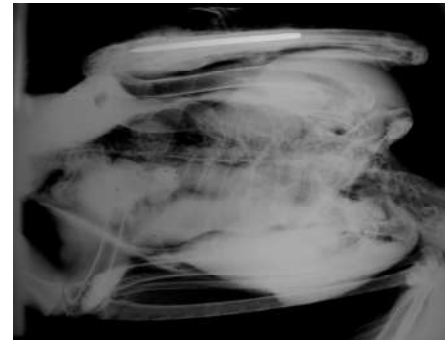


*Vyšetření zraněného orla mořského  
- foto R. Kössl*

Orel byl převezen na veterinární ošetrovnu pro provedení fixace zlomeniny. Snahou při léčbě zlomeniny by nemělo být pouze zhojení kosti, ale i to, aby postižená končetina zůstala funkční. Přitom dodnes neexistuje jednotná metoda stabilizace zlomenin. Pro každou frakturu existuje více možností fixace. Konkrétní metodu fixace zlomeniny je nutno volit na základě řady faktorů. Každá z metod má své výhody a nevýhody. Jednou z možných technik je zevní fixace pomocí dlah nebo jejich různých improvizací. Tato metoda byla z důvodu mnoha negativních vlivů na samotné hojení zlomeni zavrhnuta. Jednak tato metoda neumožňuje dostatečnou fixaci kostních segmentů, tkáně nejsou pokryty kůží, takže by mohlo docházet k vysychání konců kostí, což neumožní přežívání, natož množení buněk důležitých pro hojení kostní zlomeniny a v neposlední řadě je otevřená fraktura vhodnou vstupní branou pro vznik infekce a vzhledem k faktu, že dlouhé kosti jsou u ptáků pneumatizované a propojeny s dýchacími cestami a vzdušnými vaky, mohla by tato metoda mít pro jedince fatální následky.

Po vyloučení zevní fixace přicházela v úvahu fixace vnitřní pomocí různých druhů implantátů. V ortopedii malých zvířat se využívají intramedulární hřeby, ortopedický drát, kostní ploténky a šrouby. Z těchto prostředků byla zvolena vnitřní fixace kostních segmentů pomocí intramedulárních hřebů. A to proto, že se zdála jako metoda nejvhodnější pro tento případ. Kost byla přelomená na dvě části a v tomto případě není nezbytně nutné použití drátu. Na dlouhých kostech jsou stěny těla kostí velmi tenké, kompakta může být až průsvitná, což zpochybňuje použití ploténky, při sebemenším zatížení křídla by mohlo dojít k ulomení tenké a poškozené kompakty, k dislokaci fragmentů a nezhojení fraktury.

Ke správně provedené fixaci schází ještě dorešit anestézii. Klasický anesteziologický protokol u orla je kombinace xylazinu s ketaminem, nebo kombinace diazepam, xylazinu a ketaminu. Vzhledem k značné ztrátě krve dle zhodnocení viditelných sliznic, jsem z obav z možného hypotenzního účinku xylazinu vedoucího k hypovolemickému šoku jsem použila vyšší dávky diazepam s minimální dávkou ketaminu. Orel byl silně sedován, životní funkce bez výraznějšího ovlivnění.



*Intramedulární hřeb fixující zlomeninu je patrný v horní části rentgenového snímku ošetřeného orla.*

Po nástupu anestézie a výplachu rány následovala fixace fragmentů. Obě kosti předloktí byly zlomeny na dvě nestejně velké části. U ramenního kloubu byly fragmenty nepoměrně menší, zejména u kosti loketní, kam nebylo možno zavést implantát. Kost tudíž byla vrácena do fyziologické polohy a ponechána bez vnitřní fixace. Hlavní oporou by měla být zreponovaná kost vřetení a okolní měkké tkáně. Správné založení tohoto implantátu je přes provrtanou kompaktu, ale vzhledem k velikosti fragmentu a celkové křehkosti kosti byla fixace provedena jinak, a to nasunutím na intramedulární hřeb bez porušení povrchu kosti. Kostní úlomky na sebe těsně dosedly. Poté byla provedena repozice měkkých tkání, kontrola zreponované kosti loketní, zda je ve správné poloze a

překrytí celého prostoru zbývající kůží. Pro ještě lepší fixaci bylo celé křídlo připevněno k trupu.

Pro zamezení vzniku infekce byla orlovi dlouhodobě podávána antibiotika. Po zhruba 5-ti týdnech bylo provedeno kontrolní rentgenologické vyšetření s výsledkem pozitivním - kost vřetenní zůstala ve fyziologické poloze, sloužila jako dlaho pro kost loketní a oba kostní úlomky byly zhojeny. Kost loketní srostla v mírné dislokaci, ale život a i končetina orla byly zachráněny a dnes je orel schopn i částečně létat.

**Fracture treatment of the White-tailed Eagle.** *A White-tailed Eagle with an open fracture of both antebrachial bones of the right wing with considerable debris, probably caused by a violent collision, was taken into the Ohrada Zoo rescue station for injured animals. The method of internal fixation of the bone segments by intermodular nails was chosen as the treatment. After 5 weeks, an X-ray examination was performed showing a positive result. Although the cuboid bone grew with a moderate dislocation, the eagle's life and its limb were saved and nowadays the eagle seems to be able to partly fly again.*

**Лечение перелома у орлана–белохвоста.** *На спасательную станцию зоопарка «Ограда» орлана-белохвоста привезли с открытым переломом обеих костей предплечья правого крыла и значительным поранением окружающих мягких тканей, вызванным, вероятно, резким ударом. Для лечения мы избрали внутреннюю фиксацию сегментов кости с помощью интрамедуллярных гвоздей. Спустя 5 недель провели контрольное рентгенологическое обследование – результат был положительный. Локтевая кость, правда, срослась с небольшой дислокацией, но жизнь и крыло орлана были спасены и в настоящее время он даже способен частично летать.*

### **Kampaň EAZA Chraňme Madagaskar v Zoo Ohrada**

Zuzna Stětková

Evropská asociace zoologických zahrad a akvárií vyhlásila na rok 2006/2007 kampaň za záchranu ostrova Madagaskar. Cílem kampaně bylo informovat veřejnost o unikátní fauně a flóře tohoto ostrova a o problému zániku druhů díky postupující lidské civilizaci, ale také poradit, jak může každý člověk přispět k ochraně životního prostředí. Dalším velmi důležitým cílem zoologických zahrad bylo získání 500 000 Eur na konkrétní projekty ochrany madagaskarské fauny i flóry přímo v přírodě.

Naše zoologická zahrada se zaměřilai především na informovanost návštěvníků i co nejširší veřejnosti. Při této příležitosti jsme se také snažili upozornit na podobné problémy v naší přírodě.

Kampaň u nás prolínala všemi akcemi, které jsme od začátku roku pořádali, a vyvrcholila stejně jako v dalších zoo Unie českých a slovenských zoologických zahrad 1.května „Velkým madagaskarským dnem“. Nadšení dětí, se kterým se zapojily do soutěží, které jsme v průběhu kampaně vyhlásili, nás přesvědčilo o tom, že toto je jedna z nejlepších cest, jak na veřejnost účinně zapůsobit a probudit v lidech zájem o problém.

Do výtvarné soutěže věnované madagaskarským zvířatům poslaly obrázky stovky dětí. S výběrem vítězných prací nám pomáhaly již tradičně děti z výtvarného ateliéru Mgr. Evy Kubalíkové ze ZŠ Dukelská Č. Budějovice. Je překvapivé, jak odborné byly jejich připomínky k obrázkům.

V soutěži o nejhezčí prezentaci v PowerPointu, která by zároveň nejlépe přiblížila madagaskarskou kampaň, předvedli někteří žáci ze středních škol skutečně vyspělé práce. Prezentace, které zvítězily v oblastním jihočeském kole, lze shlédnout na našich webových stránkách.

Děti ze ZŠ Hluboká nad Vltavou připravily na Velký den Madagaskaru nápadité pohybové naučné soutěžní hrátky. Díky nim si mohli naši návštěvníci „sklidit opuncie“, vyrobit „malgašský přívěšek“ nebo si vyzkoušet, zda by dokázali chytit mouchu jazykem jako chameleón či udržet rovnováhu na stromě jako lemur a mnoho dalších dovedností. Bylo přitom zajímavé pozorovat, jak dospělí lidé ochotně plní úkoly, které jim uloží děti, zatímco před pracovníky zoo se většinou dospělí z řad veřejnosti stydí do soutěží zapojit.

Tak si můžeme do budoucna jen přát chytré šikovné a neposedné děti, které ještě neopustila zvědavost a nadšení z pátrání po nových informacích a fantazie, se kterou se vrhají do obtížného úkolu, jak překvapit a zaujmout právě tu lhostejnou část veřejnosti.

**The EAZA Madagascar campaign 2006/7 in the Ohrada Zoo.** *The Ohrada Zoo participated in the campaign together with other zoological gardens in both Bohemia and Slovakia. Above all, we focused on the need to raise awareness among our visitors and the general public as far as possible. On this occasion we also tried to call attention to similar problems affecting our natural environment. The campaign was included in the background of all events organised for the public throughout the whole year. The campaign also included a drawing competition for children and the most attractive PowerPoint presentation competition designed for high school students. However, the culmination of the campaign was the so-called “Great Madagascar Day” held on May 1, when our Zoo celebrates its public opening. For this particular day, children of the Hluboká nad Vltavou Elementary School prepared a number of Madagascar-theme educational and cooperative as well as competitive games.*

**Кампания «EAZA» Защищаем Мадагаскар в Зоопарке «Ограда».** *Зоопарк «Ограда» подключился к этой кампании совместно с другими зоопарками Чехии и Словакии. Мы направили свои усилия главным образом на информированность наших посетителей и широкой общественности. Мы также старались обратить внимание на похожие проблемы, встречающиеся в нашей природе. Кампания сопровождалась различными мероприятиями для общественности в течение всего года. Составной частью кампании был художественный конкурс для детей и конкурс на лучшую презентацию в PowerPoint для студентов средних школ. Завершением кампании был «Большой день Мадагаскара» 1-го мая, когда наш зоопарк отмечает годовщину открытия для общественности. В этот день дети из общеобразовательной школы Глубока над Влтавой подготовили много интересных учебных конкурсов и игр на тему Мадагаскара.*



Velký den Madagaskaru – lov much s chameleony - foto M. Jerhotová

## Zkušenosti s chovem ptáků ve voliérách přístupných návštěvníkům

Jitka Králíčková

Na jaře 2006 jsme otevřeli naši první průchozí voliéru. Lehká stavba s nepravidelným půdorysem o rozloze cca 580m<sup>2</sup>, umístěná na břehu Munického rybníka v blízkosti výběhu a zimoviště pro plameňáky je věnována převážně bahňákům, ale obývají ji i ptáci z jiných skupin. Výška voliéry je také proměnlivá a v nejvyšším místě dosahuje 6 m. K zakrytí byla použita zelená nylonová síť o velikosti ok 2,5 cm. Vnitřní úpravy navozují atmosféru pobřežních partií severoevropských jezer. Jezírko je v přední části expozice doplněné zařízením, vytvářejícím na písčítých plážích umělý příboj. V zadní části je jezírko mělké, osázené pobřežními rostlinami. Návštěvníci procházejí expozicí po dřevěném můstku nad vodní hladinou. Na voliéru navazuje temperované zimoviště pro druhy, které nemohou zůstat během zimního období venku.

V průběhu roku 2006 se obyvateli voliéry stal pár ústřičníků velkých (*Haematopus ostralegus*), šest jedinců (4,2) volavky rusohlavé (*Bubulcus ibis*), pár dytíků úhorních (*Burhinus oedicephalus*), samec slípky zelenonohé (*Gallinula chloropus*), šest jedinců (5,1) vodoušů rudonohých (*Tringa totanus*), dva samci čejky chocholaté (*Vanellus vanellus*) a pár tenkozobců opačných (*Recurvirostra avosetta*). Ptáci se zde chovají přirozeně, využívají vodní plochu, písčité pláže s příbojem i přirozené úkryty v porostech mokřadních rostlin. U většiny druhů jsme také v roce 2007 zaznamenali pokusy o hnízdění, ale úspěšné byly jen volavky rusohlavé. Ty začaly stavět hnízda na připravených rákosových podložkách na mrtvém stromě poblíž pletivové stěny expozice a ještě v tomto roce vchovaly tři mláďata. Návštěvníci tak měli možnost zblízka sledovat jejich hnízdění a péči o mláďata. U dytíků úhorních i přes výrazný a zajímavý tok k očekávané snůšce nedošlo. Problém nastal u vodoušů rudonohých, kde převažovali samci, kteří se vzájemně vytlačovali a ukrývali se do nejzazších míst ve voliéře. Někdy až přes ochrannou síť do vstupní předsíňky, odkud, při nepozornosti návštěvníků, někteří vodouši unikli. Ve stávající druhové skladbě jsme mezi druhy zaznamenali jen minimální projevy nesnášenlivosti, možná ale i proto, že některé druhy (ústřičníci, vodouši, tenkozobci) byly ještě mladé nedospělé páry a jejich hnízdní pokusy ještě nebyly vážné.

Po průchozí voliéře pro vodní ptáky jsme 31. května 2007 našim návštěvníkům zpřístupnili další průchozí expozici, tentokrát pro ptáky evropských lesů, nazvanou „Český les“. Rozměry voliéry jsou 13,5 x 28 m, výška v oblouku stavby je 8 m. Stavba má hluboké betonové základy a přes ocelovou pozinkovanou konstrukci je překryta drátěným pletivem o průměru ok 2,5 cm, potaženým zeleným plastem.

Ve voliéře je výsadba, znázorňující různé typy středoevropských lesů - bukojedlový, dubohabrový a smrkový les. Umělým biotopem protéká lesní potok do tůně, ve které žijí skokani zelení (*Rana esculenta*) a klikatí se zde 50 m lesní cesty tak, aby každá její zákruha vytvářela pro návštěvníka dojem objevení nového prostoru.

Voliéra byla osazena druhy ptáků žijících v našich zeměpisných šířkách. Je zde například brhlík lesní (*Sitta europaea*), červenka obecná (*Erithacus rubecula*), hrdlička divoká (*Streptopelia turtur*), špaček obecný (*Sturnus vulgaris*), čížek lesní (*Carduelis spinus*), zvonek zelený (*Carduelis chloris*), holub hřivnáč (*Columba palumbus*) a další. Velikost ok pletiva se ukázala pro chov drobných pěvců limitující. Ve voliéře z tohoto důvodu nelze chovat malé druhy pěvců do velikosti sýkory koňadry, kteří se oky běžně pohybují a to dokonce i opačným směrem – z venku dovnitř. Ještě v době dokončování výsadeb zalétávaly dovnitř přes pletivo sýkory modřinky (*Parus careuleus*) a hledaly hnízdní možnosti. Z tohoto důvodu jsme narychlo do voliéry umístili budku, kterou ptáci brzy obsadili. Vytlačili je ale větší sýkory koňadry (*Parus major*), které jsme do voliéry později vypustili. I ty ale nakonec voliéru opustili.

I když zatím ještě není plně zarostlá, voliéra poskytla ptákům dostatek úkrytů k hnízdění i k výchově mláďat. Mláďata zde vychovaly druhy: kos černý (*Turdus merula*), červenka obecná (*Erithacus rubecula*), pěnkava jíkavec (*Fringilla montifringilla*), drozd kvíčala (*Turdus pilaris*). Hnízdily, ale mladé nevyvedly druhy: strnad obecný (*Emberiza citrinella*) a hýl obecný (*Pyrrhula pyrrhula*). Většina ptáků zahnízdila v části se smrkovým porostem, jen kvíčaly si vybraly dub.

Součástí expozice jsou i dvě menší voliéry. Tady jsou chováni drobnější pěvci a veverky obecné (*Sciurus vulgaris*). Ve voliérce s veverkami byla společně umístěna skupina pěti mladých strakapoudů velkých (*Dendrocopos major*), kteří k nám byli doneseni jako holata, nalezená v dutině poraženého stromu. Dokrmená mláďata jsme před vypuštěním označili uzavřenými kovovými kroužky, což se u strakapoudů ukázalo, vzhledem ke způsobu jejich pohybu po kmenech a větvích, jako velmi nevhodné. Ptáci zůstávali navlečení za kroužek na větvíčkách a v některých případech si zlomili nohu. Kroužky jsme ptákům odstranili a od dalšího kroužkování jsme upustili. Strakapoudy jsme navíc později museli přemístit do zázemí zoologické zahrady do celokovové voliéry, protože začali ničit nejen pro ně připravené kmeny a větve, ale i zdivo zimoviště.

Na voliéru navazuje vytápěné zimoviště pro tažné ptáky, rozdělené na devět samostatných boxů, osvětlených speciálními UV zářivkami pro ptáky, nahrazujícími sluneční světlo.

Jako nedostatek se u této expozice jeví zatím řídký vegetační kryt v kopuli voliéry, který pomine až za několik let, kdy budou námi vysazené dřeviny plně vzrostlé. Vzhledem k tomu máme v současné době problémy s denními i nočními volně žijícími dravci, kteří námi chované ptáky plaší a v blízkosti pletiva i zraňují.

Velké průchozí voliéry imitující přírodní prostředí jsou velmi náročné na údržbu a ošetřování zvířat i porostů. Práce chovatele se oproti malým voliérám velmi odlišuje. Ptáci se v porostech dobře pohybují a ukrývají a tak musí chovatel trávit mnoho času pozorováním, aby zjistil o obyvatelích voliéry potřebné informace (počet, zdravotní stav, tok, hnízdění apod.). Ve voliéře pro bahňáky nastal brzy problém se zaplevelováním písčitých pláží a umělých písečných dun a jejich udržování je pracné a náročné. Ve voliéře „Český les“ musí chovatel dbát na druhovou skladbu rostlinstva, protože plocha je přece jen omezena a některé silně se rozrůstající druhy potlačují ostatní. Velmi agresivně se zde rozrůstají především vysazené trávy a zavlečené ostružiníky.

***Experience in breeding bird species in aviaries accessible to visitors. In the past two years we have gradually made two large walk-in aviaries accessible to visitors. In 2006 it was the aviary for Wading Birds and in 2007 the aviary for European forest bird species. These aviaries imitate a natural habitat and thus require a lot of maintenance and animal and vegetation care, and the breeder's tasks, compared to small aviaries, vary a lot. Despite all the complexity in controlling birds' state in such multi-species expositions, in the first years we have succeeded in breeding some species and others at least tried to reproduce.***

***Опыт содержания птиц в вольерах доступных для посетителей. В течение двух последних лет мы постепенно подготовили доступ для посетителей в два больших проходных вольера. В 2006 г. это был вольер для куликов и в 2007 г. вольер для европейских лесных птиц. Вольеры, имитирующие природную среду, очень трудоемки с точки зрения их содержания и ухода за животными и насаждениями. Работа зоолога по сравнению с работой в малых вольерах существенно отличается. Но, несмотря на сложность контроля состояния птиц в таких многовидовых экспозициях, нам удалось уже в первые годы вывести некоторые виды, а у некоторых видов была, по меньшей мере, попытка размножения.***

## **SUMMARY**

The first half of the year witnessed the completion and preparations for the opening of the two new expositions and particularly a new restaurant with its children's area. This last construction had been realised with financial support from the Integrated Operational Programme of the EU and the South Bohemian Region. The restaurant and the new expositions - a large walk-in aviary called the "Bohemian Forest", devoted to European songbirds, as well as a complex intended for our medium-sized felines (Red Fox, Eurasian Badger and Wild Cat) called "Badger's Rocks", were ceremoniously opened to the public at the end of May 2007. Running the restaurant resulted in setting up a new department engaged in providing ancillary economic activities, which also include stalls selling refreshments, souvenirs and advertising hoarding lease.

Thanks to the sea aquarium placed in the restaurant, our collection of animals was also appreciably enriched by a number of species we had so far had no opportunity to breed, particularly sea fish, coral species, sea anemones, molluscs, arthropods and echinoderms. A newly expanding collection also includes a number of bird species such as the Smew, Glossy Ibis, Little Egret, Water Rail and Northern Lapwing. Another interesting species, the European Hamster, enriched the number of mammals. In the walk-in aviaries stimulating a natural habitat, we managed the captivity breeding of the Cattle Egret, Fieldfare, Brambling, Robin and other bird species. This year we have managed to raise up to independence eight of our 12 European breeds of owls and the flock size of Greater Flamingos has increased, including 14 fledglings. For the first time we have succeeded in making Green-winged Macaws and Emperor Geese breed in captivity, and we are proud to announce the repeat breeding of the Crane (see p. 26 for a table giving a summary of all animal species breeding).

This year, our station, intended for handicapped animals from the wilderness, has taken over a total of 256 animals of different species, of which 34 individuals have been released back into the wild or handed over to another station, while 113 of them remained in the care of our station (see table on p. 29).

In 2007, over 6,075 students participated in a total of 268 organised educational programmes. During the high season summer months, every visitor is given the opportunity to feed selected species of animals and meet their breeders. Environmental education is also part of the festival of theatres for the smallest of children, which takes place regularly from May to June. Throughout the year, a number of weekend events, comprising educational competitions and quizzes as well as cultural programmes, are prepared for our visitors. We also participated in the EAZA Madagascar conservation campaign, during which we informed our visitors and other members of the public about the island's unique fauna and flora and any issues related to species threatened with extinction due to human population growth.

In 2007, our Zoo welcomed a record number of 272,827 visitors, comprising 119,164 adults, 89,988 visitors enjoying a reduced entrance fee (children and pensioners) and 63,675 with free entry (especially children up to 3 years of age).

## **СВОДКА**

Первая половина года проходила в свете завершения и подготовки к открытию двух новых экспозиций и, главным образом, нового ресторана с детским комплексом. Последнее сооружение строилось при поддержке Объединенной региональной операционной программы ЕС (SROP) EU и Южно-чешского края. Ресторан и новые экспозиции – большой проходной вольер «Чешский лес» - посвященные европейским певчим птицам, а также комплекс для средних по размеру хищников, проживающих на территории Чехии (лисицы

обыкновенной, барсука и дикой кошки), названный «Барсучьи скалы», были торжественно открыты для общественности в конце мая 2007 г. В связи с работой ресторана был создан новый вспомогательный хозяйственный отдел, который занимается киосками, торгующими закусками и напитками, продажей сувениров и сдачей в аренду рекламных площадей.

Благодаря морскому аквариуму, находящемуся в ресторане, наша коллекция была обогащена видами, которые мы до этого не имели возможности разводить, это главным образом морские рыбы, представители кораллов, морских анемонов, моллюсков, членистоногих и иглокожих. Появились у нас и новые птицы, например, луток, каравайка, малая белая цапля, водяной пастушок и чибис. Из млекопитающих добавился интересный вид – хомяк обыкновенный. В природных проходных вольерах нам удалось вывести египетских цапель, рябинника, вьюрка, зарянки, а также птиц других видов. Из двенадцати живущих у нас европейских видов сов в этом году вывелось потомство восемь видов, а стая розовых фламинго увеличилась на 14 птенцов. Впервые у нас размножились зеленокрылый ара и гусь-белошей, а также повторно удалась выводка серого журавля (перечень всех выводков находится в таблице на стр. 26).

В станцию для раненых животных в этом году мы приняли из природы в общей сложности 256 животных разных видов, из которых было выпущено обратно в природу или передано на другие станции 34 особи, а 113 осталось на попечении нашей станции (см. таблицу на стр. 29).

В 2007 г. было организовано 268 образовательных программ при участии 6075 учеников и студентов. В летнем сезоне мы предлагаем посетителям кормление избранных видов животных с комментарием специалистов по уходу за животными. Экологическое образование является также составной частью театрального фестиваля для самых маленьких детей, который у нас проходит с мая по июнь. В течение года мы подготавливаем для посетителей в выходные дни несколько мероприятий с научно – образовательными конкурсами и с культурной программой. Мы присоединились к кампании «EAZA» по спасению Мадагаскара, в рамках которой мы информировали посетителей и общественность об уникальной фауне и флоре этого острова и о проблеме исчезновения видов в связи с наступлением цивилизации.

В 2007 г. в нашем зоопарке побывало рекордное число посетителей – 272.827 человек. В том числе, 119.164 взрослых, 89.988 посетителей со льготной платой за вход (дети и пенсионеры) и 63.675 посетителей с бесплатным входом (главным образом, дети до 3-х лет).



Fotografie na titulní straně: užovka podplamatá (*Natrix tessellata*), foto Ivan Kubát

Foto na 2. a 4. straně obálky: Ivan Kubát, Roman Kössl

Redakce výroční zprávy: RNDr. Roman Kössl

Tato publikace neprošla jazykovou úpravou

Tisk: Tiskárna PROTISK s.r.o., České Budějovice