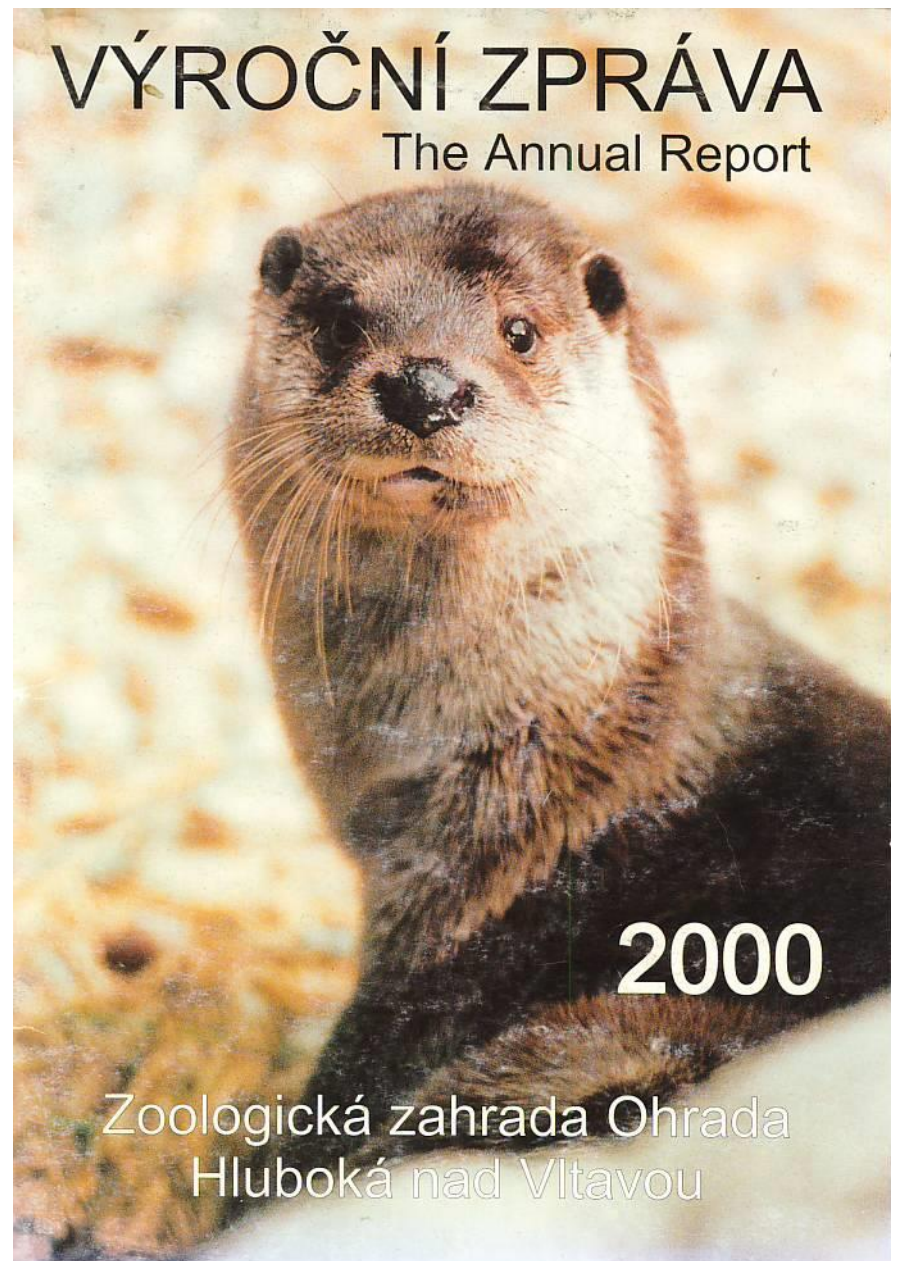


VÝROČNÍ ZPRÁVA

The Annual Report



2000

Zoologická zahrada Ohrada
Hluboká nad Vltavou

Výroční zpráva 2000



Zoologická zahrada Ohrada Hluboká nad Vltavou

373 41 HLUBOKÁ NAD VLTAVOU
Tel.: 00420 38 7002211
Fax.: 00420 38 796 5445
E-mail: info@zoo-ohrada.cz
<http://www.zoo-ohrada.cz>

od roku 1991 člen Unie českých a slovenských zoologických zahrad (UČSZ)
a od roku 1997 člen Evropské asociace zoologických zahrad a akvárií (EAZA)

Redakce výroční zprávy: RNDr. Roman Kössl
Fotografie na titulní straně z archivu JČE, a.s.
ostatní foto RNDr. Vladimír Holas, RNDr. Roman Kössl, Agentura Zumr, archiv ZOO

Vážení přátelé,

když se Dr. Adolf Schwarzenberg se svojí chotí v roce 1937 rozhodli založit u „Ohradského“ loveckého zámku malou zoologickou zahradu a otevřeli o dva roky později její brány veřejnosti, jistě netušili, že za nějakých šedesát a více let budou do jejich zahrady stále jezdit tisíce lidí a obdivovat nápad vytvořit na tak malém kousku krásné jihočeské přírody "ráj zvířat". ZOO rostla, rozvíjela se, střídali se tu zaměstnanci, zvířata i návštěvníci a stejně jako jinde se tu střídaly i dobré dny s těmi horšími.

Dr. Schwarzenberg jistě netušil ani to, že v roce 2000 bude v kanceláři ředitele sedět někdo, kdo se pokouší dát dohromady historicky první ročenku této maličké, ale snad krásné a užitečné ZOO.

Jsem ve funkci ředitele necelý rok, jsem plný dojmů a již teď vím, že vyšší cíl jsem si ani nemohl klást. Vždyť snem tisíců dětí je pracovat právě v ZOO. Je to krásné a náročné zároveň. Ale proto, že časy se mění, mám v úmyslu ruku v ruce se svými kolegy zaměstnanci udělat vše pro to, aby ZOO nebyla jen podívaná pro návštěvníky, ale hlavně, aby to byl přepychový hotel pro naše chovance - zvířata. Proto jsme vytvořili novou koncepci rozvoje ZOO tak, aby vyhovovala především jim. Zahrada bude překopávána, přestavována, expozice přesouvány, zvířata stěhována, místy nezůstane kámen na kameni, ale vím, že to vše se bude dít pro dobrou věc.

Naším prvním počinem bylo zahájení výstavby expozice vyder a sladkovodních ryb, která by měla co nejvíce připomínat přirozené prostředí těchto živočichů. Dalším, ale zdaleka ne posledním v roce 2000, byla výstavba expozice psounů prériových a papoušků patagonských. Všechny tyto expozice budou otevřeny pro veřejnost v roce 2001. O tom jak vše dopadlo se dočtete v naší příští ročenke.

Prosím Vás, přátelé, držte nám palce!

Ing. Vladimír Pokorný
ředitel ZOO

PERSONÁL ZOO K 31.12.2000:

	Ing. Vladimír Pokorný	ředitel
	RNDr. Vladimír Holas	asistent ředitele
Zoologické oddělení:	Karel Klejna	zoolog, vedoucí oddělení
	Jitka Králíčková	kurátor
	Petr Bednář	chovatel
	Richard Dvořák	chovatel
	Jana Chrtová	chovatel
	Dalibor Krigar	chovatel
	Ivo Lexa	chovatel
	Kateřina Macků	chovatel
	Pavčina Tichá	chovatel
	David Honsa	civilní služba
Provozní oddělení:		
Technický úsek:	Václav Bařka	vedoucí oddělení
	František Kalista	technik, vedoucí úseku
	Pavel Čížek	údržbář
	Josef Diesner	údržbář
	Tomáš Mejda	údržbář
	Milan Přibíl	údržbář
Zahradnický úsek:	Martin Fučík	zahradník, vedoucí úseku
	Božena Jindrová	zahradník
	Ladislav Kočvara	zahradník
Oddělení ekologické výchovy a propagace:		
	RNDr. Roman Kössl	vedoucí oddělení
	Romana Krejčová	referent propagace
Hospodářsko-správní oddělení:		
	Ing. Bohumil Pouzar	ekonom, vedoucí oddělení
	Ljuba Daňková	účetní
	Růžena Houšková	pokladní
	Milada Winkelhoferová	pokladní
Externí spolupracovníci:		
	MVDr. Emanuel Krejcar	privátní veterinář
	Ing.arch. Václav Matějka	architekt
	Přemysl Vranovský	ilustrátor
Celkový počet zaměstnanců k 31.12.2000:	28	
Z toho na mateřské dovolené:	2	

Novým ředitelem zoologické zahrady byl v březnu 2000 jmenován ing. Vladimír Pokorný, předchozí ředitel RNDr. Vladimír Holas zůstal do konce roku ve funkci jeho asistenta.

Celkem v průběhu roku odešli 2 zaměstnanci a nastoupili 4 noví, odešel 1 pracovník na civilní službě a zároveň 1 nastoupil.

ZOOLOGICKÉ ODDĚLENÍ

Karel Klejna

Rok 2000 přinesl naší ZOO několik zajímavých změn.

Byly dokončeny voliéry u hlavního vchodu ZOO a osazeny převážně faunou ČR – jejich spodní část obsadili bažanti obecní, křepelky a koroptve polní, horní partie voliér osídlili holubi hřivnáči a doupňáci, špačci a skalníci. Samostatnou voliéru dostal pár ůhýků šedých. Postupně byla expozice doplněna dvěma druhy veverek - veverkami obecnými a burunduky páskovanými. Naproti této expozici byl vybudován zcela nový výběh pro ouessantské ovce. Ty se návštěvníkům představily po několika letech pobytu ve veřejnosti nepřístupné části ZOO.

V polovině roku byl nově upraven výběh starosvětských dikobrazů srstnatonosých tak, aby vyhovoval také pro urzony kanadské, kteří doplnili kolekci americké fauny. Návštěvníci tak mohou ve společném výběhu porovnat tyto dvě skupiny hlodavců, kteří jsou často zaměňováni. V centru ZOO byla upravena expozice pro vodní rostliny, vodní želvy a vodní ptactvo, která jistě rozšířila atraktivnost kolekce zvířat ZOO.

Nejvýznamnější stavbou roku pro rozšíření expoziční části je v červnu zahájená výstavba nové expozice pro vydry říční, kde jsou zároveň vybudována akvária pro ryby a ostatní živočichy našich vod, s jejichž otevřením se počítá na začátek roku 2001.

Zoologické oddělení se snaží rozšířit rozmanitost kolekce zvířat hlavně o savce (kterých v naší ZOO není oproti ptákům mnoho) a částečně v rámci stávajících možností i o plazy a ryby. K nejzajímavějším přírůstkům patří bezesporu pár urzonů kanadských a kolonoků sibiřských, ale i pár bažantů ušatých a bažantů mandžuských.

K významným úbytkům patří odchod samice gibona černého "Miloše" do olomoucké zoologické zahrady, která byla z návštěvníckého hlediska značně atraktivní. Tím zoologická zahrada ztratila toho času jediného chovaného zástupce primátů. Doufejme, že jen na čas. Vzhledem k úhynu samice arasari řasnatého se přerušil chov tohoto vzácného ptáka v naší ZOO.

Kromě toho, že se již tradičně dařily odchovy běžných druhů zvířat jako jsou domácí holandské kozy, ouessantské ovce, mufloni nebo emu a klokani rudokrcí, jistě stojí za zmínku také odchov veverek obecných, kvakošů nočních, lžičáků pestrých a opakovaný odchov snovačů zahradních. Všechny odchovy jsou uvedeny v následujícím seznamu chovaných druhů zvířat v roce 2000.

*Jedním ze zajímavých
přírůstků roku 2000 byl
pár urzonů kanadských*

*Odchovy
puštíků bělavých
jsou pravidelně
poskytovány pro
program repatriace
těchto sov na Šumavě*

*Lžičák pestrý patří k zajímavým odchovům
roku 2000*

*ZOO Ohrada chová jako jediná
zahradu v ČR zajíce polního*

Nově upravená expozice pro vodní želvy

PŘEHLED DRUHŮ CHOVANÝCH V ROCE 2000

Savci – Mammalia – Mammals

k 31.12.2000: 25 druhů – species / 67 jedinců – specimens

český název vědecký název	1.1. 2000	Příchod Arrival	Narození Birth	Odchod Depart.	Úhyn Death	31.12. 2000
Klokan rudokrký <i>Wallabia rufogrisea</i>	2,4	-	1,1	1,1	-	2,4
Gibon černý <i>Hylobates concolor</i>	0,1	-	-	0,1	-	0,0
Vlk eurasijský <i>Canis lupus lupus</i>	1,1	-	-	-	-	1,1
Liška obecná <i>Vulpes vulpes</i>	0,2	1,0	-	0,2	-	1,0
Medvěd hnědý <i>Ursus arctos</i>	2,0	-	-	-	-	2,0
Mýval severní <i>Procyon lotor</i>	1,2	-	-	-	-	1,2
Kuna skalní <i>Martes foina</i>	1,0	0,2	-	1,0	-	0,2
Kolonok sibiřský <i>Mustela sibirica</i>	0,0	1,1	-	-	-	1,1
Jezevec evropský <i>Meles meles meles</i>	1,1	-	0,1	0,1	-	1,1
Vydra říční <i>Lutra lutra</i>	1,1	-	-	-	-	1,1
Kočka divoká <i>Felis silvestris</i>	2,0	-	-	-	-	2,0
Rys ostrovid <i>Lynx lynx</i>	3,2	-	-	1,1	-	2,1
Prase divoké <i>Sus scrofa</i>	1,2	-	-	-	-	1,2
Smec evropský <i>Capreolus capreolus</i>	1,0	0,1	-	-	-	1,1
Sika japonský <i>Cervus nippon nippon</i>	1,2	-	1,1	1,1	-	1,2
Koza domácí- holandská <i>Capra hircus</i>	1,1	-	1,1	1,1	-	1,1
Koza domácí-bezrohá hnědá <i>Capra hircus</i>	0,1	-	1,0	1,0	-	0,1
Muflon <i>Ovis musimon</i>	1,5	-	2,2	2,2	0,1	1,4
Ovce domácí- ouessantská <i>Ovis aries</i>	1,4	1,0	0,4	1,3	0,1	1,4
Veverka obecná <i>Sciurus vulgaris</i>	2,3,1	-	1,3	1,3,1	-	2,3
Burunduk páskovaný <i>Eutamias sibiricus</i>	1,1	-	4,0	-	2,0	3,1
Poletuška slovanská <i>Pteromys volans</i>	1,2	-	-	-	-	1,2

český název vědecký název	1.1. 2000	Příchod Arrival	Narození Birth	Odchod Depart.	Úhyn Death	31.12. 2000
Dikobraz srstnatonosý <i>Hystrix indica</i>	0,1	-	-	-	-	0,1
Urzon kanadský <i>Erethizon dorsatum</i>	0,0	1,1	-	-	-	1,1
Zajíc polní <i>Lepus europaeus</i>	1,0	1,1	-	-	1,0	1,1
Králík divoký <i>Oryctolagus cuniculus</i>	1,0	1,1	-	-	1,0	1,1
CELKEM- TOTAL	26,36,1	6,7	11,13	10,16,1	4,2	29,38

Ptáci – Aves – Birds

k 31.12.2000: 91 druhů - species / 275 jedinců - specimens

český název vědecký název	1.1. 2000	Příchod Arrival	Narození Birth	Odchod Depart.	Úhyn Death	31.12. 2000
Emu hnědý <i>Dromaius novaehollandiae</i>	1,1	-	0,0,10	0,0,8	0,0,2	1,1
Čáp bílý <i>Ciconia ciconia</i>	2,2,1	-	-	1,1	0,0,1	1,1
Čáp černý <i>Ciconia nigra</i>	1,1	0,1	-	0,1	-	1,1
Volavka popelavá <i>Ardea cinerea</i>	2,0	-	-	-	-	2,0
Volavka bílá <i>Egretta alba</i>	-	0,0,1	-	-	-	0,0,1
Kvakoš noční <i>Nycticorax nycticorax</i>	2,2	1,0	2,1,3	2,0	0,0,2	3,3,1
Husa stračí <i>Anseranas semipalmata</i>	2,2	-	-	-	-	2,2
Labuť černá <i>Cygnus atratua</i>	-	1,1	-	-	-	1,1
Husa polní <i>Anser fabalis</i>	1,1	-	-	-	-	1,1
Husa císařská <i>Anser canagicus</i>	2,2	-	-	-	0,1	2,1
Husa indická <i>Anser indicus</i>	0,1	1,0	0,0,3	0,0,3	-	1,1
Berneška bělolící <i>Branta leucopsis</i>	1,1	-	0,0,1	0,0,1	-	1,1
Berneška rudokrká <i>Branta ruficollis</i>	2,3	-	-	0,1	-	2,2
Husice liščí <i>Tadorna tadorna</i>	2,2	-	3,3,6	3,3	0,0,6	2,2
Kopřivka obecná <i>Anas strepera</i>	1,1	-	-	-	-	1,1
Lžičák pestrý <i>Anas clypeata</i>	1,1	1,0	1,1	-	1,0	2,2
Hvízdák euroasijský <i>Anas penelope</i>	3,2	-	-	-	-	3,2

český název vědecký název	1.1. 2000	Příchod Arrival	Narození Birth	Odchod Depart.	Uhyn Death	31.12. 2000
Ostralka štíhlá <i>Anas acuta</i>	1,2	-	-	-	-	1,2
Čírka modrá <i>Anas querquedula</i>	1,1	-	-	-	0,1	1,0
Čírka žlutozobá <i>Anas flavirostris</i>	3,1	-	-	-	-	3,1
Zrzohlávka rudozobá <i>Netta rufina</i>	3,3	-	-	-	-	3,3
Polák chocholačka <i>Aythya fuligula</i>	2,2	0,1	-	-	1,1	1,2
Polák malý <i>Aythya nyroca</i>	2,2	-	-	-	-	2,2
Polák velký <i>Aythya ferina</i>	1,1	0,1	-	-	0,1	1,1
Kachna různozobá <i>Netta peposaca</i>	2,2	1,0	-	-	1,0	2,2
Kachnička karolínská <i>Aix sponsa</i>	2,2	-	7,5	7,5	-	2,2
Kachnička mandarínská <i>Aix galericulata</i>	3,3	-	0,0,2	0,0,2	-	3,3
Kajka mořská <i>Somateria mollissima</i>	1,0	-	-	-	1,0	-
Hohol severní <i>Bucephala clangula</i>	2,2	0,2	-	-	0,2	2,2
Morčák chocholátý <i>Mergus cucullatus</i>	2,2	-	0,0,8	-	0,0,8	2,2
Krocan bronzový <i>Meleagris gallopavo domestica</i>	1,3	-	-	-	-	1,3
Tetřívěk obecný <i>Lyrurus tetrix</i>	0,2	-	-	-	0,2	-
Jeřábek lesní <i>Bonasa bonasia</i>	0,1	-	-	-	-	0,1
Koroptev polní <i>Perdix perdix</i>	3,2	-	-	2,1	-	1,1
Křepelka polní <i>Coturnix coturnix</i>	2,2	-	-	-	-	2,2
Křepelka čínská <i>Coturnix chinensis</i>	1,2	-	-	1,2	-	-
Kur bankivský <i>Gallus gallus</i>	-	1,2	-	-	-	1,2
Satyr obecný <i>Tragopan satyra</i>	2,1	1,0	-	-	2,1	1,0
Bažant obecný tmavý <i>Phasianus colchicus teneb.</i>	1,2	-	-	-	-	1,2
Bažant diamantový <i>Chrysolophus amherstiae</i>	1,1	-	1,2	1,2	-	1,1
Bažant zlatý <i>Chrysolophus pictus</i>	2,1	-	-	2,1	-	-

český název vědecký název	1.1. 2000	Příchod Arrival	Narození Birth	Odchod Depart.	Úhyn Death	31.12. 2000
Bažant ušatý <i>Crossoptilon Auritum</i>	-	1,1	-	-	-	1,1
Bažant mandžuský <i>Crossoptilon mantchuricum</i>	-	1,1	-	-	-	1,1
Páv korunkatý <i>Pavo cristatus</i>	3,7	1,0	4,9,5	5,9,5	0,1	3,6
Jeřáb popelavý <i>Grus grus</i>	0,2	-	-	-	-	0,2
Jeřáb královský <i>Balearica regulorum</i>	2,2	-	-	-	-	2,2
Čejka chocholatá <i>Vanellus vanellus</i>	2,1	-	-	-	1,0	1,1
Kulík říční <i>Charadrius dubius</i>	0,4	-	-	-	0,1	0,3
Holub hřivnáč <i>Columba palumbus</i>	1,1	0,0,3	-	-	-	1,1,3
Holub doupňák <i>Columba oenas</i>	1,1	-	0,0,4	0,0,2	0,1,2	1,0
Hrdlička divoká <i>Streptopelia turtur</i>	2,1	-	0,1	-	-	2,2
Holub bronzovokřídý <i>Phaps chalcoptera</i>	1,1	-	0,1	0,1	-	1,1
Holub krvavý <i>Gallucolumba luzonica</i>	1,1	-	0,0,1	-	-	1,1,1
Ara zelenokřídý <i>Ara chloroptera</i>	1,1	-	-	-	-	1,1
Amazoňan kubánský <i>Amazona leucocephala</i>	1,1	-	-	-	-	1,1
Papoušek patagoňský <i>Cyanoliseus patagonus</i>	5,5	-	0,0,5	0,0,2	0,0,3	5,5
Papoušek mniší <i>Myiopsitta monachus</i>	-	2,5	-	-	-	2,5
Vasa malý <i>Coracopsis nigra</i>	1,1	-	-	-	-	1,1
Sova pálená <i>Tyto alba</i>	1,1	-	-	-	-	1,1
Kalous ušatý <i>Asio otus</i>	1,1	-	-	-	-	1,1
Sýček obecný <i>Athene noctua</i>	2,0	0,2	-	-	0,1	2,1
Výr velký <i>Bubo bubo</i>	1,1	-	-	-	-	1,1
Kulišek nejmenší <i>Glaucidium passerinum</i>	0,1	-	-	-	-	0,1
Sovice sněžná <i>Nyctea scandiaca</i>	1,1	-	-	-	-	1,1
Výreček malý <i>Otus scops</i>	1,1	-	-	-	-	1,1

český název vědecký název	1.1. 2000	Příchod Arrival	Narození Birth	Odchod Depart.	Úhyn Death	31.12. 2000
Pušťík obecný <i>Strix aluco</i>	0,1	-	-	-	-	0,1
Pušťík bělavý <i>Strix uralensis</i>	2,1	-	0,0,1	0,0,1	1,0	1,1
Arassari řasnatý <i>Pteroglossus beauharnaesii</i>	4,1	-	-	1,0	0,1	3,0
Tukan rudozobý <i>Ramphastos tucanus</i>	1,1	-	-	-	1,0	0,1
Čížek lesní <i>Carduelis spinus</i>	1,2	-	-	-	-	1,2
Drozd zpěvný <i>Turdus philomelos</i>	1,0	-	-	-	-	1,0
Drozd šedý <i>Turdus hortulorum</i>	1,0	-	-	-	1,0	-
Skalník modrý <i>Monticola solitarius</i>	1,1	-	-	-	-	1,1
Skalník siný <i>Myiophoneus caeruleus</i>	3,1	-	-	-	1,0	2,1
Skalník zpěvný <i>Monticola saxatilis</i>	2,0	-	-	-	1,0	1,0
Sojkovec chocholatý <i>Garrulax leucolophus</i>	3,0	-	-	-	-	3,0
Sojkovec větší <i>Garrulax pectoralis</i>	2,1	-	-	-	-	2,1
Sojkovec bělolící <i>Garullax sannio</i>	-	1,0	-	-	-	1,0
Sojkovec lesní <i>Garrulax ocellatus</i>	-	1,0	-	-	-	1,0
Sojkovec šedoboký <i>Garullax caerulatus</i>	-	1,0	-	-	-	1,0
Ťuhýk šedý <i>Lanius excubitor</i>	1,2	-	-	0,1	-	1,1
Kardinál červený <i>Pyrrhuloxia cardinalis</i>	-	2,2	-	-	-	2,2
Pěnkava jíkavec <i>Fringilla montifringilla</i>	1,0	-	-	-	-	1,0
Stehlík obecný <i>Carduelis carduelis</i>	1,1	-	-	-	1,1	-
Šnavač zahradní <i>Ploceus cucullatus</i>	26,9	-	0,0,15	2,0	4,2,7	20,7,8
Špaček obecný <i>Sturnus vulgaris</i>	-	0,0,3	-	-	-	0,0,3
Kavka obecná <i>Corvus monedula</i>	2,0	-	-	-	-	2,0
Straka obecná <i>Pica pica</i>	1,1	-	-	-	-	1,1
Sojka obecná <i>Garrulus glandarius</i>	1,1	-	-	-	-	1,1

český název vědecký název	1.1. 2000	Příchod Arrival	Narození Birth	Odchod Depart.	Úhyn Death	31.12. 2000
Ořešník kropenatý <i>Nucifraga caryocatactes</i>	-	1,1	-	-	-	1,1
Kavče červenozobé <i>Pyrrhocorax pyrrhocorax</i>	1,2	1,1	0,0,1	-	0,0,1	2,3
CELKEM- TOTAL	144,122,1	19,21,7	18,23,65	27,28,24	17,17,32	137,121,17

Plazi – Reptilia – Reptiles

k 31.12. 2000: 8 druhů - species / 44 jedinců - specimens

český název vědecký název	1.1. 2000	Příchod Arrival	Narození Birth	Odchod Depart.	Úhyn Death	31.12. 2000
Želva bahenní <i>Emys orbicularis</i>	7,5	-	-	-	-	7,5
Želva kaspická <i>Mauremys caspica</i>	1,0	-	-	-	-	1,0
Želva nádherná <i>Trachemys scripta elegans</i>	3,7	0,0,3	-	-	-	3,7,3
Želva čtyřprstá <i>Testudo horsfieldi</i>	1,1	0,1,1	-	-	-	1,2,1
Želva zelenavá <i>Testudo hermanni</i>	4,2	0,0,2	-	-	-	4,2,2
Želva žlutohnědá <i>Testudo graeca</i>	0,1	-	-	-	-	0,1
Krajta královská <i>Python regius</i>	0,0	0,0,4	-	-	-	0,0,4
Užovka červená <i>Elaphe guttata</i>	2,0	-	-	1,0	-	1,0
Zmije rohatá <i>Cerastes cerastes</i>	0,0,1	-	-	0,0,1	-	0,0
CELKEM- TOTAL	18,16,1	0,1,10	-	1,0,1	-	17,17,10

NAŠE ZVÍŘATA V DEPONACI V ROCE 2000

Druh	Stav	Místo deponace
Vydra říční <i>Lutra lutra</i>	1,1	Stanice pro ochranu fauny, Pavlov
Medvěd hnědý <i>Ursus arctos arctos</i>	1,0	Státní hrad Točnick
Ovce domácí ouessantská <i>Ovis aries</i>	1,0	ZOO Chomutov
Arassari řasnatý <i>Pteroglossus beauharnaesii</i>	1,0	ZOO Dvůr Králové n.Labem
Sovice sněžná <i>Nyctea scandiaca</i>	1,0	Stanice pro ochranu fauny, Pavlov
Ťuhák šedý <i>Lanius excubitor</i>	0,1	ZOO Chomutov

VLASTNÍ PRODUKCE ŽIVOČIŠNÝCH KRMIV

Pro snížení nákladů na krmivo i zvýšení kontroly jeho kvality se snažíme též o vlastní produkci živočišných krmiv. Za rok 2000 bylo vyprodukováno a zkrmeno:

- 6.358 ks laboratorních myší
- 900 ks laboratorních potkanů
- 600 ks morčat domácích
- 170 ks krys malých
- 70 ks křečků zlatých
- 40 ks pískomilů
- cca 50 l cvrčků banánových a dvouskvrnných.

VETERINÁRNÍ PÉČE V ZOO

Veterinární péče je zajišťována privátním veterinářem MVDr. Emanuelem Krejcarem, která je dlouhodobě kvalitní. Jako většina malých ZOO se ale setkáváme i s absencí stálého veterináře, který by byl nepřetržitě přítomen. Častými případy v roce 2000 byla ošetření handicapovaných zvířat z volné přírody. Četné bylo především ošetření zlomenin, zejména u ptáků. K nim v letním období přistoupily otravy botulotoxinem, hlavně u labutí a dalších vodních ptáků z okolních rybníků. U chovaných zvířat se většinou jednalo o běžné rutinní zákroky a v průběhu roku nebyly zaznamenány žádné vážné případy onemocnění (závažná zranění či epidemie).

STANICE PRO HANDICAPOVANÉ ŽIVOČICHY

Zoologická zahrada je zapojena do národní sítě stanic pro handicapované živočichy koordinované Českým svazem ochránců přírody. Stanice pracuje v rámci svých kapacitních možností již několik let a společně se stanicí pro handicapované dravce Sulimo v Hluboké nad Vltavou a stanicí Pomoc přírodě v Týně nad Vltavou obsluhuje poměrně rozsáhlé území okresů České Budějovice, Jindřichův Hradec, Český Krumlov a Prachatice. Prostory pro provoz stanice v ZOO jsou malé a v nevyhovujícím prostředí a je nutné její nové vybudování v rámci nové koncepce ZOO.

Druhové složení handicapovaných živočichů je podobné jako v jiných zařízení tohoto druhu, navíc některé druhy jsou typické pro jihočeský region, např.: čáp bílý, labuť velká, bukáček malý, volavka bílá, vydra říční apod. Již tradičně se k nám před zimou dostává poměrně velké množství mladých ježků z pozdních vrhů.

Některá zvířata ze stanice obohatila popřípadě obohatí expozici ZOO, např.: kuny skalní, srna srnec obecného, zaječka zajíce polního, pár ořešníků kropenatých, tři mláďata špačků obecných, volavka bílá apod., ostatní jsou po ošetření nebo po rekonvalescenci vypuštěna zpět do volné přírody nebo předána do dalších specializovaných zařízení.

„Ježčí hotel“

Nejčastější „handicap“ - ježek západní

Dudek chocholatý měl zlomené křídlo

Opuštěné mládě vydry říční Silvestr

PŘEHLED OŠETŘENÝCH HANDICAPOVANÝCH ŽIVOČICHŮ V ROCE 2000

Celkem přijato 141 jedinců (podle pohlaví 8, 5, 128)

Druh Species	Celkem Total	Úhyn Death	Utraceno Destroyed	Předáno Given to	Vypuštěno Released	v ZOO in ZOO
Ježek západní <i>Erinaceus euopaeus</i>	21	8	2	-	-	11
Netopýr pestrý <i>Vespertilio murinus</i>	1	1	-	-	-	-
Netopýr severní <i>Eptesicus nilssoni</i>	1	-	-	-	1	-
Kuna skalní <i>Martes foina</i>	7	3	-	1	1	2
Hranostaj <i>Mustela erminea</i>	1	1	-	-	-	-
Vydra říční <i>Lutra lutra</i>	4	-	1	1	-	2
Fretka domácí <i>Putorius p.furo</i>	3	-	-	2	-	1
Prase divoké <i>Sus scrofa</i>	1	-	-	1	-	-
Srnec obecný <i>Capreolus capreol.</i>	2	1	-	-	-	1
Veverka obecná <i>Sciurus vulgaris</i>	4	3	-	1	-	-
Zajíc polní <i>Lepus europaeus</i>	3	1	-	1	-	1
Volavka bílá <i>Egretta alba</i>	1	-	-	-	-	1
Volavka popelavá <i>Ardea cinerea</i>	2	1	-	-	1	-
Bukáček malý <i>Ixobrychus minutus</i>	1	1	-	-	-	-
Čáp bílý <i>Ciconia ciconia</i>	4	1	1	2	-	-
Kachna divoká <i>Anas platyrhynchos</i>	9	-	-	-	9	-
Labuť velká <i>Cygnus olor</i>	14	2	3	-	7	2
Káně lesní <i>Buteo buteo</i>	5	-	1	4	-	-
Jestřáb lesní <i>Accipiter gentilis</i>	1	-	-	1	-	-
Krahujec obecný <i>Accipiter nisus</i>	2	1	-	1	-	-
Poštolka obecná <i>Falco tinnunculus</i>	9	1	2	6	-	-
Sluka lesní <i>Scolopax rusticola</i>	2	2	-	-	-	-
Racek chechtavý <i>Larus ridibundus</i>	6	2	2	-	2	-

Druh Species	Celkem Total	Úhyn Death	Utraceno Destroyed	Předáno Given to	Vypuštěno Released	v ZOO in ZOO
Holub domácí <i>Columba livia dom.</i>	1	-	-	1	-	-
Holub hřivnáč <i>Columba palumbus</i>	3	-	-	-	-	3
Puštík obecný <i>Strix aluco</i>	1	-	-	1	-	-
Vír velký <i>Bubo bubo</i>	1	1	-	-	-	-
Kukačka obecná <i>Cuculus canorus</i>	1	-	-	1	-	-
Dudek chocholatý <i>Upupa epops</i>	1	-	-	1	-	-
Rorýs obecný <i>Apus melba</i>	5	1	2	-	2	-
Ledňáček říční <i>Alcedo atthis</i>	2	2	-	-	-	-
Jiříčka obecná <i>Delichon urbica</i>	2	-	1	-	1	-
Drozd zpěvný <i>Turdus philomelos</i>	2	-	-	-	2	-
Kos černý <i>Turdus merula</i>	2	1	-	-	1	-
Špaček obecný <i>Sturnus vulgaris</i>	3	-	-	-	-	3
Ořešník kropenatý <i>Nucifraga caryocat.</i>	2	-	-	-	-	2
Kavka obecná <i>Corvus monedula</i>	1	-	-	1	-	-
Havran polní <i>Corvus frugilegus</i>	4	1	1	2	-	-
Vrána obecná šedá <i>Corvus corone</i>	1	-	-	1	-	-
Želva čtyřprstá <i>Testudo horsfieldi</i>	1	-	-	-	-	1
Želva řecká <i>Testudo hermanni</i>	1	-	-	-	-	1
Želva nádherná <i>Trachemys scr.eleg.</i>	3	-	-	-	-	3
CELKEM	141	35	16	29	27	34

Handicapovaná zvířata - převod z roku 1999

Druh Species	Celkem Total	Úhyn Death	Utraceno Destroyed	Předáno Given to	Vypuštěno Released	v ZOO in ZOO
Ježek západní <i>Erinaceus euopaeus</i>	24	1	2	-	21	-
Vydra říční <i>Lutra lutra</i>	1	-	-	1	-	-
Liška obecná <i>Vulpes vulpes</i>	1	-	-	1	-	-

Druh Species	Celkem Total	Úhyn Death	Utraceno Destroyed	Předáno Given to	Vypuštěno Released	v ZOO in ZOO
Čáp bílý <i>Ciconia ciconia</i>	1	1	-	-	-	-
Labuť velká <i>Cygnus olor</i>	4	-	-	-	4	-
CELKEM	31	2	2	2	25	-

V červnu 2000 byla zahájena stavba nové expozice pro vydry říční

Odbahnění rybníčků vodních ptáků

Zimoviště po rekonstrukci – bylo doplněno o venkovní voliéry

PROVOZNÍ ODDĚLENÍ

Václav Bařka

PŘÍPRAVA A REALIZACE NOVÝCH EXPOZIC

Akcí číslo 1 roku 2000 bylo nesporně zahájení výstavby expozice vyder řičních. Po dlouhé a pečlivé přípravě projektové dokumentace byla v červnu 2000 stavba zahájena. Expozice se skládá ze 4 bazénů s výběhy a 2 akvárií. Stavební část byla nákladem 3.438 tis. Kč dokončena v listopadu 2000 a následně pokračovaly úpravy interiérů tak, aby expozice mohla být otevřena pro veřejnost nejpozději počátkem roku 2001. Nejnáročnější z těchto úprav bylo budování umělých skal. V souvislosti s touto stavbou byla provedena demontáž starých klecí pro rysy. Další významnou stavbou bylo zahájení voliery papoušků patagonských a výběhů psounů prériových. Tyto expozice jsou budovány netradičně, s využitím ocelových strun namísto pletiva z pohledové strany. Předpokládaný termín dokončení je březen 2001. Koncem roku byla dodavatelsky zahájena výstavba nového seníku v zadní části ZOO.

Z dalších staveb bylo již počátkem roku svépomocí dokončeno oplocení výběhu ovcí ouessantských, včetně stájí a stínoviště, byly dokončeny voliéry pro naše ptactvo a burunduky. Do léta se prováděly úpravy výběhu dikobrazů, aby vyhovoval také pro potřeby urzonů, včetně zabudování prosklené boudy. Byly dokončeny úpravy na rybníčcích v centrální části zahrady pro vodní rostliny, vodní želvy a vrubozobé ptáky. Zde byla mimo jiné vybudována skalka z přírodního kamene, která zahrnuje i mechanismus dopouštění rybníčku a nucený oběh vody. Oběhová voda napájí malý vodopád a pokračuje krátkým meandrujícím tokem až zpět do nádrže.

Během celého roku probíhaly práce na projektech a přípravách pro nové koncepční řešení ZOO. Do budoucna se jedná zejména o rozsáhlejší úpravy, včetně výstavby nového vodovodního řádu, obslužné komunikace a inženýrských sítí v nové části ZOO. Ve stádiu příprav je i projekt na pavilon opic.

REKONSTRUKCE

V září 2000 proběhla náročná a nákladná rekonstrukce zimoviště ptáků. Ta sestávala z vybourání starých boxů včetně betonových podlah a podélné vnější stěny. Dodavatelskou firmou bylo nově vystavěno 10 boxů, včetně venkovních výběhů, a obslužná chodba. Drátěné prvky byly pro snadnější údržbu vyměněny za polykarbonát. Každý box má svůj vlastní bazén a topení je řešeno topnými panely, které jsou napojeny na automatiku. Ve vstupní části je do budoucna počítáno také se zřízením vyšetřovny pro veterináře. Objekt zimoviště byl předán do užívání v první polovině listopadu.

V rámci této rekonstrukce jsou v objektu zimoviště budovány i opravárenské prostory. Jedná se o 3 místnosti, které budou sloužit pracovníkům technického úseku. Součástí opravárenských prostor je i přístřešek na železo a dřevo a zpevněné betonové plochy.

Koncem října byla dodavatelsky provedena oprava a zpevnění břehu ve výběhu vodního ptactva z návětrné strany Munického rybníka. Touto úpravou vznikla pláž s mělčinou při maximálním zachování původního, téměř přirozeného, biotopu. Dále byla provedena oprava zdi ve výběhu ovcí, která byla již v havarijním stavu. Povrchová úprava byla zpracována tak, aby na zdi bylo možné provést malbu s australským motivem, neboť se zde v roce 2001 počítá se zřízením nového výběhu pro klokany v rámci nové australské expozice.

ZAJIŠŤOVÁNÍ OPRAV A ÚDRŽBY

Hlavní část oprav se v roce 2000 týkala odstraňování závad a havárií v oblasti vody, elektra a zabezpečovacího zařízení. Během roku probíhaly také běžné opravy střech, pletiva, okapů, voliér, odpadů a ohrad.

V průběhu roku byla dodavatelsky provedena havarijní oprava ČOV a při odstavu byla zároveň provedena nová elektroinstalace včetně hlavního přívodu a rozvaděčů (přechod ze sítě TN-C na TN-C-S, instalace proudových chráničů včetně rozvaděčů) a v neposlední řadě výměna závěsných kabelů přes hospodářský dvůr, přepojení telefonních linek na nové zemní vedení.

Velmi náročnou prací bylo čištění rybníčků vodního ptactva, které mohlo proběhnout vzhledem k letošnímu vypuštění Munického rybníka. Díky pracovnímu nasazení všech úseků ZOO byla odstraněna místy až 60-ti centimetrová vrstva bahna a provedena oprava břehů. Vypuštění rybníků zároveň umožnilo provést sanaci dřevěných konstrukcí mostů.

SLUŽBY ZAHRADNICKÉHO ÚSEKU

Pro potřeby ZOO byla vypěstována rychlená a polní zelenina (celkem 24 druhů plodin) v hodnotě cca 20.000,- Kč. Hodnota vyprodukovaného drobného ovoce činí cca 1.000,- Kč. Z vlastního výsevu jsme vypěstovali květinovou sadbu pro osazení truhlíků a záhonů v areálu v hodnotě cca 5.500,- Kč. Během roku zajišťovali pracovníci zahradnického úseku výrobu a dovoz zelené píce a navzdory letošnímu suchu jsme také vyrobili 16 q sena.

Pro další produkci a zpestření nabídky rostlinných krmiv jsme založili nové samonosné ovocné stěny s pestrou skladbou nejranějších odrůd jablek a hrušní, nové jahodiště a ztrojnásobili pěstební plochu pro brusinky. Osazením velkých plastových kontejnerů, esteticky obložených dřevem, a jejich rozmístěním v expoziční části ZOO se snažíme botanicky oživit prázdná místa. Do budoucna budeme usilovat o využití takových druhů, které budou vhodně biogeograficky doplňovat expozice zvířat. Výsadbou 74 ks sachalinských vrb jsme pokračovali v rozšiřování okusové plantáže. V rámci snížení nákladů na údržbu jsme mulčovali pásy štěpkou z použitého okusu.

Průběžně zajišťujeme pravidelný dovoz okusových větví a odvoz hnoje, ale také dopravu materiálů, odvoz odpadků, přepravu stavebního materiálu i přepravu zvířat. Mezi časově náročnými pracemi patří vcelku pravidelná údržba většiny komunikací v areálu i před ním – strojní i ruční zametání, kropení, úklid listů, vyhrnování sněhu a posyp zledovatělých cest.

OSTATNÍ SLUŽBY

Samozřejmou činností technického úseku bylo zajišťování oprav techniky, včetně zemědělské a zahradní, čištění a konzervace mechanizačních prostředků a ručního nářadí, provádění inventur materiálů a rostlin. Zároveň jsme se podíleli na technickém zabezpečování všech akcí v ZOO.

HOSPODÁŘSKO – SPRÁVNÍ ODDĚLENÍ

Ing. Bohumil Pouzar

V roce 2000 byla zoologické zahradě poskytnuta Okresním úřadem České Budějovice dotace na provoz 12.000 tis. Kč, která byla doplněna dotací MŽP 467 tis. Kč na chov ohrožených, chráněných a handicapovaných zvířat.

Tržby 3.338 tis. Kč byly oproti plánovanému rozpočtu splněny na 111,27 % zejména z důvodu zvýšení cen vstupného na 25,- Kč pro dospělé a 10,- Kč pro děti a to i při současném snížení počtu návštěvníků na 200.712 v roce 2000 oproti 209.022 v roce 1999. Poměr tržeb k nákladům je 21,4 %. Odvod do státního rozpočtu z prodeje a pronájmu činil 57 tis. Kč.

Oproti roku 1999 došlo ke snížení materiálových nákladů na úkor zvýšení nákladů za opravy prováděné dodavatelsky a náklady za další služby. Zvýšení nákladů na propagaci v tomto roce způsobilo především zřízení internetové stránky naší zoologické zahrady.

Limit prostředků na platy 3.635 tis. Kč byl vyčerpán na 100 %. Plánovaný přepočtený evidenční počet pracovníků byl 24,68. Ostatní osobní náklady 57 tis. Kč byly čerpány zástupem brigádníky a vyplaceným odstupným. Z fondu odměn bylo vyplaceno 11 tis. Kč. Průměrný plat v roce 2000 činil 11.736,- Kč.

Výkony včetně dotací - porovnání let 1999 a 2000 (v tis. Kč):

	1999	2000
Hospodářský výsledek	+ 177	+ 164
Dotace	10.345	12.467
Výkony celkem	3.362	3.338
Vstupné	2.587	2.633
Prodej zboží a suvenýrů	270	230
Nájemné	82	106
Prodej zvířat	259	103
Úroky	45	136
Příspěvek na provoz stanice pro handicapované živočichy od ČSOP	82	95
Ostatní	37	35

Čerpání nákladů – porovnání let 1999 a 2000 (v tis. Kč):

	1999	2000
Náklady celkem	13.530	15.641
Spotřeba materiálu	3.074	2.504
z toho krmiva	792	772
propagační mat.	61	46
Energie	461	483
Prodané zboží	279	171
Opravy a údržba	1.015	2.657
Služby	1.169	1.754
z toho propagace	48	181
Cestovné	113	89
Mzdové náklady	3.552	3.655
Ostatní osobní náklady	29	57
Sociální a zdravotní pojištění	1.256	1.268

Sociální náklady (příspěvek na stravu apod.)	100	169
Poplatky, daně	17	31
Ostatní náklady	319	297
Odpisy	2.146	2.526

Oproti předchozímu roku se podstatně a sympaticky zvýšila hodnota obdržených finančních darů pro jednotlivá zvířata. Zatímco v roce 1999 jsme většinou od drobných dárců obdrželi celkem 21.434,- Kč, v roce 2000 to bylo 73.456,70 Kč. Ačkoli opět převládali drobní dárci, za což jim rozhodně patří dík, velmi příjemnou podporou se staly částky od větších firem, jako je např. JČE, a.s. 40.000,- Kč, Remet, s.r.o. 5.000,- Kč a Schwan-STABILO ČR, s.r.o. 8.000,- Kč.

Pohyby zvířat - v evidenčních cenách (v tis. Kč):

	1999	2000
Nákup	132	93
Dary - příjem	42	25
Odchovy	139	110
Výměna - příjem	4	13
Prodej	245	100
Dar - výdej	0	29
Vypuštění	2	0
Výměna - výdej	6	23
Úhyn	107	111
Únik	5	3
Vyřazení	0	3
Stav zvířat v tis. Kč na konci roku	1.282	1.254

Zástupci americké fauny - samice kachny různobé a čírka žlutozobá

ODDĚLENÍ EKOLOGICKÉ VÝCHOVY A PROPAGACE **RNDr. Roman Kössl, Romana Krejčová**

Rok 2000 byl pro oddělení ekologické výchovy a propagace Zoologické zahrady Ohrada velmi významným, neboť od června tohoto roku začalo pracovat jako samostatné oddělení obsazené dvěma pracovníky. Do začátku roku 2000 po dva roky zastupoval jeho činnost pouze jeden zaměstnanec ZOO a jeho činnost se navíc prolínala s hospodářskou, asistentkou a dalšími. Po řadu let předtím byla tato významná funkce zoologické zahrady zastupována zoologem popřípadě dalšími pracovníky. Od tohoto roku se proto mohli pomalu začít rozvíjet různé, dříve ne tolik obvyklé, doprovodné akce, atraktivní zejména pro malé návštěvníky.

22. dubna roku jsme slavili Den Země pro nás netradičním způsobem. Poprvé jsme se připojili k akci "ZVONĚNÍ BUDÍKŮ", které se v roce 2000 účastnilo celkem 13 zoologických zahrad České a Slovenské Republiky. Zvoněním budíků v určený čas jsme upozornili na náš nesouhlas s páčáním ekologických katastrof. Naše ZOO se v počtu zvonících budíků umístila na 3. místě.

Jako každý rok jsme v měsíci květnu zahájili "DIVADELNÍ DNY". Od 13. května do 22. června byla 2 x denně, mimo pondělí, hrána pohádková představení pro nejmenší, tentokrát "Jak medvědici chytali tajemné zvíře". Umělecká agentura MD, která pohádku hrála, se snažila děti do představení zapojit, což mělo velmi kladný ohlas.

Veřejností tolik oblíbený "DĚTSKÝ DEN" jsme slavili společně s rádiem Frekvence 1 dne 3. června. Pro děti byly před areálem ZOO připraveny pestré hry a ještě pestřejší ceny, o které soutěžily za doprovodu country kapely. Jistě i vydařené počasí přispělo k velké účasti 1.580 lidí.

Na dne 17. srpna jsme pod názvem "LABUTÍ DEN" připravili sponzorský den firmy Schwan-STABILO ČR, s.r.o. Zoologické zahradě byl zmíněnou firmou slavnostně předán sponzorský příspěvek na chov labutí černých, pro děti byla připravena spousta her a soutěží, či malování s "labuťákem".

Během letních měsíců proběhla v ZOO soutěž s časopisem Bludiště – "HLEDÁNÍ PTÁKA BLUDIŠTÁKA". Děti obdržely soutěžní otázky, jejichž odpovědi museli hledat právě v naší zoologické zahradě. Jejich vynaložené úsilí bylo odměněno drobnými cenami.

Protože k podzimu neodmyslitelně patří pouštění draků, uskutečnili jsme 23. září, opět ve spolupráci s rádiem Frekvence 1, již tradiční „DRAKIÁDU“. Pro děti byl připraven před areálem ZOO nejen prostor pro pouštění draků, ale také různé soutěže. Mezi nejzajímavější patřily např. O nejhezčího draka s motivem kopretiny, ve tvaru telefonu, či nejhezčího novinového draka.

Kde jinde by se měl slavit Den zvířat, než v zoologické zahradě ? Dne 7. října je s námi mohli slavit všichni milovníci zvířat. Soutěžní zookvíz byl připraven pro malé i velké, každý se mohl formou doplňování tajeňky dovědět více ze života nejen našich chovanců.

3. prosince jsme křtili lišáka. Křtiny se uskutečnily u příležitosti premiéry Janáčkovy opery „Příhody lišky Bystroušky“, neboť kmotrem se stal soubor opery Jihočeského divadla v Českých Budějovicích, které lišáka pojmenovalo Leošek, právě podle autora zmíněné opery.

"VÁNOCE V ZOO" jsme slavili 23. prosince. O velice bohatou nadílku pro naše zvířátka, ve formě ovoce, zeleniny, oříšků či jiných pamlsků, se postarali velcí i malí návštěvníci, kteří přišli ozdobit vánoční stromeček vlastnoručně vyrobenými přírodními ozdobami, za což byli odměněni drobnými dárky. Vánoční atmosféru doplňovaly tiše se linoucí koledy zprostředkované Rádiem Faktor.

V listopadu jsme ve spolupráci s jihočeskou pobočkou České geografické společnosti a s katedrou geografie PF Jihočeské univerzity v Českých Budějovicích zahájili cyklus cestopisných přednášek, kde budou zajímaví hosté téměř každý měsíc seznamovat zájemce s přírodními poměry, faunou a flórou, ale i s životem obyvatel zemí z různých koutů světa. První přednášky měly velký úspěch, proto budeme v této aktivitě pokračovat i v dalším roce.

Naše nabídka návštěvy ZOO s odborným výkladem průvodce pro skupiny nebyla zatím příliš využívána. Zájem projevily pouze v několika případech školní výlety ZŠ a v rámci jejich praxe dvě skupiny studentů Pedagogické fakulty. Obnovili jsme návštěvy mateřských škol s povídáním o zvířátkách a setkáním dětí s kontaktními zvířaty.

*Převzetí sponzorského daru od firmy
Schwan-STABILO ČR*

Vánoce v ZOO

Den dětí s Frekvencí 1

Den zvířat – soutěž dětí i rodiče

V průběhu druhé poloviny roku jsme se soustředili také na obměnu starých jmenovek u expozic. Postupně se podařilo vyměnit většinu jmenovek a doplnit informace o zvířatech či upřesnit mapy rozšíření námi chovaných zvířat. I tyto jmenovky ale budou dočasné. Zároveň jsme totiž pracovali na jejich konečné podobě s použitím ilustrací našeho externího spolupracovníka Přemysla Vranovského, které souběžně tvořil. Náš nový informační systém chceme vytvořit srozumitelný i zahraničním návštěvníkům a zároveň ho chceme doplnit o další vzdělávací prvky, které v naší ZOO dosud chyběly. U některých expozic již také nově jmenovky doplňujeme o takové aktuální informace, jako jsou narození mláďat, zvláštnosti v chování vystavovaných zvířat související s ročním obdobím apod.

*Cestopisné přednášky
mají své příznivce
především mezi
studenty Jihočeské
univerzity*

*Kmotrem lišáka Leoše se stal celý soubor
opery Jihočeského divadla*

Po celou dobu jsme se také starali o propagaci zoologické zahrady. Významně se na tom podílela i spolupráce s tiskem, rozhlasem a regionálními studii televizí. Zájem médií o dění v zahradě je trvalý a naopak i my je rádi celkem pravidelně zveme ke všem novinkám. V roce 2000 se zprávy o naší ZOO objevily jen v novinách minimálně 60 krát. V tomto roce jsme se také domluvili na pravidelné spolupráci se Studiem Gabreta, které je vydavatelem novin pro děti každého věku s názvem Robinson, měsíčníku, v jehož každém čísle je od té doby věnována jedna stránka naší zoologické zahradě.

Na konci roku se nám podařilo vydat šest nových pohlednic ZOO Ohrada s využitím ilustrací pana Vranovského a byla uzavřena dohoda s vydavatelstvím Blabla z Vimperka, kterému jsme poskytli fotografie námi chovaných zvířat pro výrobu miniknižček ZOO. Oba materiály budou k dispozici pro nadcházející rok.

Velmi významnou událostí bylo vytvoření a zprovoznění vlastních internetových stránek www.zoo-ohrada.cz, i když zatím jen v české verzi. Zájemci se z nich mohou dozvědět nejen základní informace pro návštěvníky, ale i něco o historii ZOO, chovaných zvířatech i personálu, novinkách a akcích pořádaných v ZOO nebo některých odborných tématech.

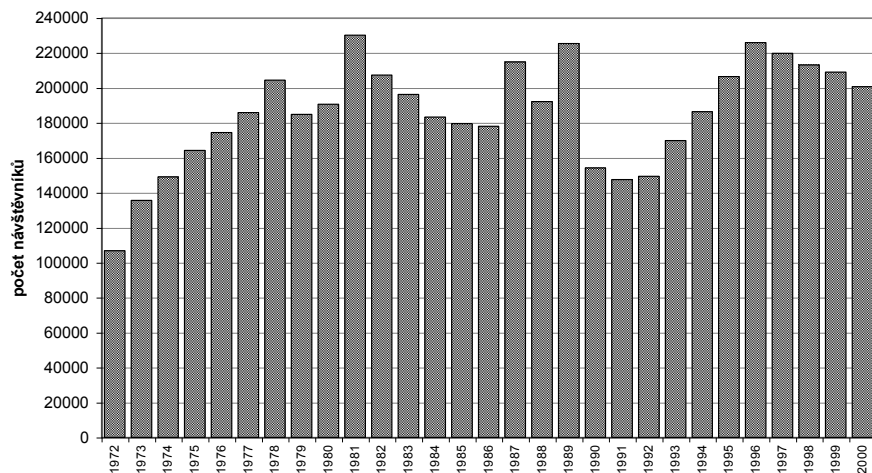
ZOO se celoročně těší zájmu médií

*Jezevec lesní patřil
k méně nápadným
odchovům roku 2000*

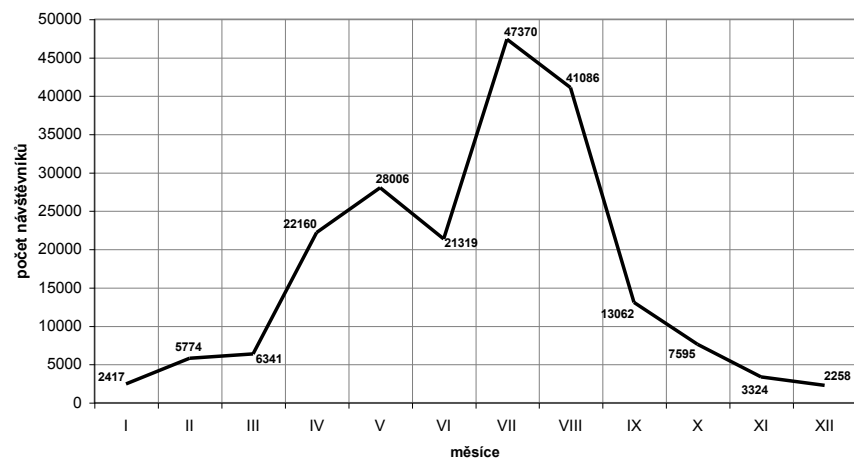
VÝVOJ NÁVŠTĚVNOSTI

Poprvé přesáhla návštěvnost ZOO Ohrada 200.000 návštěvníků jednorázově v roce 1978 a do roku 1995 pak ještě 4 krát. Od roku 1995 se již počet návštěvníků naší zoologické zahrady každoročně pohybuje nad touto hranicí, i když v posledních pěti letech návštěvnost opět každým rokem mírně klesá. V roce 2000 přišlo 200.712 návštěvníků, z toho 92.768 dospělých, 46.758 dětí a důchodců (poloviční vstupné) a 61.186 neplatících.

ZOO Ohrada - vývoj návštěvnosti v letech 1972 - 2000



Vývoj návštěvnosti v průběhu roku 2000



FINANČNÍ DARY POSKYTNUTÉ V ROCE 2000

Zatímco v předchozích letech bylo dárců, kteří chtěli věnovat nějakou finanční částku na chovaná zvířata, spíše poskrovnu, v roce 2000 jsme se začali systematictěji potenciálním dárcům věnovat a to se odrazilo i na celkové získané sumě. V roce 1999 nám dobrodárce věnovali 21.434,- Kč, v roce 2000 to bylo více než 3x tolik: 73.456,- Kč. V souvislosti s realizací internetových stránek jsme přijali i klasickou podobu adopce zvířat, běžnou v jiných zoologických zahradách, a vytvořili i pravidla adopce, platná od roku 2001.

Dárci	věnovaná částka v Kč	komu
anonymní dárci	100,-	bez uvedení
anonymní dárci	2.395,-	klokán rudokrký
Červenková Alena, Dubenec – Dívčice	1.000,-	klokán rudokrký
p. Hnízdil	100,-	bez uvedení
Horák – Tetra Zoo, Hluboká n.Vlt.	500,-	gibon černý
JČE, a.s., České Budějovice	40.000,-	vydra říční
Liláková Hana, České Budějovice	250,-	koza holandská
MŠ II. – město, Hluboká nad Vltavou	400,-	gibon černý
Musilová Markéta, České Budějovice	360,-	sova pálená
p. Novák, Jindřichův Hradec	200,-	bez uvedení
REMET s.r.o., Brno	5.000,-	berneška rudokrká
Schwan-STABILO ČR,s.r.o., Č. Krumlov	8.000,-	labuť černá
Schwarz Jaroslav, Hořice na Šumavě	300,-	bez uvedení
Schvarzenberská MŠ, Hluboká n. Vlt.	500,-	kachnička mandarinská
Slavík Zdeněk, Tábor	500,-	bez uvedení
pí. Stráská, Kamenný Újezd	1.000,-	bez uvedení
Venclíková Drahomíra, Hrdějovice	6.000,-	mýval severní
VeUzo, České Budějovice	1.750,-	sova pálená
Vlk František, České Budějovice	900,-	vlk
Vodoinstalační mat. - Václav Levý, Lišov	4.000,-	zajíc polní
Zimmermanová Jitka	200,-	pro všechna zvířata
CELKEM	73.456,-	

Každý finanční dar je pro naši ZOO velmi cenným přínosem, který nám pomáhá zabezpečovat ještě lepší podmínky pro námi chovaná zvířata. Chceme proto poděkovat všem, kteří se tímto způsobem na provozu zoologické zahrady podílí.

Také děkujeme za podporu všem, kteří se v roce 2000 rozhodli přispět jinou formou, například bezplatnou službou nebo protislužbou, jako jsou

- Autokemping Křivonoska Hluboká nad Vltavou, kde máme umístěnou informační skříň pro zahraniční návštěvníky
- pan Milan Jaroš z Netolic, který nám zajišťuje zdarma stříhání oveček z ostrova Ouessant
- Kelt reklama Hluboká nad Vltavou, která nám zajišťuje bezplatně výrobu vizitek,
- Resturace Blata Sedlec, která umožnila umístění našeho poutače na svém billboardu,
- Firma Zbořil podlahy České Budějovice, která výrobu poutače uhradila,

a mnoha dalším, kteří přinesli své dárky zvířatům při různých příležitostech v podobě ovoce, zeleniny, ořechů a dalšího krmiva, jejichž jména nám zůstala utajena.

SUMMARY

Amongst the important additions of animals that the ZOO has been enhanced in the year 2000, are the following animals: a pair of North American Porcupines and pair of Siberian Weasels, and also a pair of Blue Eared Pheasants and a pair of Brown Eared Pheasants. From the young that have been born in the ZOO, it is important to note the repeated breeding of Village Weavers, Night Herons, Ural Owls, Red Squirrels, but the first set of young with Shovelers and further offsprings from other common species of mammals and birds. With our breeding programme of Ural Owls we participate in repatriation of these birds into the Šumava region.

During the past year the management of the ZOO concentrated mainly on preparing documentation for the new concept of the ZOO, and a new development programme of expositions has started within the framework of the new plan. This year we started and completed a new building for River Otters which with it's 4 pools, open run and a small waterfall greatly improved the environment and appearance not only, for the otters but also for the visitors.

We also started with a new building of bird's cage for Patagonian Conues and Quaker Parrakeets and a run for Prairie Dogs. The completion is expected in the first quarter of 2001. One of the new attractions for the ZOO is the new run for Domestic Sheep – Ouessants, also the area for water tortoises and ducks has been altered, further we carried out some reconstruction on several other old runs.

For the general public we organised several attractions during the year, these mainly concentrated on the young visitors. Amongst the bigger ones, we can say were the following attractions, Day of the Earth, Children's Day, Day of Kites, Animal Day in ZOO or Christmas in ZOO. In co-operation with the University of South Bohemia in České Budějovice we started a series of travel seminars which are offered to a wide range of visitors. These lectures take place once a month. From the advertising point, it is important to note that we have set up our own Internet pages, at the moment only a Czech version.

We had 200.712 visitors into our ZOO in year 2000, and once again we increased our attendance by 200.000, this is the 6th year in succession.

Čáp bílý

A JEŠTĚ SLOVO NA ZÁVĚR

Mluvíme-li dnes o jakémisi návratu člověka k přírodě, není to nic nenormálního. Dnešní hlad lidí po chvílce strávené v přírodě, po chvílce před akváriem nebo výběhem zvířat je v naší přetechnizované době čím dál větší. Proto miliony lidí proudí branami zoologických zahrad na celém světě, aby obdivovaly přírodní krásy, které člověk téměř vyhubil a zničil. Chceme být těmi, kteří jim tento zážitek umožní, protože i to je způsob, jak rozvíjet cit pro ochranu přírody. Je to známá skutečnost, že lidé se mnohem více nadchnou záchranou konkrétních zvířat než globálními ekologickými problémy.

